



IMPACT

LABS VID

SVENSKA

LÄROSÄTEN

Breddat innovationsstöd för kunskapsbaserad samhällsnytta

Mötesplats Social Innovation

2026

Info

Utgivningsår: 2026

Utgivare: Mötesplats Social Innovation

Författare: Malin Lindberg och Maja Ewel

Arbetsgrupp: Malin Lindberg, Maja Ewel, Martin Tverling, Tom Roodro

Formgivning: Kajsa Kidman

Mötesplats Social Innovation

Mötesplats Social Innovation är en nationell kunskaps- och samverkansplattform vid Malmö universitet (koordinator), Högskolan i Borås, Luleå tekniska universitet, Umeå universitet och Örebro universitet. Mer info: www.socialinnovation.se



INNEHÅLL

1. Inledning	4
2. Nyttiggörande genom innovation	6
Vem stöttar innovation?	6
Hur stöttas innovation?	7
Labb som innovationsstöd	8
3. Impact labs vid svenska lärosäten	9
Social Impact Lab vid Örebro universitet	9
Societal Impact Lab vid Malmö universitet	13
Healthcare Implementation Lab vid Linköpings universitet	17
Social Impact Lab vid Lunds universitet	19
Linné Social Impact vid Linnéuniversitetet	21
Samhällsverkstan vid Umeå universitet och Luleå tekniska universitet	22
4. Gemensamma lärdomar från labben	25
Vad är ett impact lab?	25
Varför behövs impact labs?	26
Vilka deltar i labben?	27
Varför deltar de i labben?	29
Vad innehåller labben?	30
Hur initieras och drivs labben?	31
Vilken nytta har labben skapat?	33
5. Breddat innovationsstöd?	36
Från kommersialisering till samhällsnytta	36
Medvind och motvind	37
Samhällsnyttig eller social innovation?	37
6. Referenser	38

1. INLEDNING

Svenska lärosäten har länge stöttat nyttiggörandet av akademisk kunskap i form av innovation, där forskningsresultat och vetenskaplig kompetens tillvaratas för att utveckla nya produkter, tjänster, metoder m.m.¹ Stöttningen består i rådgivning, verifiering, finansiering, kontakter, mötesplatser m.m., som erbjuds av innovationskontor, inkubatorer, science parks, holdingbolag m.fl. Traditionellt har lärosätenas innovationsstöd främst inriktats på kommersialisering av teknisk och medicinsk forskning genom patent och aktiebolag. På senare år har det ökade fokuset på samhällsutmaningar och hållbar utveckling i akademien och övriga samhället emellertid lett till vissa pionjärinsatser för att bredda lärosätenas innovationsstöd till det som i denna rapport kallas för “samhällsnyttig innovation”.² Med sådan innovation avses här nya idéer och lösningar där den sociala och samhällsliga nyttan sätts främst - och där det är denna nytta som avgör lösningarnas utformning, organisering, finansiering och spridningssätt.

Ett uttryck för akademins breddade innovationsstöd är de “impact labs” som inrättats vid flera svenska lärosäten, där forskare och annan personal ges möjlighet att nyttiggöra sin akademiska kunskap genom samhällsnyttig innovation. Först ut var Social Impact Lab (SoIL) vid Örebro universitet som startade 2017, följt av Societal Impact Lab (SIL) vid Malmö universitet 2024, Healthcare Implementation Lab (HIL) vid Linköpings universitet 2025, samt Social Impact Lab (SoIL LU) vid Lunds universitet 2026. Fler lärosäten har liknande planer, där exempelvis Linnéuniversitetet planerar ett labb med arbetsnamnet Linné Social Impact (LSI) samt att Umeå universitet och Luleå tekniska universitet undersöker möjligheterna att starta ett gemensamt labb med arbetsnamnet Samhällsverkstan.

Några exempel på idéer som utvecklats av labbdeltagarna är:

- Almamodellen – ett koncept för att stötta flickor med autism och ADHD i skolan, genom en kombination av barnböcker, teater, föreläsningar och kollegial samverkan, som utvecklats i SoIL av Kristina Collén.
- Kulturell kompetens i vården - ett koncept för att öka vårdens tillgänglighet och minska risken för missförstånd genom kompetensutveckling för vårdpersonal om kulturellt relevant kommunikation, som utvecklats i HIL av Jane Holstein.
- Sort:it – ett reflektionsverktyg för professionell utveckling bland lärare, skolledare och lärarstudenter, med kortlekar som stimulerar diskussioner om lärarkompetenser och mötet med elever och föräldrar, som utvecklats i SIL av Adrian Lundberg.

I denna rapport sammanförs kunskaper och erfarenheter från de befintliga och planerade labben i syfte att öka kunskapen om vilken roll som denna sorts labb kan spela i breddningen av lärosätenas innovationsstöd. Innehållet i rapporten ger en bild av vad som kännetecknar labben, varför de behövs, vilka som deltar, samt deras upplevda nytta för deltagarna, lärosätena och övriga samhället. Underlagen för rapporten består av:

- Skriftliga dokument från labben, i form av webbsidor, powerpoints, beslutsdokument och arbetsdokument.
- Intervjuer med tio företrädare för labben, varav fem verksamhetsledare, tre medarbetare och två övriga företrädare.
- Intervjuer tre labbdeltagare i SoIL, fyra i SIL och en i HIL.
- Poddavsnitt med tre labbdeltagare i SoIL och fyra i SIL, i podden “Obruten mark”.³
- Deltagande observationer vid elva möten i labbens gemensamma nätverk⁴, fem labbträffar i SIL och fem arbetsmöten om Samhällsverkstan.

1 Benner & Sörlin 2015, SOU 2020:59

2 Göransson 2017, Lindberg 2020

3 <https://socialinnovation.se/podcast-obruten-mark/>

4 I labbens gemensamma nätverk ingår dels företrädare från de labb som studeras i denna rapport, dels företrädare från andra lärosäten som deltog i kursen “Startnycklar till Social Impact Lab” under 2024.

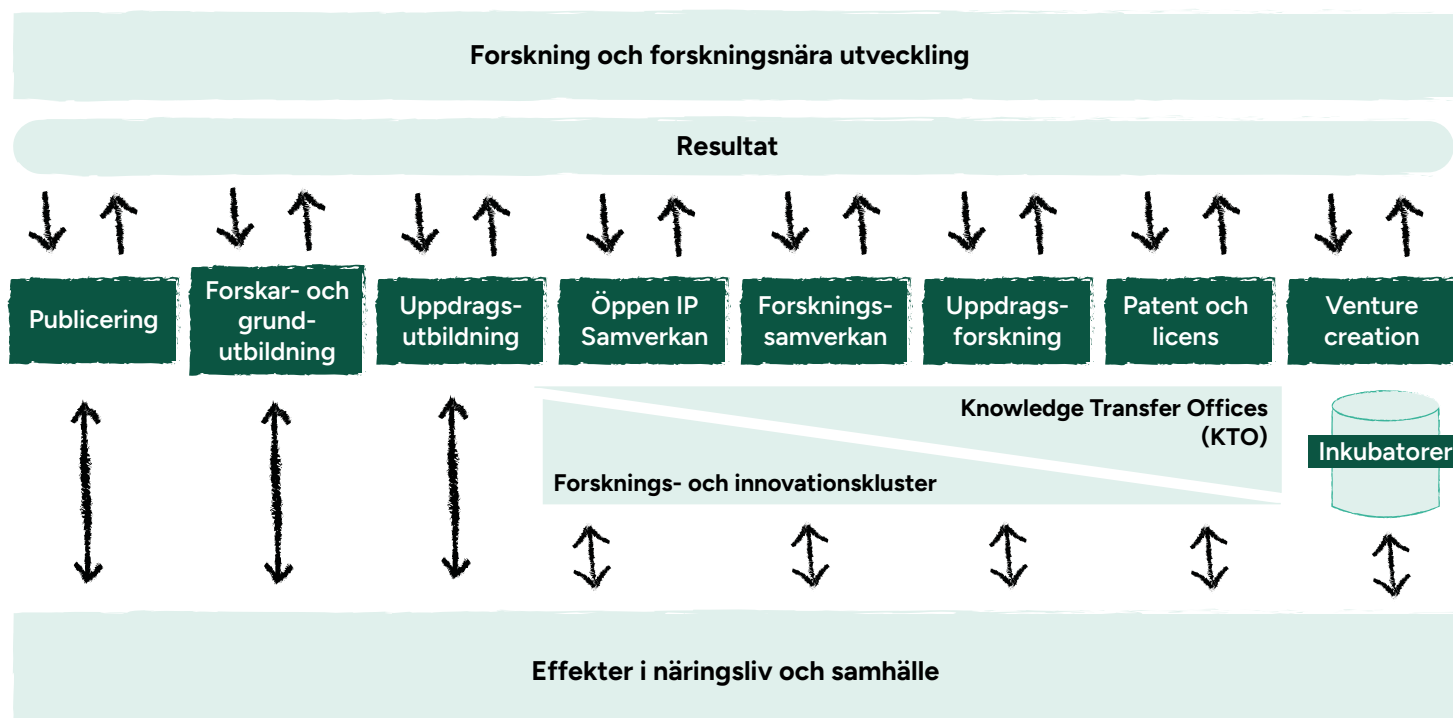
Rapporten är framtagen inom ramen för en lärprocess om impact labs som drivits av Mötesplats Social Innovation (MSI) under 2024-2026. Lärprocessen finansieras av de lärosäten som ingår i MSI: Malmö universitet (koordinator), Högskolan i Borås, Luleå tekniska universitet, Umeå universitet och Örebro universitet⁵.

⁵ Fram till 2025 ingick även Jönköping University i MSI, som då också medfinansierade lärprocessen.

2. NYTTIGGÖRANDE GENOM INNOVATION

I detta kapitel ges en bild av hur nyttiggörande av akademisk kunskap stöttas i form av innovation, baserat på tidigare forskning och andra erfarenheter. Enligt Högskolelagen har svenska lärosäten i uppgift att “verka för att den kunskap och kompetens som finns vid högskolan kommer samhället till nytta”⁶. Nyttiggörandet kan ta sig olika uttryck - med allt från publicering och undervisning till innovation och företagande - vilket illustreras i Figur 1.

Former av nyttiggörande



Figur 1. Exempel på olika former för nyttiggörande av akademisk kunskap.⁷

Vem stöttar innovation?

Det finns en utbredd övertygelse i samhället om att innovation - det vill säga utveckling och förverkligande av nya idéer och lösningar - bidrar till tillväxt och välfärd. Därför finns flera olika innovations- och företagsfrämjare i Sverige som erbjuder stöd i utvecklingen av innovationer, exempelvis lärosätenas innovationskontor, inkubatorer och acceleratorer, det statliga affärsutvecklingsbolaget Almi och innovationsmyndigheten Vinnova. I denna rapport är lärosätenas innovationskontor av särskilt intresse, då det vanligen är de som driver de impact labs som studeras.

⁶ Högskolelag (1992:1434), paragraf 2

⁷ Vinnova 2011, sid 2

Med innovationskontor menas de servicefunktioner som från 2009 och framåt inrättats vid svenska lärosäten för att stötta “forskare som uppnått eller närmar sig ett forskningsgenombrott och vilkas forskning bedöms kunna kommersialiseras”.⁸ Enligt den regeringsproposition som lade grunden för innovationskontoren ska de “ge kvalificerat stöd i frågor om nyttiggörande av forskningsresultat bl.a. inom kommersialisering” och även “inspirera, informera och stimulera forskare m.fl. till innovationer”.⁹

De lärosäten som initialt fick del av den statliga finansieringen till innovationskontor prioriterades för att “de har omfattande forskning inom framför allt medicin eller teknik”.¹⁰ Likt innovationskontoren har flera av de övriga stödaktörerna främst inriktats på att stötta kommersialisering av innovation inom medicin och teknik, framför allt i form av patent och aktiebolag.¹¹ Därmed har innovation i andra former och områden sällan stöttats av dessa aktörer, såsom social innovation och innovation inom konst, humaniora och samhällsvetenskap.¹² Med social innovation menas nytänkande initiativ som syftar till att möta samhällsutmaningar och andra sociala behov genom nya sociala praktiker, relationer eller strukturer.¹³

De senaste årens ökade intresse för innovation som kan möta samhällsutmaningar och nå de globala hållbarhetsmålen i Agenda 2030 har lett till vissa pionjärinsatser för att bredda lärosätenas innovationsstöd. Ett exempel är “The Joint Way” där akademiska innovationsfrämjare¹⁴ skapat en verktyglåda för stöttning av sociala innovatörer.¹⁵ Ett annat exempel är de impact labs som studeras i denna rapport, där lärosätenas befintliga innovationskontor stöttar forskare och annan personal att nyttiggöra sin akademiska kunskap genom samhällsnyttig innovation. Utanför akademien finns dessutom flera stödaktörer som särskilt riktar sig till sociala innovatörer och samhälls-entreprenörer, exempelvis Reach For Change, Impact Hub och Coompanion.

Hur stötts innovation?

För att underlätta utvecklingen av innovationer erbjuds olika typer av stödinsatser av företags- och innovationsfrämjare i Sverige. Det handlar om allt från rådgivning och coaching till verifiering, idéskydd, finansiering, kontakter och mötesplatser. Ofta erbjuds även utvecklingsprogram där innovatörer får ta del av kollektiva och individuella stödinsatser för att vidareutveckla sina idéer och lösningar under en avgränsad tidsperiod. Programmen kan vara inriktade på olika faser i innovationsprocessen, där exempelvis inkubatorer ofta fokuserar på att gå från mogna idéer till förverkligade lösningar, medan de impact labs som studeras i denna rapport främst fokuserar på ett tidigare stadium av idéutveckling. I programmen ingår vanligen kunskapshöjande insatser om affärsmodeller, immaterialrätt, kommunikation m.m. i kombination med enskild rådgivning.

Många av de stödinsatser som erbjuds av svenska företags- och innovationsfrämjare är utvecklade för att passa för kommersialisering av teknisk och medicinsk innovation.¹⁶ Detta präglar flera av de verktyg, modeller och indikatorer som används, likväl som ord- och bildval i både intern och extern kommunikation. För att kunna stötta även sociala innovatörer har vissa stödaktörer anpassat sina befintliga verktyg, exempelvis i form av ”Social Innovation Canvas” och ”Social Impact Canvas” som är vidareutvecklingar av ”Business Model Canvas”¹⁷. Flera har även anpassat sin kommunikation genom att exempelvis byta ut begreppen ”innovation” och ”vinst” till ”idé” och ”samhällsnytta”, samt synliggöra en större mångfald av innovatörer och innovationer. Det har även gjorts vissa försök att vidareutveckla de indikatorer och riktlinjer som styr stödinsatserna, som vanligen fokuserar på aktiebolag, tillväxttakt och teknikhöjd.

8 Prop. 2008/09:50, sid 26

9 Prop. 2008/09:50, sid 123

10 Prop. 2008/09:50, sid 26-27

11 Benner & Sörlin 2015, SOU 2020:59

12 Donati & Wigren Kristoffersson 2023, Lindberg 2020, Lindberg m.fl. kommande, Nahmfeldt & Lindberg 2013

13 Lindberg 2021, Mulgan & Pulford 2010

14 Ideon Innovation, Movexum, Bizmaker, VentureLab

15 <https://www.thejointway.se/>

16 Lindberg 2020, Nahmfeldt & Lindberg 2013

17 Business Model Canvas är ett verktyg som hjälper näringsidkare att illustrera, kommunicera och utveckla sin affärsmodell.

Labb som innovationsstöd

Ett sätt att stötta innovation som möter samhällsutmaningar är så kallade ”labb”. Även om labb-formatet har sitt ursprung i naturvetenskapens laboratorier med artificiella och slutna miljöer för kontrollerade experiment, har det kommit att inspirera till mer öppna forum för att gemensamt identifiera och adressera aktuella samhällsutmaningar.¹⁸ Detta avspeglas i de olika benämningar som används för sådana labb, såsom co-labs, designlabb, policylabb, verklighetslabb och living labs. Labben kan vara tillfälliga eller permanenta, fysiska eller digitala, samt små- eller storskaliga.

De kännetecknas ofta av att de är:

- Separata – genom att organiseras vid sidan av ordinarie verksamhet för att kunna tänka bortom etablerade strukturer och normer.
- Experimentella – genom att utforska och utveckla nytänkande lösningar på ett kreativt och prövande sätt, ofta med hjälp av design thinking¹⁹.
- Sociala – genom att identifiera och adressera samhällsutmaningar genom kollektiva och samskapande processer.
- Inkluderande – genom att involvera flera olika aktörer och perspektiv, på ett öppet och jämlikt sätt.

Ett tidigt exempel på ett labb som stöttade samhällsnyttig innovation var Mindlab i Danmark, som drevs 2002-2018 av den danska regeringen för att utveckla och testa nya idéer och arbetssätt i offentlig sektor tillsammans med medarbetare, medborgare och näringsliv.²⁰ Ett annat exempel är ExperioLab i Sverige som sedan 2013 samskapar nya vård- och omsorgstjänster tillsammans med välfärdens medarbetare, patienter och brukare.²¹ Även MSI har testat olika sorters labb, exempelvis så kallade co-labs där olika samhällsaktörer i Skåne gemensamt tog sig an samhällsutmaningar inom stads- och landsbygdsutveckling, etablering av nyanlända och biblioteksverksamhet.²²

18 Andersson m.fl. 2018, Gawell m.fl. 2020, Hassan 2014, Hillgren m.fl. 2018, Szücs Johansson 2013

19 <https://www.ideo.com/pages/design-thinking>

20 <https://www.invi.nu/en/nyheder/erfaringer-fra-embedsvrkets-laboratorium-mindlab-var-en-granat-i-bureaukratiet>

21 <https://experiolab.se/>

22 Hillgren m.fl. 2018

3. IMPACT LABS VID SVENSKA LÄROSÄTEN

I detta kapitel beskrivs fyra befintliga impact labs vid svenska lärosäten: Social Impact Lab vid Örebro universitet (SoIL), Societal Impact Lab vid Malmö universitet (SIL), Healthcare Implementation Lab vid Linköpings universitet (HIL) samt Social Impact Lab vid Lunds universitet (SoIL LU). Dessutom beskrivs två labb som är i planeringsstadiet när denna rapport skrivs: Linné Social Impact vid Linnéuniversitetet (LSI) och Samhällsverkstan vid Umeå universitet och Luleå tekniska universitet. I Tabell 1 ges en överblick av labben, deras startår samt antal genomförda omgångar. Beskrivningarna av labben baseras på skriftliga dokument, såsom angavs i rapportens inledning, samt kompletterande kommunikation med labbföreträdarna.

Tabell 1. Befintliga och planerade impact labs vid svenska lärosäten.

Labb	Lärosäte	Startår	Antal omgångar
Social Impact Lab	Örebro universitet	2017	8
Societal Impact Lab	Malmö universitet	2024	2
Healthcare Implementation Lab	Linköpings universitet	2025	2
Social Impact Lab	Lunds universitet	2026	1
Linné Social Impact	Linnéuniversitetet	-	-
Samhällsverkstan	Umeå universitet, Luleå tekniska universitet	-	-

Social Impact Lab vid Örebro universitet

Social Impact Lab (SoIL) är "ett idéutvecklingsprogram och innovationsmiljö för samhällsnyttiga idéer med fokus på välfärdsfrågor och sociala utmaningar".²³ Labbet initierades vid Örebro universitet 2017 för att erbjuda en strukturerad process för forskare och undervisande personal som ville använda sin akademiska kunskap för att möta samhällsutmaningar. Labbet skulle särskilt riktas till deltagare från forsknings- och vetenskapsområden som tidigare sällan nåtts av universitetets traditionella innovationsstöd, såsom humaniora, samhällsvetenskap, utbildningsvetenskap, samt vård- och beteendevetenskap. SoIL adresserade därmed ett tomrum i lärosätets befintliga stödstruktur och avsåg att bredda förståelsen av innovation till att omfatta fler kunskaps- och tillämpningsområden än teknik och life science, som ditintills hade präglat förståelsen.²⁴

SoIL utvecklades inom ramen för projektet "Access – ÖMSesidig Access för Innovationskraft" som drevs av Uppsala universitet i samarbete med Örebro universitet och Linköpings universitet under 2016-2018, med finansiering från Europeiska regionala utvecklingsfonden.

Projektets övergripande mål var att stärka innovationskraften i små och medelstora företag i Östra Mellansverige (ÖMS) genom ökad samverkan med akademien. Därefter vidareutvecklades SoIL:s koncept inom ramen för projektet "Social Impact Innovation Support" (SIIS) som drevs 2018-2020 inom Innovationskontoret Fyrklövern, som omfattar Örebro universitet, Linnéuniversitetet, Mittuniversitetet och Karlstads universitet. SIIS-projektets syfte var att skapa ett sammanhängande innovationsstöd för sociala idéer - från initial idé till uppskalad lösning. Resultaten från SIIS användes för att vidareutveckla SoIL:s metodik, deltagarstöd och spridning.

²³ SoIL:s webbplats <https://www.oru.se/samverkan/innovation-och-ideutveckling/innovationskontoret/social-impact-lab/>

²⁴ Projektansökan "Social Impact Innovation Support", Kommunikation med medarbetare vid ORU:s innovationskontor; SoIL:s webbplats <https://www.oru.se/samverkan/innovation-och-ideutveckling/innovationskontoret/social-impact-lab/>

Idag är SoIL en välkänd förebild för hur svenska lärosäten kan bidra till en hållbar samhällsutveckling inte enbart som kunskapsproducenter, utan även som miljöer för innovation och samskapande.²⁵

Syfte

SoIL syftar till att stötta “samhällsnyttiga idéer med fokus på välfärdsfrågor och sociala utmaningar”.²⁶ Detta görs genom att erbjuda en strukturerad process från kunskapsbaserad idé till konkret samhällspåverkan för anställda och affilierade vid Örebro universitet. Förhoppningen är att de idéer som utvecklas i SoIL ska bidra till att förbättra samhällets förmåga att ta sig an de brister som upplevs av individer, grupper eller aktörer. Mer specifikt ska SoIL²⁷:

- Stötta utvecklingen av forskningsförankrade idéer med tydlig samhällsrelevans.
- Erbjudna verktyg för att omsätta kunskap i praktisk tillämpning utanför akademien.
- Stärka deltagarnas kapacitet som innovatörer, förändringsledare och kunskapsförmedlare.
- Utveckla modeller för hållbar organisering, samverkan och spridning av idéer.

Deltagare

SoIL riktar sig till forskare, doktorander, undervisande personal och affilierade vid Örebro universitet som genom sin forskning och kunskap adresserar angelägna samhällsutmaningar.²⁸ Ambitionen är att bredda nyttjandet av universitetets innovationsstöd, genom en mångfald i labbdeltagarnas ämnestillhörighet, erfarenhet och kön.²⁹ Hitills har SoIL genomförts åtta gånger med totalt 51 deltagare - varav 34 kvinnor och 17 män - som arbetat med totalt 47 idéer. Att majoriteten av deltagarna varit kvinnor sägs visa att labbet lyckats med ambitionen att locka underrepresenterade grupper att ta del av innovationskontorets tjänster.³⁰

Labbdeltagarnas idéer omfattar ett brett spektrum av verksamhetsområden, med allt från vård och hälsa till utbildning, inkludering, hållbarhet och digitalisering. Några exempel är³¹ :

- *Almamodellen* - ett koncept för att stötta flickor med autism och ADHD i skolan, genom en kombination av barnböcker, teater, föreläsningar och kollegial samverkan, som Kristina Collén arbetat med i labbet.
- *Dans för hälsa* - en metod som stärker psykiskt välbefinnande hos unga genom kravlös dans, som används i över 250 kommuner i Sverige och andra nordiska länder, som Anna Duberg arbetat med i labbet.
- *Odlingssystem för småskalig grönsaksproduktion* - en modell för småskalig och resurseffektiv grönsaksodling som gör att fler kan bli delaktiga i sin matförsörjning, som Ulf Hanell arbetat med i labbet.
- *Safewards* - en modell för att skapa trygga och lugna psykiatriska avdelningar som används i flera svenska regioner, som Veikko Pelto Piri arbetat med i labbet.

25 Projektansökan “Social Impact Innovation Support”, SoIL amplification förslag 230619, SoIL:s webbplats <https://www.oru.se/samverkan/innovation-och-ideutveckling/innovationskontoret/social-impact-lab/>, Webbnyhet <https://socialinnovation.se/sa-gar-det-att-stimulera-sociala-innovationer-inom-akademien/>

26 SoIL:s webbplats <https://www.oru.se/samverkan/innovation-och-ideutveckling/innovationskontoret/social-impact-lab/>

27 Projektansökan “Social Impact Innovation Support”

28 SoIL:s webbplats <https://www.oru.se/samverkan/innovation-och-ideutveckling/innovationskontoret/social-impact-lab/>

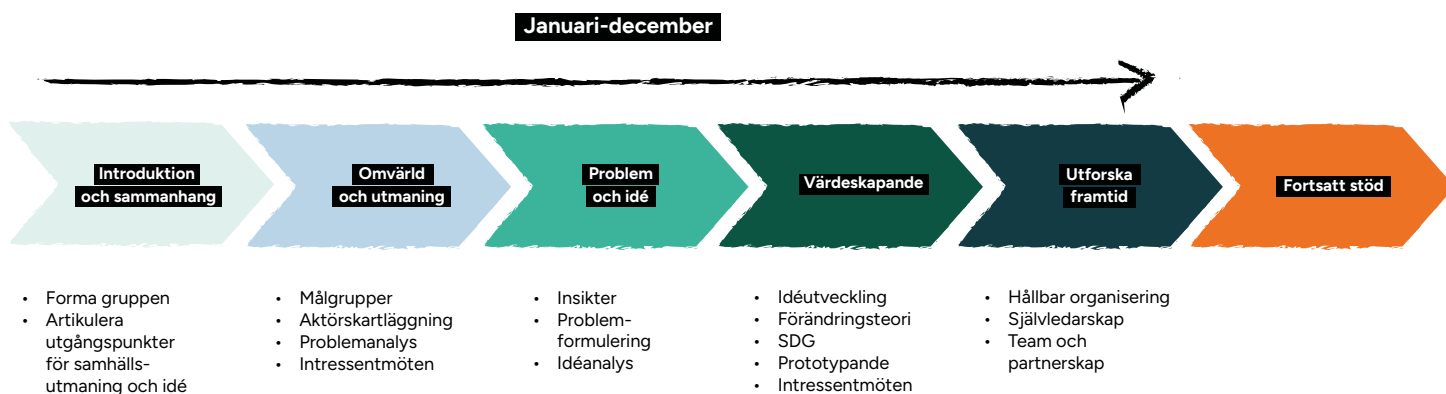
29 Projektansökan “Social Impact Innovation Support”

30 Webbnyhet <https://socialinnovation.se/sa-gar-det-att-stimulera-sociala-innovationer-inom-akademien/>

31 SoIL:s webbplats <https://www.oru.se/samverkan/innovation-och-ideutveckling/innovationskontoret/social-impact-lab/>

Upplägg och innehåll

SoIL är utformat som ett ettårigt idéutvecklingsprogram som kombinerar enskild rådgivning, kollegialt lärande och metodstöd i en strukturerad process. Varje omgång samlar fem till sju deltagare från olika forsknings- och vetenskapsområden. Labbet omfattar regelbundna träffar i en gemensam innovationsmiljö, som utgörs av innovationskontorets ordinarie lokaler.³² Efter programmets slut erbjuds deltagarna fortsatt rådgivning vid behov, samt erfarenhetsutbyte i alumnätverket SoIL Community. I Figur 2 ges en översikt av SoIL:s program.



Figur 2. Översikt av SoIL:s program.

SoIL omfattar tre huvudkomponenter - miljö, metodik och tematiska faser - som anpassas till deltagarnas behov och progression. När det gäller den första komponenten - miljön - eftersträvas att skapa en trygg och kreativ miljö där labbdeltagarna ges förutsättningar att tänka nytt, testa sina idéer och utveckla sina roller som samhällsförändrare. Labbet erbjuder struktur för tvärdisciplinärt lärande och reflektion, med fokus på idéutveckling vid sidan av deltagarnas ordinarie arbete.³³ Den andra komponenten - metodik - bygger på en kombination av "Five Disciplines of Innovation"³⁴, social innovation, entreprenörskap, tjänstedesign, förändringsteori, affärs- och idéutveckling m.m. Deltagarna får verktyg för behovsanalys, empatikartor, aktörskartläggning, idégenerering, prototypande, pitchträning, finansiering och implementering.³⁵ Den tredje komponenten - tematiska faser - innebär att labbet stegvis lotsar deltagarna genom följande områden³⁶:

- Kollektiv intelligens som innovationskraft - där deltagarna delar och diskuterar idéer i grupp för att stärka innovationshöjden. Den tvärvetenskapliga sammansättningen ger fler perspektiv och kompletterar den enskilda rådgivningen och det individuella arbetet.
- Behov och intresser - där deltagarna identifierar behov, utmaningar och målgrupper, samt klargör logiken bakom sina idéer. Detta ger ökad förståelse för den önskade förändringen och vilka grupper som berörs.
- Från idé till test - där deltagarna konkretiserar sina idéer genom kunskapsinhämtning från intresser och andra berörda verksamheter. Genom presentationer och tester vidareutvecklas insatserna för att bli samhällsnyttiga och spridningsbara.
- Att vara kapten på skutan - där deltagarna tränas i självledarskap och ansvarstagande för att driva sina idéer framåt. Här tydliggörs långsiktiga förutsättningar, drivkrafter och behovet av kompletterande kompetenser.
- Att bygga en hållbar organisation - där deltagarna försöker hitta en stabil organisatorisk och ekonomisk plattform för långsiktig utveckling och drift av sina idéer. I detta omfattas modeller för hållbar utveckling, kartläggning av relevant innovationsstöd samt ett alumnätverk för fortsatt erfarenhetsutbyte.

32 Powerpoint SoIL MSI-träff 240526

33 SoIL forskarträff 240505, SoIL:s webbplats <https://www.oru.se/samverkan/innovation-och-ideutveckling/innovationskontoret/social-impact-lab/>, Webbnyhet <https://socialinnovation.se/sa-gar-det-att-stimulera-sociala-innovationer-inom-akademien/>

34 Five Disciplines of Innovation är ett ramverk för innovation som utvecklats vid Stanford Research Institute och som omfattar fem områden: behov, värdeskapande, champions, team, organisatorisk överensstämmelse.

35 Programflöde SoIL, Projektansökan "Social Impact Innovation Support", Webbnyhet <https://socialinnovation.se/sa-gar-det-att-stimulera-sociala-innovationer-inom-akademien/>

36 Programflöde SoIL, Powerpoint SoIL MSI-träff 240526, Kommunikation med medarbetare vid ORU:s innovationskontor

Under 2024 pausades SoIL eftersom antalet sökande inte var tillräckligt, vilket gav utrymme för en genomlysning av labbets upplägg, metodik, effekter och finansiering.³⁷ Den gjorde det även möjligt att utveckla och genomföra utbildningen ”Startnycklar till Social Impact Lab” för att underlätta för andra lärosäten som vill starta liknande labb. Utbildningen väckte stort intresse och företrädare från alla befintliga och planerade labb som beskrivs i denna rapport deltog i den. Efter utbildningen skapades ett nationellt nätverk för fortsatt erfarenhetsutbyte mellan kursdeltagarna genom regelbundna möten och studiebesök. Under 2025 genomfördes en ny omgång av SoIL, varefter det återigen pausas under 2026.³⁸

Organisering och finansiering

SoIL är en del av Örebro universitets innovationsstöd, som ingår i universitetets holdingbolag. Labbets drivs av innovationskontoret – ORU Innovation - i samarbete med Region Örebro län, vilket har möjliggjort en tydligare koppling mellan idéutveckling i akademien och utvecklingsbehov i offentlig sektor. SoIL initierades av den dåvarande vd:n för Örebro universitets holdingbolag, Anna Ragén, som gav innovationsrådgivaren Åsa Allard i uppdrag att utveckla och driva labbet. Åsa hämtade i sin tur inspiration från olika sammanhang inom området social innovation, såsom den nationella konferensen “Social Innovation Summit” som årligen arrangerades av MSI. Utöver Åsa, som är verksamhetsledare för SoIL, ingår även Anna Duberg i labbteamet, som är affilierad forskare vid Region Örebro län som finansierar hennes arbetsinsatser i labbet. Anna deltog själv i SoIL:s första omgång där hon utvecklade “Dans för hälsa”. Annan personal från innovationskontoret har också bidragit till SoIL:s genomförande, bland andra Martin Tverling och Katarina Wetter Edman.³⁹ Utöver detta har ledning och kollegor vid innovationskontoret bidragit till att konsolidera labbet som en del i universitetets ordinarie innovationsstöd. De har bland annat försökt skapa synergier mellan olika delar i innovationsstödet, där holdingbolaget exempelvis investerat i en av de idéer som utvecklats i labbet.

Finansieringen av SoIL har varierat över tid och kombinerat externa projektmedel (från bl.a. EU och Vinnova), regionala medel (från bl.a. Region Örebro län och Länsstyrelsen Örebro) och universitetets egna resurser (från bl.a. Örebro universitet Enterprise AB). Under perioden 2016-2018 utvecklades SoIL som en del av Access-projektet, som finansierades av Europeiska regionala utvecklingsfonden. Åren 2018-2020 finansierades utvecklingsarbetet även genom det Vinnova-finansierade SIIS-projektet, vilket möjliggjorde validering av programupplägg, metodik och effektlogik.⁴⁰ Mellan 2018-2022 medfinansierade Länsstyrelsen Örebro uppbyggnaden av alumninätverket SoIL Community.⁴¹ Under dessa perioder har finansieringen kunnat täcka 20 procent arbetstid för deltagarna i SoIL. Därefter har minsta möjliga arbetsinsats minskats till sex procent, utan någon öronmärkt finansiering. Det innebär att deltagandet behöver ske antingen inom ramen för deltagarnas ordinarie tid för kompetensutveckling, genom annan finansiering eller på fritiden. Sedan 2021 har Region Örebro län finansierat deltagandet för sina egna forskare, vilket inkluderar personer som är anställda eller affilierade vid Universitetssjukvårdens forskningscentrum. Som tidigare nämnts finansierar de även Anna Dubergs arbetsinsatser i labbteamet. Den universitetsanställda labbpersonalens arbetstid finansieras inom ramen för innovationskontorets ordinarie verksamhet.⁴²

Resultat och lärdomar

SoIL resultat omfattar både kvantitativa utfall såsom antalet implementerade idéer och mer kvalitativa värden såsom lärande, kulturförändring och breddad syn på akademins roll i samhället. Sedan starten har flera idéer som utvecklats genom SoIL fått bred spridning, exempelvis med stöd av Sveriges Kommuner och Regioner (SKR) samt genom implementering i skolor och vårdverksamheter.⁴³

37 Webbnyhet <https://socialinnovation.se/sa-gar-det-att-stimulera-sociala-innovationer-inom-akademien/>

38 Kommunikation med medarbetare vid ORU:s innovationskontor

39 Kommunikation med medarbetare vid ORU:s innovationskontor, SoIL:s webbplats <https://www.oru.se/samverkan/innovation-och-ideutveckling/innovationskontoret/social-impact-lab/>

40 Projektansökan “Social Impact Innovation Support”

41 SoIL:s webbplats <https://www.oru.se/samverkan/innovation-och-ideutveckling/innovationskontoret/social-impact-lab/>

42 Powerpoint SoIL MSI-träff 240526, Kommunikation med medarbetare vid ORU:s innovationskontor

43 SoIL forskarträff 240505

Överlag är dock utvärdering och effektmätning ett eftersatt område i SoIL, då personalen framför allt arbetar operativt med labbets genomförande.⁴⁴ Det tas fram beskrivningar av impact-cases från labbet, men det görs ingen regelrätt effektmätning på labbets resultat och nytta.

Genom utbildningen ”Startnycklar till Social Impact Lab” har SoIL även bidragit till en bredare samhällsnytta genom att fler lärosäten inspirerats att inrätta liknande labb. Detta gäller inte minst för de exempel som beskrivs i denna rapport, från Malmö universitet, Linköpings universitet, Linnéuniversitetet, Lunds universitet, Umeå universitet och Luleå tekniska universitet. På så sätt har SoIL fått en ledande roll i etableringen och utformningen av impact labs vid svenska lärosäten.⁴⁵

Några centrala lärdomar från SoIL:s genomförande är⁴⁶:

- *Aktiv rekrytering är en förutsättning* - där det krävs en hel del arbete för att sprida info om labbet, samt engagera och skapa relationer med potentiella sökande.
- *Avsatt arbetstid för deltagarna är avgörande* - där deltagarna för närvarande förväntas delta inom ramen för sin ordinarie tid för kompetensutveckling, vilket kan skapa utmaningar i konkurrens med undervisning och andra åtaganden.
- *Handledningen från labbpersonalen är central* - som behöver kombinera tillit, struktur och utmaningar.
- *Språket spelar roll* - där social innovation kräver andra begrepp än teknik- och affärsinnovation.
- *Samhällsnytta och affärslogik kan kombineras* - men kräver anpassade stödsatser.

Tidslinje

- 2016: Konceptet till SoIL utvecklas i Access-projektet
- 2017: Första omgången av SoIL startar
- 2018-2020: SoIL:s koncept vidareutvecklas i SIIS-projektet
- 2021: Region Örebro län går in som samarbetspartner i SoIL
- 2024: SoIL pausas och utbildningen ”Startnycklar till Social Impact Lab” genomförs
- 2025: SoIL återstartas
- 2026: SoIL pausas återigen

Societal Impact Lab vid Malmö universitet

Societal Impact Lab (SIL) inrättades vid Malmö universitet 2024, med inspiration från Social Impact Lab vid Örebro universitet (SoIL). Labbet har utvecklats av innovationskontoret vid Malmö universitet - Mau Innovation - i samarbete med Mau Holding AB och Mötesplats Social Innovation (MSI) vid Malmö universitet. Initieringen av SIL ligger i linje med universitetets ambition att stärka nyttiggörandet av forskning.⁴⁷ Malmö universitet hade sedan tidigare en relativt god infrastruktur för innovationsstöd, bland annat genom MSI som etablerades 2010, Mau Innovation som inrättades 2018 och Mau Holding som inrättades 2018. Under 2022 genomförde Mau Innovation en förstudie för att undersöka möjligheterna att etablera ett labb som skulle stötta forskare att arbeta med innovativa idéer inom ramen för sin tjänst, med inspiration från SoIL.⁴⁸ I förstudien diskuterades både SoIL-modellen och mer forskningsnära varianter såsom Pufendorfinstitutet vid Lunds universitet. Slutsatsen blev att den mest lämpliga varianten att införa i närtid var en SoIL-liknande modell, anpassad till Malmö universitet.⁴⁹ Utifrån detta fattades ett rektorsbeslut om att etablera SIL som ett treårigt pilotprogram 2024-2027.⁵⁰

44 Kommunikation med medarbetare vid ORU:s innovationskontor

45 SoIL amplifikation förslag 230619, Kommunikation med medarbetare vid ORU:s innovationskontor

46 Slutrapport Access 2020, Kommunikation med medarbetare vid ORU:s innovationskontor, Webbnyhet <https://socialinnovation.se/sa-gar-det-att-stimulera-sociala-innovationer-inom-akademien/>, Webbnyhet <https://www.oru.se/nyheter/nyhetsarkiv/nyhetsarkiv-2019/100-procents-utvaxling-for-social-impact-lab/>

47 Beslut inrättandet av SIL, Webbnyhet <https://mau.se/nyheter/donation-till-ideutvecklingslab-for-forskare>, SIL:s webbplats <https://innovation.uni.mau.se/sil/>

48 Förstudie SIL

49 Förstudie SIL

50 Beslut inrättandet av SIL

Syfte

Målsättningen med SIL är “att forskningsresultat ska implementeras och spridas i samhället för hållbar långsiktig samhällsnytta”.⁵¹ Genom att erbjuda en strukturerad process för idéutveckling ska SIL stötta forskare i att testa och vidareutveckla kunskapsbaserade idéer.⁵² Ambitionen är att främja ett bredare och mer inkluderande nyttiggörande av akademisk kunskap, särskilt inom forsknings- och vetenskapsområden där detta tidigare varit mindre formaliserat.⁵³

SIL är utformat för att⁵⁴:

- Ge forskare verktyg och rådgivning för att omsätta forskningsresultat i praktiska lösningar på samhällsutmaningar.
- Främja behovsanalys, samverkan och långsiktig implementering av kunskapsbaserade idéer.
- Stärka universitetets interna kapacitet för kunskapsbaserad samhällsnytta och innovation.

Deltagare

SIL riktar sig till forskare vid Malmö universitet som befinner sig i ett tidigt skede av att nyttiggöra sin forskning och som vill utveckla en kunskapsbaserad idé med tydlig samhällsrelevans.⁵⁵ Labbet är särskilt inriktat på idéer som syftar till praktisk tillämpning i samhället och som inte ingår i forskarens ordinarie forskning och undervisning.⁵⁶ Enligt antagningskriterierna ska idéerna⁵⁷:

- Vara ett resultat eller delresultat av forskarens egen forskning.
- Möta en tydlig samhällsutmaning.
- Ha potential att skapa positiv förändring för planeten, samhället eller en större grupp individer.
- Vara socialt, ekonomiskt och/eller miljömässigt hållbara.
- Vara nyskapande, t.ex. genom en ny metod, ett förändrat systemperspektiv eller en anpassning till en ny målgrupp.

SIL:s första omgång genomfördes 2024-2025 och är nu mitt uppe i sin andra omgång 2025-2026. Totalt har 10 deltagare - varav 7 kvinnor och 3 män - deltagit i SIL, med totalt 10 idéer. Några exempel på idéer som labbdeltagarna arbetat med är⁵⁸:

- *Normer i bygg- och anläggningsbranschen* - som handlar om att sprida och tillämpa kunskap om normer i och om branschen och utbildningen, för att motverka kompetensförsörjningsproblem och negativ mediebevakning, som Maria Johansson arbetat med i labbet.
- *SJUNG!* - en digital en digital sångbok med äldre och nyare sånger på flera språk och från flera kulturer, som hjälper pedagoger att stärka barns musicerande och språkutveckling med sikte på en inkluderande förskola, som Ylva Holmberg arbetat med i labbet och som drivs tillsammans med Åsa Sahlée.
- *Sort:it* - ett reflektionsverktyg för professionell utveckling bland lärare, skolledare och lärarstudenter, med kortlekar som stimulerar diskussion om lärarkompetenser och mötet med elever och föräldrar, som Adrian Lundberg arbetat med i labbet.
- *STICK UT* - som handlar om att utforska utomhusrummets potential för sådant arbete som vi vanligtvis gör inomhus, med potential att förebygga ohälsa och bidra till ett hållbart och innovativt arbetsliv, som Charlotte Petersson Troije arbetat med i labbet.

51 SIL:s webbplats <https://innovation.uni.mau.se/sil/>

52 Inbjudan att delta i SIL 2025, Beslut inrättandet av SIL Bilaga 1

53 Beslut inrättandet av SIL, Kommunikation med medarbetare vid MAU:s innovationskontor

54 Inbjudan att delta i SIL 2025, Beslut inrättandet av SIL Bilaga 1

55 Ansökningskriterier SIL 2024, Inbjudan att delta i SIL 2025

56 SIL:s webbplats <https://innovation.uni.mau.se/sil/>

57 Ansökningskriterier SIL 2024

58 SIL:s webbplats <https://innovation.uni.mau.se/sil/>

Upplägg och innehåll

SIL är ett ettårigt program som löper från hösten till våren och som till stora delar genomförs i innovationskontorets lokal "Storm" som är utformad för att främja samskapande, kreativitet och kunskapsutbyte. Labbet leds av innovationsrådgivare och processledare från Malmö universitet.⁵⁹ Deltagarna avsätter 20 procent av sin arbetstid, motsvarande en arbetsdag i veckan, under sin medverkan i labbet.

SIL är strukturerat i fyra moduler som ska stötta deltagarna i att utveckla, testa och konkretisera sina idéer⁶⁰:

- *Kartläggning* - där deltagarna inventerar sina kunskapsstillgångar med fokus på de förutsättningar, erfarenheter och färdigheter som kan bidra till utvecklingsprocessen.
- *Omvärldsanalys* - där deltagarna undersöker behov och värden i sina idéer, genom omvärldsbevakning, behovskartläggning, intressentanalys och impact-planering.
- *Konceptutveckling* - där deltagarna utvecklar sina idéer till ett användarvänligt koncept i form av en metod, process, produkt eller tjänst som kan implementeras i samhället, genom konceptutveckling och målgrupptestar.
- *Implementeringsplan* - där deltagarna utformar strategier för långsiktigt hållbar organisation och utveckling av sina idéer, med fokus på organisering, avtal, finansieringsmöjligheter, samarbetspartners och riskhantering.

Modulerna ovan integreras med dessa tre genomgående teman i SIL⁶¹:

- *Community* - där deltagarna bygger en gemenskap genom erfarenhetsutbyte, kollegialt lärande och gemensam reflektion.
- *Koncept* - där deltagarna utvecklar hållbara modeller för nyttiggörande, t.ex. genom effektlogik eller affärsmodeller.
- *Mindset* - där deltagarna tränas i att tänka som en innovatör, arbeta samskapande och hantera komplexa samhällsutmaningar.

SIL omfattar en kombination av gemensamma träffar, enskild rådgivning och individuellt arbete. I genomförandet används forskningsbaserade metoder inom behovskartläggning, systeminnovation, co-creation m.m. Bland de ramverk och verktyg som tillämpas finns "Five Disciplines of Innovation"⁶², social innovation, impact planning, systeminnovation och kollektiv intelligens.⁶³ SIL:s aktiviteter omfattar workshops, gästföreläsningar, reflektionspass, studiebesök m.m.⁶⁴ Innehållet och upplägget anpassas löpande till deltagarnas behov och progression. Efter deltagandet i SIL förväntas deltagarna ha stärkt sin förmåga att omsätta forskning i praktik, etablerat nya samarbeten och fördjupat sin kunskap om nyttiggörande.

Organisering och finansiering

SIL drivs av innovationskontoret vid Malmö innovation som ansvarar för labbets innehåll, pedagogik och genomförande. Arbetet leds av en programansvarig – Camilla Norberg Hansen – med stöd av andra innovationsrådgivare och processutvecklare – bland andra Pablo Vilches och Jenny Levhag. Dessutom bidrar medarbetare från MSI – Tom Roodro och Gloria-Karin López – i genomförandet. SIL leds av en styrgrupp som består av universitetets vicerektor för samverkan och innovation, samt representanter från Mau Innovation, Mau Holding och MSI.⁶⁵ Styrgruppen har ansvar för övergripande strategisk riktning och kvalitetssäkring av SIL, där de följer upp måluppfyllelsen, beslutar om eventuella justeringar inför kommande programår och säkerställer att labbet utvecklas i linje med universitetets mål för samverkan och nyttiggörande.⁶⁶

59 Inbjudan att delta i SIL 2025, SIL:s webbplats <https://innovation.uni.mau.se/sil/>

60 SIL:s webbplats <https://innovation.uni.mau.se/sil/>

61 Beslut inrättandet av SIL Bilaga 1, SIL:s webbplats <https://innovation.uni.mau.se/sil/>

62 Five Disciplines of Innovation är ett ramverk för innovation som utvecklats vid Stanford Research Institute och som omfattar fem områden: behov, värdeskapande, champions, team, organisatorisk överensstämmelse.

63 Beslut inrättandet av SIL Bilaga 1, SIL:s webbplats <https://innovation.uni.mau.se/sil/>

64 Inbjudan att delta i SIL 2025, SIL:s webbplats <https://innovation.uni.mau.se/sil/>

65 Beslut inrättandet av SIL

66 Beslut inrättandet av SIL, Kommunikation med medarbetare vid MAU:s innovationskontor

Den årliga kostnaden för SIL beräknas uppgå till drygt två miljoner kronor, vilket finansieras genom en kombination av externa och interna medel.⁶⁷ Från externt håll har Swedbanks Ägarstiftelse Skåne donerat en miljon kronor till labbets initiering och drift, samt att en enskild filantrop⁶⁸ donerat medel till labbets fortsatta utveckling.⁶⁹ Internt står innovationskontoret och deltagarnas institutioner för resterande kostnader. Varje institution får en ersättning på 200 000 kronor för forskarnas deltagande.⁷⁰ Ersättning utgår endast till en deltagare per idé, vilket innebär att eventuella kollegor och andra samverkansparter bara indirekt kan ta del av SIL via den utsedda deltagaren.⁷¹

Resultat och lärdomar

Enligt rektorsbeslutet om att etablera SIL ska labbet utvärderas inför varje ny programperiod.⁷² Efter den första omgången 2024-2025 genomfördes en utvärdering bland labbdeltagarna.⁷³ Resultatet visade att labbet upplevs ha haft stor betydelse för deltagarnas idéutveckling och personliga lärande. Deltagarna beskriver att SIL gett dem en unik möjlighet att arbeta med sina idéer på ett sätt som annars inte hade varit möjligt. Den fredade tiden, tillgången till rådgivning och den stöttande miljön lyfts fram som avgörande för att kunna utveckla sina idéer. För vissa av deltagarna var medverkan i SIL direkt avgörande för att deras idéer skulle kunna förverkligas. Ett konkret exempel är SJUNG! som tack vare labbdeltagandet beviljats en investering från Malmö universitets holdingbolag, deltagit i det europeiska inkubator-programmet Spark och numera har kontorsplats på inkubatorn MINC där de även deltar i ett startup-program.

SIL:s upplägg, med tydliga mål, rådgivning och kontinuerlig återkoppling, upplevs som en viktig faktor för deltagarnas utveckling, enligt utvärderingen. De uppskattade särskilt det trygga och tillåtande klimatet, där det fanns utrymme att pröva nya tankar och få respons från både handledare och andra deltagare. När det gäller lärande och kompetensutveckling framhåller labbdeltagarna att de fått en bredd av verktyg och metoder som stärker deras förmåga att omsätta forskning i praktik. De beskriver en personlig förflyttning - från forskare till innovatör - där mod, kreativitet och tillit till den egna förmågan har utvecklats. Lärandet handlar enligt deltagarna inte bara om nya kunskaper, utan om att förstå sig själv och sin roll i processen att nyttiggöra sin forskning.

SIL har även bidragit till att bredda labbdeltagarnas professionella nätverk, enligt utvärderingen. Genom labbets aktiviteter, gästföreläsningar och externa kontakter har nya samarbeten etablerats, både inom och utanför universitetet. För flera deltagare har detta inneburit en ökad förståelse för värdet av nätverk utanför akademien och hur dessa kan användas strategiskt i idéutveckling. Även stödet från labbets personal och övriga deltagare beskrivs som mycket uppskattat. Den enskilda rådgivningen, tillsammans med möjligheten att bolla idéer i grupp, har skapat ett klimat som uppmuntrar till reflektion, utveckling och gemensamt lärande.

Några förbättringsförslag som framfördes i utvärderingen var att förtydliga strukturen och förklaringarna av SIL:s syfte, upplägg och moment. Några deltagare efterfrågade också krav på fler konkreta leveranser under året, som ett sätt att följa upp sin progression. En återkommande synpunkt var att vissa moment upplevdes som mer inriktade på kommersialisering än bredare nyttiggörande, vilket bör balanseras bättre framöver enligt deltagarna.

Tidslinje

- 2022: Förstudie genomförs
- 2023: Intern förankring inom universitetet
- Januari 2024: Rektorsbeslut om inrättandet av SIL
- Hösten 2024 - våren 2025: Första programomgången genomförs
- Hösten 2025 - våren 2026: Andra programomgången genomförs
- Hösten 2026 - våren 2027: Tredje programomgången planeras

67 Beslut inrättandet av SIL, Beslut inrättandet av SIL Bilaga 1

68 En filantrop är en person eller organisation som donerar privata medel till välgörande ändamål.

69 Webbnyhet <https://mau.se/nyheter/donation-till-ideutvecklingslabb-for-forskare>

70 Beslut inrättandet av SIL

71 Mall prefektintyg

72 Beslut inrättandet av SIL

73 Utvärdering SIL 2024-2025

Healthcare Implementation Lab vid Linköpings universitet

Healthcare Implementation Lab (HIL) drivs av innovationskontoret vid Linköpings universitet - LiU Innovation - i samarbete med Region Östergötlands enheter "Förbättring och Innovation" och "Forskningsstrategiska enheten". HIL beskrivs som ett "startstöd" för sociala innovationer i hälso- och sjukvården och ska förkorta vägen från forskningsresultat till konkret nytta.⁷⁴ Det görs genom att stötta forskare som har idéer med potential att förbättra detta område i regionen.

HIL har initierats inom ramen för projektet "Snabbare implementering av innovationer i svensk hälso- och sjukvård" (Siish) där sju svenska regioner samarbetar för att snabba på implementeringen av innovationer i svensk hälso- och sjukvård.⁷⁵ Startskottet till HIL var dels en peer review-process i Siish-projektet, där innovationsrådgivare från Linköpings universitet tog del av erfarenheterna från Social Impact Lab vid Örebro universitet (SoIL). Dels hade LiU Innovation tidigare deltagit i Access-projektet tillsammans med Örebro universitet och Uppsala universitet, där de gemensamt utvecklade sina stödinsatser till social innovation i akademien.⁷⁶

Syfte

HIL initierades för att fylla ett tomrum i Östergötlands innovationsstöd, där den befintliga innovationsrådgivningen vid Linköpings universitet inte var inriktad på impact-fokuserade idéer.⁷⁷ För att viss kunskap från lärosätet ska komma till nytta i hälso- och sjukvården sades det behövas ett särskilt stöd till innovationer och forskningsresultat som har ett primärt fokus på att skapa impact och inte nödvändigtvis ska bli vinstdrivande, vilket de kallar för "sociala innovationer".

Målsättningen med HIL är att "säkerställa att mer forskning ska få en kortare väg till samhällsnytta" och "föra forskningsbaserade idéer närmare implementering" inom hälso- och sjukvården.⁷⁸ Syftet är att förbättra både hälso- och sjukvården för patienter och arbetsmiljön för vårdpersonalen. Detta görs genom att stötta forskare som har kunskapsbaserade idéer med potential att förbättra vårdens processer och kvalitet.⁷⁹ Ambitionen är att de forskare som deltar i labbet ska göra tydliga framsteg på vägen mot implementering i vården.⁸⁰

Deltagare

HIL riktar sig till forskare vid Linköpings universitet och Region Östergötland som har idéer till forskningsbaserade lösningar som kan förbättra processer, behandlingar eller bemötande inom hälso- och sjukvården.⁸¹ HIL:s första omgång genomfördes 2025 och har påbörjat sin andra omgång under 2026. Totalt har 9 personer - varav 8 kvinnor och 1 man - deltagit i HIL, med totalt 6 idéer.⁸² Några exempel på idéer som labbdeltagarna arbetat med är⁸³:

- Bättre behandling av smärta - som avser att sänka nivån av oacceptabel smärta genom att standardisera behandlingen av smärta och höja kunskapsnivån hos personalen, som Anne Söderlund Schaller och Anna Peterson arbetat med i labbet.
- EArly Collaborative Intervention (EACI) - som avser att stärka samspelet mellan för tidigt födda barn och deras föräldrar genom en intervention med tidigt stöd från vårdpersonal i vardagliga omsorgssituationer, som Charlotte Sahlén Helmer arbetat med i labbet.
- Kulturell kompetens i vården - som avser att öka vårdens tillgänglighet och minska risken för missförstånd genom kompetensutveckling för vårdpersonal om kulturellt relevant kommunikation, som Jane Holstein arbetat med i labbet.

74 SKR:s casebeskrivning av HIL, HIL:s webbplats <https://liu.se/artikel/healthcare-implementation-lab>

75 Siish webbplats <https://swelife.se/siish/>

76 Kommunikation med medarbetare vid LIU:s och ORU:s innovationskontor, HIL:s webbplats <https://liu.se/artikel/healthcare-implementation-lab>

77 SKR:s casebeskrivning av HIL

78 HIL:s webbplats <https://liu.se/artikel/healthcare-implementation-lab>

79 Transkribering SIISH-webbinarium 250925

80 SKR:s casebeskrivning av HIL

81 Transkribering SIISH-webbinarium 250925, HIL:s webbplats <https://liu.se/artikel/healthcare-implementation-lab>

82 Kommunikation med medarbetare vid LIU:s innovationskontor

83 Transkribering SIISH-webbinarium 250925, HIL:s webbplats <https://liu.se/artikel/healthcare-implementation-lab>, Webbnyhet <https://liu.se/nyhet/tre-projekt-klara-for-healthcare-implementation-lab>, Kommunikation med medarbetare vid LIU:s innovationskontor

Idéerna möter olika behov av implementering av forskning inom hälso- och sjukvården, och tar sig olika former med allt från kompetensutveckling till metodutveckling. Enligt en sammanställning av labbets lärdomar har stöttningen av dessa idéer gett värdefulla insikter om vilka faktorer som främjar eller försvårar implementering av kunskapsbaserade idéer i hälso- och sjukvården.⁸⁴ Det har även synliggjort behovet av förtydligade stödstrukturer, förankring inom verksamhetsledningen och en mer enhetlig innovationskultur i hälso- och sjukvården.

Innehåll och organisering

Labbdeltagarna i HIL får stöd av innovationsrådgivare från både LiU Innovation och Region Östergötland, som ses på regelbunden basis för enskild rådgivning och avstämning. Dessutom genomförs gemensamma träffar med labbdeltagarna, i form av behovsworkshops utifrån NABC-modellen⁸⁵, peer learning-träffar, pitchträning, sessioner om förändringsteori och intressentanalys m.m. Där tillvaratas bland annat den forskning om implementering respektive hälsoekonomi som bedrivs vid Linköpings universitet. Deltagarna ges även möjlighet att delta i externa nätverk, konferenser och mässor för att sprida sina idéer och stärka sin förankring i hälso- och sjukvårdens olika sammanhang.⁸⁶

Koordinator för HIL är Frida Niss, som är innovationsrådgivare vid LiU Innovation. Hennes arbetsinsats har finansierats genom det Vinnova-finansierade Siish-projektet som avslutades i slutet av 2025 och täcks fortsättningsvis av innovationskontoret.⁸⁷ Region Östergötland står i sin tur för personalkostnaderna för sina innovationsrådgivare i labbet. För labbdeltagarnas del behöver de kunna avsätta tid i sina befintliga tjänster till medverkan i labbet, exempelvis inom ramen för ett befintligt forskningsprojekt.⁸⁸

Att labbet drivs gemensamt av Linköpings universitet och Region Östergötland sägs ha varit avgörande för labbets framgång genom att kombinera akademisk och regional kompetens på ett sätt som gjort det möjligt att snabbare identifiera rätt kontaktvägar och aktörer i vården - och därmed förkorta vägen från idé till test.⁸⁹ Framåt planeras HIL att kopplas närmare till Innovationsarenan i Östergötland, som ska fungera som plattform för gemensamma innovations- och förbättringsprojekt genom ett tillägg i det befintliga samverkansavtalet mellan Linköpings universitet och Region Östergötland. Parallellt diskuteras hur HIL:s arbetssätt kan skalas upp nationellt genom det nationella innovationskontor inom life science som bildats som ett resultat av Siish-projektet och som utgör en så kallad "special interest group" i SNITTS, som är ett nationellt nätverk för innovationsfrämjare inom akademien.⁹⁰

Resultat och lärdomar

Resultaten från första omgången av HIL består bland annat av att labbdeltagarna kommit längre i sina implementeringsprocesser än vad de annars skulle ha gjort, tack vare sitt deltagande i labbet. Ett annat resultat är att samverkan mellan LiU Innovation och regionens innovationsenhet har bidragit till att öka den gemensamma kompetensen inom implementeringsområdet, vilket skapat förutsättningar för långsiktigt samarbete kring implementering av innovation i hälso- och sjukvården. Dessutom har HIL bidragit till att synliggöra förbättringsområden inom den regionala stödstrukturen för implementering av kunskapsbaserade lösningar inom hälso- och sjukvården.⁹¹

84 Powerpoint och transkribering SIISH-webbinarium 250925

85 NABC står för Need (Behov), Approach (Lösning), Benefit (Nytta) och Competition (Konkurrens) och är en modell som utvecklades vid Stanford Research Institute för att ringa in potentialen i en affärsidé.

86 Powerpoint och transkribering SIISH-webbinarium 250925

87 Powerpoint SIISH-webbinarium 250925, Kommunikation med medarbetare vid LIU:s innovationskontor; HIL:s webbplats <https://liu.se/artikel/healthcare-implementation-lab>

88 Transkribering SIISH-webbinarium 250925, HIL:s webbplats <https://liu.se/artikel/healthcare-implementation-lab>

89 Transkribering SIISH-webbinarium 250925, HIL:s webbplats <https://liu.se/artikel/healthcare-implementation-lab>

90 Transkribering SIISH-webbinarium 250925

91 Transkribering SIISH-webbinarium 250925, SKR:s casebeskrivning av HIL

De främsta insikterna från HIL:s första omgång handlar om att⁹²:

- Arbeta aktivt och agilt med implementering i specifika case för att öka en verksamhets kapacitet för införandet av innovativa lösningar.
- Införandet av innovativa lösningar i stora och komplexa organisationer kan kräva multisektoriellt samarbete och mycket stöd, samt en drivande projektledare.
- Mycket kunskap från forskning går förlorad eller tar för lång tid att överföra till vården om inte implementeringen blir mer effektiv, vilket kräver att vården har ett innovationsuppdrag för att tid, resurser och stödfunktioner ska dedikeras till just implementering.

Tidslinje

- 2016-2018: Linköpings universitet deltar i Access-projektet
- 2023-2025: HIL utvecklas och initieras i Siish-projektet
- 2025: Första omgången av HIL genomförs
- 2026: Andra omgången av HIL genomförs

Social Impact Lab vid Lunds universitet

Social Impact Lab vid Lunds universitet (SoIL LU) är ett program initierat av universitetets innovationskontor - LU Innovation - i samarbete med den Samhällsvetenskapliga fakulteten vid universitetet. Bakgrunden är att samhällsvetenskaplig forskning ofta saknar anpassat innovationsstöd, vilket försvårar nyttiggörande och praktisk tillämpning. Befintligt innovationsstöd vid Lunds universitet och andra svenska lärosäten sägs i stor utsträckning vara anpassat till STEM-discipliner (Science, Technology, Engineering, Mathematics) vilket skapat ett behov av särskilda stödsatser riktade till samhällsvetenskapliga forskare.⁹³

SoIL LU har utvecklats av Sophie Hydén Picasso, innovationsrådgivare vid LU Innovation, i samarbete med Charlotte Simonsson, vicedekan vid samhällsvetenskapliga fakulteten. Redan 2024 deltog Sophie i utbildningen ”Startnycklar till Social Impact Lab” vid Örebro universitet och har därefter deltagit i ett nationellt nätverk med utbildningens deltagare för fortsatt erfarenhetsutbyte.⁹⁴ Under våren 2025 förankrades konceptet vid fakulteten och hösten samma år beslutades att labbet skulle initieras. Första omgången startar i början av 2026 och pågår fram till hösten samma år.⁹⁵

Syfte

Det övergripande syftet med SoIL LU är att stärka samhällsvetenskapens roll i utvecklingen av sociala innovationer. Labbet ska ge forskare möjlighet att föra sina forskningsresultat närmare praktisk tillämpning och bidra till att lyfta fram sociala innovationers betydelse i samhället.⁹⁶ Målet är att deltagarna, efter avslutat program, ska ha utformat en plan för hur deras forskning och idéer kan implementeras. Planen ska tydliggöra för vem idén kan ha nytta, vilka aktörer som behöver involveras och vilken finansiering som krävs. Därigenom ska SoIL LU bidra till ett mer inkluderande innovationsstöd där även samhällsvetenskaplig forskning får förutsättningar att skapa samhällsnytta genom innovation.⁹⁷

92 SKR:s casebeskrivning av HIL

93 Beslut inrättandet av SoIL LU, Powerpoint ”Social Impact Lab: Program for implementation of research”, SoIL LU:s webbplats <https://www.sam.lu.se/internt/forska-och-utbilda/forska/hitta-forskningsfinansiering/social-impact-lab-ett-program-att-omsatta-forskning-till-konkret-samhall-snytta>

94 Kommunikation med medarbetare vid LU:s innovationskontor

95 Beslut inrättandet av SoIL LU, Powerpoint ”Social Impact Lab: Program for implementation of research”, SoIL LU:s webbplats <https://www.sam.lu.se/internt/forska-och-utbilda/forska/hitta-forskningsfinansiering/social-impact-lab-ett-program-att-omsatta-forskning-till-konkret-samhall-snytta>

96 Beslut inrättandet av SoIL LU, Powerpoint ”Social Impact Lab: Program for implementation of research”, SoIL LU:s webbplats <https://www.sam.lu.se/internt/forska-och-utbilda/forska/hitta-forskningsfinansiering/social-impact-lab-ett-program-att-omsatta-forskning-till-konkret-samhall-snytta>

97 Beslut inrättandet av SoIL LU, Powerpoint ”Social Impact Lab: Program for implementation of research”

Deltagare

SoIL LU riktar sig till tillsvidareanställda forskare, lektorer och professorer, samt postdoktorer och biträdande lektorer, på Samhällsvetenskapliga fakulteten vid Lunds universitet. Varje institution vid fakulteten får nominera maximalt två kandidater.⁹⁸ Det inkom 10 nomineringar från 7 av totalt 9 institutioner. Av dessa antogs 5 deltagare, varav 3 kvinnor och 2 män, som kommer att arbeta med totalt 5 idéer. Några exempel på idéer som labbdeltagarna arbetar med är:

- *Bättre stöd till äldre med beroendeproblem och omsorgsbehov* - som avser att skapa ett utbildningspaket för personal som möter äldre med omsorgsbehov och skadligt bruk av alkohol och droger, som Håkan Jönson arbetar med i labbet och som drivs tillsammans med Tove Harnett.
- *System Innovation for Sustainable Mobility* - som avser att skapa ett verktyg som hjälper beslutsfattare att bedöma den sociala hållbarheten i mobilitetslösningar, som Michael Johansson arbetar med i labbet.
- *Toolkit for organizational unlearning* - som avser att skapa en verktygslåda som ska hjälpa organisationer i civilsamhälle, näringsliv och offentlig sektor att fasa ut etablerade lösningar för att skapa utrymme för nya, som Laura Van Oers arbetar med i labbet och som drivs tillsammans med Tom Hawxwell och Lea Fünfschilling.

Två av deltagarna har idéer inom äldreomsorgen baserat på forskning inom socialt arbete, två har idéer om hållbarhet i organisationer och företag baserat på forskning inom sociologi och rättsociologi, och en har en idé om en modell för att mäta samhällsvärde inom transport/mobilitet baserat på forskning inom tjänstevetenskap.

Ansökningarna till labbet skulle kortfattat beskriva den sökandes idé och den samhällsutmaning som idén tar avstamp i. Den skulle också redogöra för hur idén är kopplad till forskningen, vilka grupper och aktörer som skulle ha nytta av den om den implementeras samt vilken effekt den kan få för dessa användare. Om den sökande redan påbörjat ett utvecklingsarbete skulle detta beskrivas, liksom eventuella befintliga samarbetspartners och deras betydelse för det fortsatta arbetet. Utöver detta skulle ansökan innehålla ett CV med fokus på forsknings- och samverkansmeriter som är relevanta för idén.⁹⁹

De inkomna ansökningarna granskades av en bedömargrupp bestående av fakultetens vicedekan, den labbansvariga innovationsrådgivaren samt ytterligare en innovationsrådgivare från LU Innovation. Bedömningen utgick från i vilken utsträckning som idén är förankrad i den sökandes forskning, om den adresserar ett tydligt samhällsbehov, om den är nytänkande och originell, samt om den har potential att implementeras, spridas och leva vidare även utan forskarens direkta involvering.¹⁰⁰

Innehåll och organisering

SoIL LU löper under ett halvår - från februari till början av hösten - med ungefär åtta gemensamma träffar på tre timmar, varvat med eget arbete mellan träffarna. Under workshoparna ska deltagarna arbeta med intressentkartläggning, omvärldsanalys och konceptualisering av idéer. Innehållet omfattar även idéskydd, finansieringsplaner, förändringsteori, hållbarhetsbedömningar och framtidsplanering. Utöver detta är det centralt med gemensamma diskussioner och erfarenhetsutbyte mellan deltagarna.¹⁰¹

Labbet leds av Sophie Hydén Picasso, innovationsrådgivare vid LU Innovation, med stöd av kollegor. Deras arbetstid i labbet finansieras av universitetets innovationskontor. Labbdeltagarnas arbetsinsatser i labbet finansieras av fakulteten och beräknas omfatta tre veckors arbetstid. Motkravet är att de ska delta i minst 70 procent av de gemensamma träffarna, lämna in en plan för fortsatt utveckling av sin idé efter deltagandet, samt presentera sina erfarenheter från labbet vid ett avslutande seminarium.¹⁰²

⁹⁸ Beslut inrättandet av SoIL LU, Powerpoint "Social Impact Lab: Program for implementation of research", SoIL LU:s webbplats <https://www.sam.lu.se/internt/forska-och-utbilda/forska/hitta-forskningsfinansiering/social-impact-lab-ett-program-att-omsatta-forskning-till-konkret-samhallsnytta>

⁹⁹ Beslut inrättandet av SoIL LU, SoIL LU:s webbplats <https://www.sam.lu.se/internt/forska-och-utbilda/forska/hitta-forskningsfinansiering/social-impact-lab-ett-program-att-omsatta-forskning-till-konkret-samhallsnytta>

¹⁰⁰ Beslut inrättandet av SoIL LU, SoIL LU:s webbplats <https://www.sam.lu.se/internt/forska-och-utbilda/forska/hitta-forskningsfinansiering/social-impact-lab-ett-program-att-omsatta-forskning-till-konkret-samhallsnytta>

¹⁰¹ Beslut inrättandet av SoIL LU, Powerpoint "Social Impact Lab: Program for implementation of research", SoIL LU:s webbplats <https://www.sam.lu.se/internt/forska-och-utbilda/forska/hitta-forskningsfinansiering/social-impact-lab-ett-program-att-omsatta-forskning-till-konkret-samhallsnytta>

¹⁰² Beslut inrättandet av SoIL LU, SoIL LU:s webbplats <https://www.sam.lu.se/internt/forska-och-utbilda/forska/hitta-forskningsfinansiering/social-impact-lab-ett-program-att-omsatta-forskning-till-konkret-samhallsnytta>

Tidslinje

- 2024: Lunds universitet deltar i utbildningen ”Startnycklar till Social Impact Lab”
- 2025: Konceptet för SoIL LU utvecklas och beslutas, och fem deltagare antas
- 2026: Första programomgången startar

Linné Social Impact vid Linnéuniversitetet

Linnéuniversitetet har under 2024 utvecklat ett koncept för ett impact lab - med arbetsnamnet Linné Social Impact (LSI) - med inspiration från Social Impact Lab vid Örebro universitet (SoIL).¹⁰³ Bakgrunden var en intern utlysning av medel för nyttiggörande av forskning, som gjordes vid universitetet 2023.¹⁰⁴ Där inkom flera idéer från forskare inom humaniora och samhällsvetenskap - som är forskningsfält som sällan omfattas i akademins traditionella innovationsstöd. För att kunna hjälpa dessa forskare vidare deltog innovationsrådgivaren Martina Håveland i utbildningen ”Startnycklar till Social Impact Lab” vid Örebro universitet som inspiration till att starta ett eget labb. Därefter utvecklades ett labbkoncept som anpassades till Linnéuniversitetets specifika behov och förutsättningar, i samarbete med innovationsrådgivaren Martin Tverling från Örebro universitet. Detta samarbete underlättades av att båda universiteten ingår i innovationskontoret Fyrklövern, tillsammans med Mittuniversitetet och Karlstads universitet.¹⁰⁵

Syfte

LSI fokuserar på forskningsbaserade idéer som kan erbjuda lösningar på dagens samhällsutmaningar, särskilt från humaniora, samhällsvetenskap och utbildningsområdet.¹⁰⁶ Förhoppningen är att LSI ska attrahera fler forskare från dessa forskningsfält till universitetets innovationsstöd. Det gäller då att skapa förståelse för nyttiggörande inom ämnen där kommersialisering inte är huvudfokus. Ambitionen är även att LSI ska bidra till ökad inkludering och jämställdhet i stödinsatserna, genom att fånga upp fler kvinnor och andra underrepresenterade grupper. Trots att labbet ännu inte startat har förarbetet i sig bidragit till en ökad medvetenhet om behovet av ett inkluderande innovationsstöd vid Linnéuniversitetet.

Deltagare

LSI vänder sig till forskare, doktorander och undervisande personal vid Linnéuniversitetet som vill utveckla forskningsbaserade idéer med potential att skapa konkret samhällsnytta.¹⁰⁷ Deltagarna ansöker genom att lämna in en idébeskrivning som ska innehålla¹⁰⁸:

- En beskrivning av samhällsutmaningen
- Koppling till forskning
- Relaterade insatser
- Förväntade effekter
- Hållbarhetsplan
- Personlig motivation
- Godkännande från närmaste chef

Hitills har inga deltagare antagits till SIL på grund av att personalbrist på universitetets innovationskontor lett till att programstarten behövt skjutas upp.¹⁰⁹ Under tiden håller innovationsrådgivaren Jessica Bergsjö frågan vid liv genom att bevaka potentiella idéer och processer, så att de som faller inom ramen för sociala innovationer får rätt förutsättningar även om det ännu inte finns ett särskilt spår för dem.

¹⁰³ LNU:s internwebb

¹⁰⁴ Kommunikation med medarbetare vid LNU:s innovationskontor

¹⁰⁵ Kommunikation med medarbetare vid LNU:s innovationskontor

¹⁰⁶ LNU:s internwebb, Kommunikation med medarbetare vid LNU:s innovationskontor

¹⁰⁷ LNU:s internwebb

¹⁰⁸ LNU:s internwebb

¹⁰⁹ Kommunikation med medarbetare vid LNU:s innovationskontor

Upplägg och innehåll

LSI är utformat som ett idéutvecklingsprogram som löper under ett halvår. Idéerna ska innehålla ett innovativt inslag, exempelvis något nytt för en viss målgrupp, en ny metod i nationell kontext eller ett systemförändrande perspektiv. Labbet ska erbjuda praktiskt stöd i att omsätta idéer till konkreta insatser, utan krav på kommersialisering. Det är upplagt för sex till åtta deltagare per omgång och kombinerar gemensamma träffar med individuellt arbete och vägledande uppgifter. Träffarna är tänkta att hållas varannan till var tredje vecka och mellan dessa förväntas deltagarna arbeta på egen hand med sina idéer. Den beräknade tidsåtgången för deltagandet är cirka 2,5 timmar per vecka, som ska inrymmas i deltagarnas ordinarie tid för kompetensutveckling, befintliga forskningsprojekt eller annat.¹¹⁰

Organisering och finansiering

LSI drivs av Linnéuniversitetets innovationskontor och har utvecklats i samarbete mellan innovationsrådgivare från Linnéuniversitetet och Örebro universitet, samt externa aktörer såsom Coompanion och Almi.¹¹¹ Personalkostnaden för att utforma labbet har täckts av innovationskontoret. Under hösten 2024 anställdes innovationsrådgivaren Jessica Bergsjö för att driva labbet efter att Martina Håveland deltagit i SoIL-utbildningen och börjat utveckla konceptet. Men personalbrist ledde till att programstarten behövde skjutas upp på obestämd tid. Tanken är att LSI ska vara ett komplement till universitetets övriga innovationsstöd, där det dock funnits vissa organisatoriska utmaningar i form av parallella interna strukturer som är mer etablerade och oklarheter kring användningen av kompetensutvecklingstid för deltagandet, utöver personalbristen vid innovationskontoret.¹¹²

Tidslinje

- 2023: Intern utlysning av medel för nyttiggörande av forskning
- 2024: Deltagande i utbildningen ”Startnycklar till Social Impact Lab” och utveckling av eget impact lab där pilotomgången pausas på grund av personalbrist

Samhällsverkstan vid Umeå universitet och Luleå tekniska universitet

Umeå universitet (UMU) och Luleå tekniska universitet (LTU) har ett långsiktigt engagemang i social innovation genom sina regionala MSI-noder. Vid UMU drivs MSI-noden av Enheten för forskningsstöd och samverkan, som är separat organiserat från universitetets innovationskontor som drivs av deras holdingbolag. Vid LTU drivs MSI-noden av universitetets innovationskontor. Under 2024 deltog personal från UMU:s och LTU:s MSI-noder i utbildningen ”Startnycklar till Social Impact Lab” och blev inspirerade att starta ett labb för samhällsnyttig innovation även i norra Sverige. Samma år beviljades de medel till projektet ”Stärkt ekosystem för social innovation i norr” (SESIN) tillsammans med Coompanion i Norrbotten och Västerbotten, samt den ideella föreningen Samforma som samlar idéburna organisationer i norr. I projektet, som drivs 2024-2027, undersöker de förutsättningarna för att starta ett labb med arbetsnamnet ”Samhällsverkstan” som i projektansökan kallades för en ”samhällsinkubator”.¹¹³

Syfte

SESIN:s aktivitetspaketet för att utveckla Samhällsverkstan syftar till att stärka möjligheterna för sociala innovatörer och entreprenörer i Västerbotten och Norrbotten att få tillgång till rådgivning, metoder, mötesplatser och verktyg som stöttar utvecklingen av samhällsnyttiga idéer. Detta motiveras av att det befintliga stödsystemet för innovation i norra Sverige främst fokuserar på kommersialiserbara idéer och lösningar, snarare än sådana som syftar till att möta samhällsutmaningar med liten eller obefintlig potential till kommersialisering. Målet i SESIN-projektet är att undersöka förutsättningarna för att etablera ett inkubatorprogram för samhällsnytta i norra Sverige, genom en behovsinventering, omvärldsanalys och konceptutveckling.¹¹⁴

¹¹⁰ LNU:s internwebb

¹¹¹ LNU:s internwebb

¹¹² Kommunikation med medarbetare vid LNU:s innovationskontor

¹¹³ Projektansökan ”Stärkt ekosystem för social innovation i norr”, Skiss Samhällsverkstan 2025, Kommunikation med medarbetare vid LTU:s och UMU:s MSI-noder

¹¹⁴ Projektansökan ”Stärkt ekosystem för social innovation i norr”, Skiss Samhällsverkstan 2025

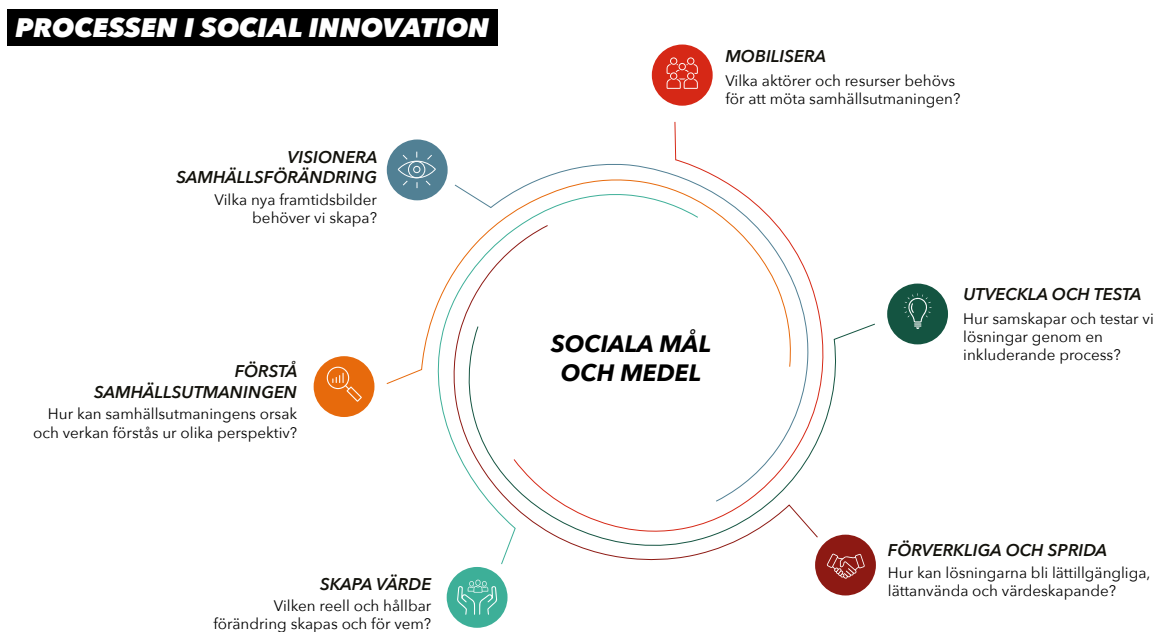
Deltagare

Målgruppen för Samhällswerkstan är forskare och andra samhällsaktörer som har intresse av att tillsammans med andra möta samhällsutmaningar där det sociala perspektivet står i fokus. Var och en av dessa ska kunna vända sig till Samhällswerkstan med en identifierad samhällsutmaning eller en potentiell idé om hur denna kan mötas, baserat på forskning eller andra kunskaper och erfarenheter. Genom Samhällswerkstan matchas initiativtagaren ihop med andra berörda samhällsaktörer, för att gemensamt utforska behov och lösningar.¹¹⁵

Tanken är att SESIN-projektet ska förbättra förutsättningarna för att fånga upp idéer med tydlig samhällsnytta från aktörer som sällan har tillgång till traditionellt innovationsstöd - exempelvis sociala innovatörer och idébärare i norra Sveriges glesbefolkade områden. Målgruppen för projektet är dels innovations- och företagsfrämjare i norra Sverige, dels sociala innovatörer från civilsamhället, näringslivet, offentliga sektorn eller akademien.¹¹⁶

Upplägg och innehåll

Samhällswerkstan ska erbjuda en strukturerad process för att gemensamt möta samhällsutmaningar, baserat på forskning eller annan kunskap och erfarenhet. Processen baseras på MSI:s modell för social innovation, som illustreras i Figur 3.¹¹⁷



Referens: Modellen är utvecklad av Mötesplats Social Innovation med inspiration från Lindberg 2021, Mulgan & Pulford 2010, Westley et al. 2017.

Figur 3. Processen i social innovation.¹¹⁸

115 Skiss Samhällswerkstan 2025

116 Projektansökan "Stärkt ekosystem för social innovation i norr"

117 Skiss Samhällswerkstan 2025

118 Modellen är utvecklad av Mötesplats Social Innovation, med inspiration från Lindberg 2021, Mulgan & Pulford 2010 och Westley m.fl. 2017.

I modellens mitt finns de sociala mål och medel som kännetecknar social innovation. Runt omkring kretsar sex centrala delar i processen¹¹⁹:

- Förstå samhällsutmaningen - som handlar om att identifiera och analysera behov och samhällsutmaningar, i dialog mellan berörda målgrupper och samhällsaktörer.
- Visionera samhällsförändring - som handlar om att föreställa oss framtidens samhälle, om vi tillåts tänka fritt.
- *Mobilisera* - som handlar om att mobilisera, koordinera och koppla ihop berörda målgrupper och samhällsaktörer, samt de resurser i form av kunskaper, arbetskraft, finansiering m.m. som behövs för att driva processen framåt.
- Utveckla och testa - som handlar om att generera nya idéer om samhällsförändring, samt utforma och testa konkreta lösningar, tillsammans med berörda målgrupper och samhällsaktörer.
- Förverkliga och sprida - som handlar om att hitta en långsiktig verksamhetsform för den utvecklade lösningen och eventuellt sprida den till fler platser, målgrupper och verksamhetsområden.
- Skapa värde - som handlar om att skapa och synliggöra de sociala, miljömässiga och ekonomiska värden som den utvecklade lösningen skapar för berörda personer, organisationer och samhällen.

Organisering och finansiering

Tanken är att Samhällsverkstan ska drivas gemensamt av MSI-noderna vid LTU och UMU, Coompanion i Norrbotten och Västerbotten, samt Samforma. Även om varje organisation har sina egna specifika roller och uppdrag när det gäller stöttning av social innovation, kan de poola sina kompetenser, kontakter och andra resurser för att gemensamt stötta sociala innovatörer. I praktiken skulle det kunna gå till så att forskare vänder sig till Samhällsverkstan via lärosätenas MSI-noder, medan andra samhällsaktörer tar ingången via Coompanion eller Samforma. Därefter slussas de vidare till den gemensamma innovationsprocessen, som leds tillsammans av nämnda organisationer men där var och en bidrar utifrån sin specifika roll och uppdrag.

120

Utvecklingen av Samhällsverkstan leds av Martin Englund vid UMU:s MSI-nod och genomförs tillsammans med en arbetsgrupp med företrädare från alla projektparter.¹²¹ Arbetet finansieras genom SESIN-projektet där Europeiska regionala utvecklingsfonden, Region Västerbotten, Region Norrbotten och projektparterna själva är finansierare. Projektet leds av LTU:s MSI-nod, och genomförs i samarbete med övriga projektparter: UMU:s MSI-nod, Coompanion i Norrbotten och Västerbotten, samt Samforma. Forskare från båda lärosätena medverkar också i genomförandet. För att utveckla Samhällsverkstan finansieras dessa fyra moduler:

- *Inventering* - för att identifiera behov, intressen och kunskaper hos potentiella labbdeltagare och aktörer i det regionala stödsystemet för innovation.
- *Omvärldsanalys* - för att tillvarata erfarenheter från befintliga impact labs, såsom SoIL och SIL.
- *Konceptutveckling* - för att utveckla ett förslag på hur Samhällsverkstan skulle kunna utformas på ett användarvänligt, skalbart och relevant sätt.
- *Implementeringsplan* - för att möjliggöra långsiktig organisering och finansiering.

Tidslinje

- 2024: UMU:s och LTU:s MSI-noder deltar i utbildningen ”Startnycklar till Social Impact Lab” och beviljas medel till projektet ”Stärkt ekosystem för social innovation i norr”
- 2025: Arbetet med att utveckla en så kallad ”samhällsinkubator” påbörjas och namnet ändras till ”Samhällsverkstan”
- 2026–2027: Konceptutveckling och framtagande av implementeringsplan

119 <https://socialinnovation.se/processen-i-social-innovation/>

120 Skiss Samhällsverkstan 2025

121 Projektansökan ”Stärkt ekosystem för social innovation i norr”

4. GEMENSAMMA LÄRDOMAR FRÅN LABBEN

I detta kapitel beskrivs gemensamma lärdomar från labben om vad som kännetecknar dem, vilka som deltar, deras upplevda nytta m.m. Beskrivningarna baseras på det material som angavs i rapportens inledning.

Vad är ett impact lab?

Som nämndes i början av rapporten har "labb" kommit att bli ett populärt format för att stötta samhällsnyttig innovation - som kännetecknas av att de är separata, experimentella, sociala och inkluderande. De "impact labs" som studeras i denna rapport delar flera av dessa kännetecken, genom att:

- Fokusera på utveckling och implementering av samhällsnyttig innovation.
- Möjliggöra kontinuerlig reflektion och omprövning av deltagarnas idéer.
- Kombinera kollektiva och individuella processer.
- Labbledarna¹²² fungerar som coacher och processledare snarare än experter med färdiga svar.

Alla de befintliga labb som studeras har dessutom "labb" i sina namn: Social Impact Lab vid Örebro universitet (SoIL), Social Impact Lab vid Lunds universitet (SoIL LU), Societal Impact Lab vid Malmö universitet (SIL) och Healthcare Implementation Lab vid Linköpings universitet (HIL). Det gäller däremot inte de planerade labb som studeras, som i skrivande stund har namnen Linné Social Impact vid Linnéuniversitetet (LSI) och Samhällsverkstan vid Umeå universitet och Luleå tekniska universitet.

Vissa av de befintliga labben kan även sägas utgöra "labb" i bemärkelsen att de erbjuder en fast fysisk plats för verksamheten. För SIL handlar det om innovationskontorets lokal "Storm" som är utformad för att främja samskapande, kreativitet och kunskapsutbyte och som sägs passa bra för idéutveckling, workshops, samarbeten m.m. För SoIL handlar det om innovationskontorets ordinarie lokaler, som blir till en gemensam plats för labbdeltagarna i och med att de sällan vistas där i sina ordinarie arbeten. En intervjuad företrädare för ett av de planerade labben framför att:

"På vår ekonomihögskola har vi ju "business lab" (...) som är en fysisk lokal med väldigt teknisk utrustning. Där hade jag velat att (...) det fanns liksom ett "social lab" (...) ett labb för social innovation (...) som är mer drivet av samhällsutmaningar."

När det gäller förledet "impact" i impact labs så handlar det om att de studerade labben fokuserar på att nyttiggöra akademisk kunskap i form av samhällsnyttig innovation. Det handlar om att "göra verklig skillnad för samhället och inte bara skapa affärsnytta" enligt ett dokument från labbens gemensamma nätverk. På webbplatsen för SoIL anges att de stöttar "samhällsnyttiga idéer med fokus på välfärdsfrågor och sociala utmaningar". På webbplatsen för SIL anges att målsättningen är "att forskningsresultat ska implementeras och spridas i samhället för hållbar långsiktig samhällsnytta". På webbplatsen för HIL sägs målsättningen vara att "säkerställa att mer forskning ska få en kortare väg till samhällsnytta" och "föra forskningsbaserade idéer närmare implementering" inom hälso- och sjukvården. Flera av labben använder sig av begreppet "social innovation" med avseende på utveckling och förverkligande av nya idéer och lösningar med sociala mål och medel.

Att stötta samhällsnyttig innovation är alltså en gemensam drivkraft för de studerade labben. Däremot avslöjar labbens namn att de har skilda infallsvinklar på detta - där Social Impact Lab betonar det "sociala" och Societal Impact Lab det "samhälleliga", medan Healthcare Implementation Lab fokuserar på hälso- och sjukvård. I SoIL sägs det sociala handla om "välfärdsfrågor och sociala utmaningar" enligt deras webbplats.

¹²² Med labbledare menas de verksamhetsledare och andra medarbetare som planerar och leder labbens insatser.

I SIL beskrivs det samhälleliga på följande sätt av en intervjuad labbföreträdare:

“Vi i Malmö har valt att kalla det Societal Impact Lab och då tycker vi oss liksom ha ett bredare angreppssätt (...) Det var ju också grunden för alltihop (...) att få forskare att ta sina resultat och vidareutveckla dem till någon samhällsnytta på icke-traditionella områden.”

I HIL beskrivs fokuset på hälso- och sjukvård på detta sätt av en intervjuad labbföreträdare:

“(Siish-projektet) står för ‘snabbare implementering av innovationer i svensk hälso- och sjukvård’ (...) (Därför) ville vi snäva av labbet till att inkludera vårdinnovationer endast.”

Varför behövs impact labs?

I början av denna rapport beskrevs impact labs som en pionjärinsats för att bredda lärosätenas innovationsstöd, som traditionellt främst inriktats på kommersialisering av teknisk och medicinsk forskning genom patent och aktiebolag. Behovet av en sådan breddning beskrivs på följande sätt av en intervjuad labbföreträdare:

“Jag tror inte vi kommer ifrån att innovationskontoret formades av tillväxtlogiken från början (...) Så där är det svårt att komma in i vårt system när det inte finns några förutsättningar för forskare att starta en verksamhet utan att ha eget bolag (...) Det är liksom så här ‘Ja, men du kan söka de här regionala medlen, men då måste du ha startat eget bolag först’ (...) Det är först nu det har blivit legitimt att titta på andra sätt att ta tillvara på innovation - men man har inga verktyg, därför är det lite svårt att starta för många.”

De studerade labben säger sig erbjuda ett alternativ till kommersialisering, där värdeskapande snarare än marknadslogik står i centrum, enligt det nämnda dokumentet från labbnätverket. Där framhålls att labben fokuserar på implementering snarare än organisering, där deltagarna får stöd i att förstå och navigera de praktiska, sociala och kulturella processer som krävs för att forskningsresultat ska få fäste i samhället. Det innebär att kommersialisering inte är ett självändamål, utan en av flera möjliga vägar för nyttiggörande av akademisk kunskap i labben. En intervjuad labbföreträdare uttrycker exempelvis att:

“Man säger ‘Ja, men jag vill gärna bidra med min forskning - jag vill gärna att den ska användas (och) jag forskar ju för att det inte ska bara bli en artikel (...) det är såklart jag vill det - men jag vill inte ha något företag’. Och då vill jag att vi ska kunna ge dem ett alternativ som inte bara är kommersialisering (...) För jag får ju ofta ha de här långa diskussionerna (och) så till slut kan vi komma överens om att ‘Jo, men om du vill skapa den här digitala portalen så har jag ett case.’”

I dokumentet från labbnätverket framhålls att de “ser en bred potential i idéer” vilket gör att de kan identifiera vad som egentligen “är” innovationen - som ibland kan vara en ny tjänst, ett nytt arbetssätt eller en ny samverkansmodell, snarare än en fysisk produkt. Labbföreträdarna säger sig ha förmågan att “hitta innovation i oväntade sammanhang” och att de “vågar utmana etablerade normer kring vad innovation är och kan vara”. En intervjuad labbföreträdare menar att detta breda perspektiv är avgörande för att kunna stötta innovation inom alla forskningsämnen vid lärosätena:

“Alla (på vårt lärosäte) ska kunna få tänka innovation utifrån sitt område, så att det inte blir några (forsknings)ämnen som liksom har lättare för det. För det finns (...) nästan som en suboptimering (medan vi) ska jobba med (...) att hela universitetet ska synas. Då behöver vi hela tiden jobba med att få in alla ämnen.”

Vilka deltar i labben?

Så här långt har totalt 75 deltagare - varav 52 kvinnor och 23 män - deltagit i de befintliga labben, med totalt 68 idéer.¹²³ I Tabell 2 ges en överblick av antalet omgångar, deltagare och idéer i labben.

Tabell 2. Antal omgångar, deltagare och idéer i befintliga impact labs.

Labb	Lärosäte	Antal omgångar	Antal deltagare	Antal idéer
Social Impact Lab	Örebro universitet	8	51	47
Societal Impact Lab	Malmö universitet	2	10	10
Healthcare Implementation Lab	Linköpings universitet	2	9	6
Social Impact Lab	Lunds universitet	1	5	5
Totalt			75	68

Många av labbdeltagarna kommer från samhällsvetenskapliga ämnen, såsom pedagogik, socialt arbete, kulturgeografi och organisationsstudier. Det finns även många deltagare från medicinska och hälsovetenskapliga ämnen, inte minst eftersom två av labben även har deltagare från regionerna där det bedrivs forskning inom vård och hälsa. Utöver detta kommer några deltagare från humanistiska, konstnärliga, naturvetenskapliga och tekniska ämnen. Oavsett deltagarnas vetenskapliga tillhörighet så fokuseras labben på de sociala och samhällseliga aspekterna i deras idéer, enligt ett möte i labbens gemensamma nätverk.

Vissa labbdeltagare är inte ensamma initiativtagare till idén, utan driver den tillsammans med andra personer inom eller utom akademien. Ibland har då flera personer antagits till labbet tillsammans - vilket varit fallet i SoIL och HIL - och ibland har bara en av dem antagits - vilket varit fallet i SIL och SoIL LU. Flera labbdeltagare har även utvecklat sina idéer i samarbete med externa aktörer från offentlig sektor, näringsliv eller civilsamhälle. I den planerade Samhällsverkstan är tanken dessutom att välkomna deltagare från såväl akademien som andra samhällssektorer, där initiativtagaren matchas ihop med andra samhällsaktörer för att gemensamt utforska behov och lösningar.

De idéer som deltagarna arbetat med i labben omfattar ett brett spektrum av verksamhetsområden. Några av de vanligaste är barn och unga, integration och inkludering, samt vård och hälsa. I Tabell 3 ges några exempel på idéer inom dessa områden.¹²⁴

¹²³ En idé kan drivas av en eller flera forskare.

¹²⁴ En idé kan omfatta ett eller flera verksamhetsområden.

Tabell 3. Exempel på idéer inom olika verksamhetsområden i befintliga impact labs.

Verksamhetsområde	Idé	Deltagare	Labb
Barn och unga	Dans för hälsa	Anna Duberg	SoIL
	SJUNG!	Ylva Holmberg & Åsa Sahlée	SIL
Integration och inkludering	Integration genom föreningsaktiviteter	Darun Jaf	SoIL
	Utbildning mot diskriminering och rasism	Sayaka Osanami Thörngren	SIL
	Kulturell kompetens i vården	Jane Holstein	HIL
	Fiktion som forsknings-kommunikation för moraliskt aktörskap och multimodalt lärande	Sara Hultqvist	SoIL LU
Vård och hälsa	Safewards	Veikko Pelto Piri	SoIL
	STICK UT	Charlotte Petersson Troije	SIL
	Bättre behandling av smärta	Anne Söderlund Schaller & Anna Peterson	HIL
	Bättre stöd till äldre med beroendeproblem och omsorgsbehov	Håkan Jönson	SoIL LU

Labbdeltagarnas idéer omfattar allt från nya tjänster och produkter till nya metoder, verksamheter och samarbeten. Ett exempel på en tjänst är de utbildningskoncept mot diskriminering och rasism som utvecklats av en deltagare i SIL, som omfattar föreläsningar, workshops och liknande. Ett exempel på en produkt är "Sort:it" som består av kortlekar för professionell utveckling bland lärare, skollärdare och lärarstudenter, som utvecklats av en deltagare i SIL. Ett exempel på en metod är "Dans för hälsa" som stärker psykiskt välbefinnande hos unga genom kravlös dans med fokus på rörelsegädje och social gemenskap, som utvecklats av en deltagare i SoIL. Ett exempel på en verksamhet är "Spelrum" som är en social och kreativ mötesplats i Örebro med syfte att främja integration genom kultur och skapande, som drivs i form av en ideell förening och som utvecklats av en annan deltagare i SoIL. Ett exempel på ett samarbete är det som en deltagare utvecklat med Polismyndigheten kring maktstrukturer i kommunikation och bemötande för poliser, som utvecklats av en deltagare i SIL.

Flera deltagare har valt att bedriva sina verksamheter i företagsform, medan andra gör det inom ramen för sina befintliga anställningar vid lärosätena och regionerna - eller på andra sätt. Ofta bedrivs verksamheterna på kommersiell basis, det vill säga mot betalning från privatkonsumenter, offentliga aktörer eller andra målgrupper. I några fall sprids hela eller delar av idéerna kostnadsfritt. Flera labbdeltagare menar att labben fyller en viktig funktion genom att stötta ett brett spektrum av implementering, i och med att intresset för eget företagande varierar. En intervjuad labbdeltagare uttrycker exempelvis att:

"Någonting som jag tycker är skitbra är (...) hur öppet det är vad det ska bli - om vi vill starta företag (eller) om vi vill driva whatever (...) Att det är en sådan öppenhet inför vad det kan vara tycker jag känns så bra och helt rätt i sammanhanget."

Varför deltar de i labben?

Labben lockar deltagare som vill "göra något mer av sin forskning" som en intervjuad labbföreträdare uttrycker det. Det beskrivs på följande sätt av en labbdeltagare i ett poddavsnitt:

"Man genomför ett forskningsprojekt och publicerar en artikel (...) (men) gör sällan någonting (mer) med det empiriska resultatet (...) Jag började bli lite trött på det (...) (och) för mig är nyttiggörande en del av vår profession som akademiker. Men jag kände att jag inte var tillräckligt kompetent inom den tredje uppgiften¹²⁵ så jag sökte mig till (labbet) och blev väldigt glad att få möjlighet att lära mig om nyttiggörande och hur man kan tänka mer innovativt och annorlunda om hur man kan skapa produkter och tjänster baserade på forskning."

Flera intervjuade labbföreträdare konstaterar att deltagarna ofta kommit långt i sina akademiska karriärer och vill pröva någonting annat än att bara sprida sina forskningsresultat på traditionellt sätt. Vissa av deltagarna har dessutom en särskild drivkraft att vilja bidra till ett bättre samhälle genom att nyttiggöra sin forskning - av etiska, empatiska eller personliga skäl. En intervjuad labbdeltagare uttrycker exempelvis att:

"Så egentligen var det väl mer en frustration tror jag, att jag tycker att det finns så mycket kunskap om den här gruppen (flickor med neuropsykiatriska funktionsnedsättningar) som inte kommer ut. Så det var mer det att jag hade en idé om att det här måste vi kunna göra något bättre av än att de här tjejerna ska må så himla dåligt när det finns så mycket kunskap."

Flera deltagare lockades till labben för att få tid och struktur till att arbeta med sina idéer, vilket de inte har möjlighet till i sitt ordinarie arbete. För vissa deltagare handlade det om att få hjälp att hantera en befintlig efterfrågan från olika samhällsaktörer på deras kunskaper och idéer. Flera hade redan stor vana av att föreläsa och utföra andra insatser på uppdrag åt olika samhällsaktörer. En intervjuad labbdeltagare beskriver exempelvis att:

"Det sättet som jag har forskat på har inneburit väldigt mycket interaktion och utåtvändhet. Så jag har inte sökt till labbet för att ta min skrivbordsforskning ut i världen utan jag har sökt för att jag under alla dessa år har behövt förhålla mig till en massa olika intressenter och media och sådär - och aldrig haft någon chans att utveckla några former för det som kan bli hållbara för mig."

Några av deltagarna hade redan tidigare fått enskild rådgivning från innovationskontoret på sina lärosäten, vilket blev en språngbräda för att ta steget vidare till labbet. I vissa fall hade kollegor till dem redan deltagit i labben, vilket inspirerade dem själva att söka. Flera labbföreträdare framhåller att det ofta krävs en hel del fotarbete från deras egen och institutionernas sida för att nå ut till och locka nya deltagare till labben. Hos några deltagare fanns viss tveksamhet inför att delta i labbet. En angiven anledning var att det upplevdes som vanskligt att ta steget från forskning till idé, då det alltid skulle behövas ännu mer kunskap för att kunna vara helt säker på att en viss lösning är tillräckligt underbyggd. En annan anledning var att innovation i allmänhet och lärosätenas innovationsstöd i synnerhet ofta förknippas med kommersialisering och kommodifiering¹²⁶ av forskning. En intervjuad labbdeltagare beskriver exempelvis att:

"Innan jag ansökte (till labbet) så var jag väldigt väldigt tveksam. För det är inte så att jag går jätteigång på begrepp som innovation och inte ens social innovation. Jag tycker att det är lite halvjobbigt att universiteten har den här typen av verksamhet om jag ska vara uppriktig. Jag tänker att vad har det med universitet att göra? Vi forskar, vi undervisar och vi möjligtvis samverkar. Men det här drar åt något slags köp och sälj som jag har lite halvsvårt med."

¹²⁵ Med "tredje uppgiften" menas vanligen lärosätenas lagstadgade uppgift att "samverka med det omgivande samhället för ömsesidigt utbyte och verka för att den kunskap och kompetens som finns vid högskolan kommer samhället till nytta" (Högskolelag 1992:1434, paragraf 2).

¹²⁶ Kommodifiering, även kallat varufiering, innebär att varor, tjänster, idéer och människor omvandlas till produkter på en kommersiell marknad.

Vad innehåller labben?

Labben beskrivs i termer av "idéutvecklingslabb" (SIL), "implementeringslabb" (HIL), "idéutvecklingsprogram" (SoIL), "innovationsprogram" (SoIL LU) och "sambhällsverkstad" (Sambhällsverkstan). Med "idéutveckling" avses att det handlar om en tidig fas i idéutvecklingen, utan förutbestämda slutresultat. Med "implementering" menas att en idé realiseras och används. Med "labb" menas att processen omfattar kontinuerlig reflektion och omprövning där labbledarna agerar som coacher och processledare. Med "program" avses att labben erbjuder en strukturerad process under en avgränsad tidsperiod, för en grupp av deltagare. Slutligen kan "verkstad" sägas vara en synonym till labb och program.

I de flesta av labben pågår varje omgång under två terminer, med tre till sju deltagare per omgång. I vissa fall genomförs labben i en särskild fysisk miljö, såsom den kreativa lokalen "Storm" i SIL och innovationskontorets ordinarie lokaler i SoIL. Labben omfattar en kombination av gemensamma träffar, enskild rådgivning och individuellt arbete. De gemensamma träffarna innehåller ofta kunskaphöjande inslag som hålls av labbledarna eller externa presentatörer. Träffarna kan även omfatta studiebesök eller workshops med olika samhällsaktörer. En labbdeltagare beskriver upplägget på detta sätt i ett poddavsnitt:

"(Genom labbet) fick jag tänka på ett annat sätt - hur kan man nå ut, vad är en innovation, hur kan man lansera det och sig själv och få lite råg i ryggen och tro på sin modell och sådär (...) Och den här miljön, vi satt ju där (...) tillsammans, från olika discipliner och även från regionen. Vi satt ju en dag i veckan tillsammans med (labbledaren) och sen kunde vi hjälpa varandra och ge varandra idéer och så - det var jättebra. Jag hade inte kommit så här långt annars, utan (...) man behöver ju en plattform."

Temana för labbens insatser kan variera men är ofta inriktade på att ge deltagarna verktyg för problemförståelse, behovsanalys, idégenerering, prototypande, finansieringsformer (inkl. affärsmodeller), immaterialrätt, aktörskartläggning, kommunikation m.m. Deltagarna ges även en teoretisk grund som kan omfatta allt från social innovation, entreprenörskap och implementering till tjänstedesign, förändringsteori och "Five Disciplines of Innovation". Labbföreträdarna framhåller att de hjälper deltagarna att "paketera och transformera idéer så att de blir begripliga och attraktiva för olika målgrupper" och "formulera värdeerbjudanden, skapa hållbara ekonomiska modeller och hitta rätt väg till implementering", enligt dokumentet från labbnätverket. En intervjuad labbdeltagare beskriver det tematiska innehållet på följande sätt:

"Det är ju ett idéutvecklingsprogram som går ut på att man som forskare får hjälp att fundera kring hur man kan utveckla, paketera, förklara sin idé och då en social innovation - en social inriktad idé för en mottagare. Utifrån mitt perspektiv som deltagare, som inte befinner mig i kommersialiserings- eller nyttiggörandevärlden till vardags, handlar det om att titta på affärsmodeller och sådana saker som jag (...) inte riktigt hade funderat så mycket på om det skulle vara nödvändigt för att min idé skulle kunna förverkligas eller inte."

De verktyg och teorier som erbjuds varierar mellan de olika labben, utifrån labbledarnas kompetensområden och lärosätenas tillgängliga expertis. I HIL tillvaratas exempelvis den forskning om implementering respektive hälsoekonomi som bedrivs vid Linköpings universitet, medan SoIL tillvaratagit en tidigare labbledares forskningskompetens inom tjänstedesign, samt att SIL tillvaratar verktyget "Social Impact Canvas"¹²⁷ som utvecklats av en forskare vid Malmö universitet. Dessutom anpassas labbens tematiska innehåll löpande till deltagarnas behov och progression, enligt dokumentet från labbnätverket. Det behövs inte minst i de fall där deltagarna kommit olika långt med sina idéer innan eller under sitt deltagande i labbet. Vissa deltagare hade, som tidigare nämnts, redan stor vana av att utföra externa uppdrag åt olika samhällsaktörer. Några hade tidigare även fått enskild rådgivning från innovationskontoret.

¹²⁷ "Social Impact Canvas" är ett praktiskt verktyg för att förstå och kommunicera samhällspåverkan, som är särskilt utformat för kulturella och kreativa verksamheter.

I en intervju berättar en labbdeltagare att:

”Jag hade så hög efterfrågan och var redan igång och de andra i (labbet) var liksom i startgruperna att forma sin idé. Så (...) om jag fick sitta kvar en halvtimme efter (de gemensamma träffarna) och få individuellt stöd så gav det mig lite mer (...) Jag kände att det var lite i otakt med de andra, men det är ju alltid nyttigt för det var tillbaka till målgruppen och behovet. Och det behöver man ju upprepa några gånger, så det var ju inte fel.”

Som citatet visar kan kombinationen av kollektiva och individuella inslag i labben vara ett sätt att skraddarsy insatserna, utöver anpassningarna av det tematiska innehållet. Flera labbdeltagare uttrycker stor uppskattning för det kollektiva utbytet mellan deltagarna vid de gemensamma träffarna. Däremot kan de externa inslagen med inbjudna presentatörer vid träffarna vara lite i överkant, menar en intervjuad labbdeltagare:

”Gruppen var ju bra, när vi har handlett varandra lite grann och gett varandra feedback (...) Det (...) är de externa inslagen som har varit lite väl många kan jag tycka - och lite samma spår. Men individuell (rådgivning) och träffarna (med) de andra (deltagarna), när vi har hjälpt varandra, det tycker jag har funkade bra.”

Ett annat externt inslag är så kallade “värdeskapande forum” som genomförs i flera av labben. Det är en sorts workshop där olika samhällsaktörer bjuds in att lyssna till korta presentationer - så kallade “pitcher” - av labbdeltagarnas idéer och ge inspel utifrån sina perspektiv. På så sätt ges labbdeltagarna tillfälle att träna på att framföra “sin berättelse” och få feedback på sina idéer från ett bredare sällskap. I SIL har externa inspel även inhämtats genom det som kallas för “re-imaginatorium” eller “kreativ framsyn”. Där har labbdeltagarna fått chans att framtidsspana tillsammans med olika samhällsaktörer om den samhällsutmaning som de adresserar i sina idéer. En labbföreträdare understryker att deltagarna överlag behöver vara beredda på att förändra sin idé i takt med att de fördjupar sin förståelse av problemet och behoven genom labbet. Detta kan vara en rätt omtumlande upplevelse enligt en intervjuad labbdeltagare:

”Vi har haft två tillfällen som har varit bra med inspel från folk. Vi hade en sån här intern workshop (...) där vi fick inspel och tankar och det förändrade (min) idé en del (...) Vi har ganska nyligen haft en andra workshop då vi bjöd in personer som vi tror ska kunna tillföra någonting. Den var väldigt bra (och) lite omtumlande nästan måste jag säga - jag har inte riktigt smält den än.”

Efter labbens slut arbetar deltagarna ofta vidare med sina idéer på egen hand. Som stöd i detta erbjuds de fortsatt enskild rådgivning - och ibland även verifieringsmedel¹²⁸ - från innovationskontoren. I SoIL:s fall finns dessutom ett alumnätverk för fortsatt utbyte mellan deras deltagare. Utöver detta har några deltagare fått investeringar från lärosätenas holdingbolag eller gått vidare till inkubator-program som drivs av andra stödaktörer. Flera labbföreträdare framhåller dock att det finns ett glapp gentemot det övriga stödsystemet för innovation på så sätt att labbdeltagarnas idéer ofta befinner sig i en alltför tidig fas för att kunna ta steget vidare till ett inkubator-program och sällan passar in i andra stödaktörers fokus på kommersialisering genom aktiebolag och patent.

Hur initieras och drivs labben?

De studerade labben har funnits olika länge, där SoIL var först ut 2017, följt av SIL 2024, HIL 2025 och SoIL LU 2026, medan LSI och Samhällsverkstan är i planeringsstadiet. Inspiration till att starta det första labbet hämtades bland annat från olika sammanhang inom social innovation, såsom MSI och SNITTS. Därefter har det labbet i sig kommit att bli en avgörande inspiratör för de efterföljande labben, inte minst genom sin utbildning ”Startnycklar till Social Impact Lab”. Initiativet till att inrätta labben har ofta tagits av enskilda medarbetare vid innovationskontoren, som uppmärksammat behovet av att bredda lärosätenas innovationsstöd.

¹²⁸ Med verifieringsmedel menas finansiering för att testa och styrka en idé genom t.ex. marknadsanalyser eller patentstrategier, som innovationskontoren förmedlar från Vinnova.

Tack vare stöttning från innovationskontorens ledning och kollegor har de sedan kunnat ta steg för att förverkliga detta. I SIL fattades dessutom ett rektorsbeslut om att etablera labbet som ett treårigt pilotprogram.

I merparten av fallen - SoIL, SIL, HIL och Samhällsverkstan - har initieringen av labben möjliggjorts genom extern finansiering i form av projektmedel eller donationer. I övriga fall – LSI och SoIL LU - är det lärosätenas innovationskontor som stått för hela eller delar av labbledarnas personalkostnader för att initiera labben. I de befintliga labben är det även innovationskontoren som finansierat stora delar av personalkostnaden för den fortsatta driften. I SoIL och HIL har regionerna dessutom finansierat arbetstiden för sin labbpersonal. För labbdeltagarnas del har deras arbetstid i labben antingen finansierats direkt av deras arbetsgivare - d.v.s. lärosätenas institutioner eller regionerna - eller indirekt genom att inrymma det i sin ordinarie tid för kompetensutveckling, befintliga forskningsprojekt m.m. I SIL finansieras dessutom delar av deltagandet genom externa donationer.

Finansieringen påverkar hur mycket arbetstid som deltagarna kan avsätta till sin medverkan i labben. I några fall - såsom SIL och tidigare även i SoIL - har medverkan omfattat en arbetsdag i veckan, mycket tack vare extern finansiering. I andra fall - såsom HIL, SoIL LU och senare i SoIL - har medverkan omfattat några enstaka timmar i veckan, som deltagarna ofta själva behöver hitta tid till. Oavsett räcker den avsatta tiden sällan till för deltagarnas individuella arbete med sina idéer, vilket gör att de ofta behöver ägna en del av sin fritid åt detta. En labbdeltagare beskriver detta på följande sätt i ett poddavsnitt:

“Ja, men labbet har varit helt fantastiskt för (vårt projekt). Helt avgörande, för vi hade ju inte haft tid (annars). Vi har fått 20 procent i tjänsten för att jobba med det. Och det är nog det som är det allra mest betydelsefulla (med labbdeltagandet) plus alla kontakter som man får genom människorna som jobbar där.”

Nästan alla studerade labb initierades och drivs av lärosätenas innovationskontor - som har i uppdrag att stötta nyttiggörandet av akademisk kunskap genom innovation. Enda undantaget är Samhällsverkstan som planeras i samarbete mellan MSI:s regionala noder vid Umeå universitet och Luleå tekniska universitet, samt tre andra organisationer. Även SoIL och HIL drivs i samarbete med externa aktörer, i form av Region Örebro län respektive Region Östergötland. SIL drivs i sin tur i samarbete mellan innovationskontoret och andra interna aktörer, i form av holdingbolaget och MSI:s regionala nod vid Malmö universitet. Även SoIL LU drivs tillsammans av innovationskontoret och en annan intern aktör, i form av den samhällsvetenskapliga fakulteten vid Lunds universitet. En intervjuad labbföreträdare sätter ord på labbens skilda organisatoriska och geografiska sammanhang:

“Det ser lite annorlunda ut på varje lärosäte. Dels hur man är strukturerad rent organisatoriskt (...) och vilka (aktörer) som finns i nätverket regionalt. För det går inte riktigt att jobba med social innovation utan att ha en regional kontext. Det går liksom inte jobba i akademi-bubblan bara om man ska göra praktisk verksamhet. För man måste ju också få med underifrån-perspektivet - att de som på något sätt ska vara nyttjare av innovationen behöver tas med. Och de finns ju där man är oftast.”

Vilken nytta har labben skapat?

I detta avsnitt beskrivs vilken nytta som labben upplevs ha skapat för deltagarna, lärosätena och övriga samhället.

Nytta för deltagarna

Flera deltagare uppger att labben har gett dem möjlighet att pröva nya vägar för nyttiggörande av deras forskning. Deltagandet i labben har gjort att de kunnat avsätta tid till detta, mot bakgrund av att det sällan finns utrymme för sådant i deras ordinarie arbete. Två deltagare uttrycker i varsitt poddavsnitt att det varit väldigt värdefullt att kunna ägna en hel arbetsdag i veckan åt detta, tack vare labbet. En av dem tillägger i en intervju att det varit hjälpsamt att deltagandet varit regelbundet och oantastligt. Utöver själva tiden sägs tillgången till en strukturerad process för nyttiggörandet ha varit värdefullt. En intervjuad labbdeltagare formulerar det som att få rum och stöd för att jobba med hur forskningen ska kunna bidra till ett bättre samhälle.

Labbdeltagandet sägs även ha gett nya perspektiv både på deltagarnas idéer och på deras arbete med forskning och nyttiggörande i stort. En intervjuad deltagare berättar att själva grundidén visserligen bevarats, men att labbdeltagandet hjälpt till att fördjupa problemformuleringen samt behovsanpassa inriktningen och kommunikationen. En annan deltagare uppger i ett poddavsnitt att labbet hjälpte till att "tänka på ett annat sätt" om hur man kan nå ut med sin forskning, vad som är en innovation och hur man kan lansera både sin idé och sig själv. Dessutom sägs labben vara till hjälp nu när forskningsfinansiärer allt mer efterfrågar en beskrivning av hur forskningen kommer att nyttiggöras i samhället. Där menar en intervjuad deltagare att labbet stimulerar till ett akademiskt samtal om det, så att det kan hanteras på ett självklart snarare än ett ängsligt sätt. En annan intervjuad deltagare uttrycker att labbet varit "mindblowing" ur en akademisk synvinkel:

"Det skulle jag säga har berikat mig även akademiskt. För akademien kan vara sådär (...) kritisk, granska andras texter och så (...) Där tycker jag att labbet var lite mindblowing - att dynamiskt prata om hur forskningsresultat kan tas omhand och forskning i allmänhet. Så jag skulle säga att det vidgar mitt perspektiv på alla sätt, inte minst forskningsmässigt, även om labbet har ett annat syfte."

Citatet avspeglar den nytta som utbytet mellan labbdeltagarna upplevs ha för att de dem nya perspektiv på sina idéer och forskning. Flera deltagare framhåller att labben gett dem tillgång till en gemenskap med andra som försöker nå ut med sin forskning på nytänkande sätt. Det sägs även ge ringar på vattnet genom att labbdeltagare inspirerar andra kollegor att nyttiggöra sin forskning, vilket i flera fall lett till att även dessa sökt till labbet. Samtidigt har kollegor även ifrågasatt nyttan med labben. En intervjuad labbdeltagare berättar exempelvis att:

"Det har jag hört från andra kollegor: Vad är det där för konstigt du gör? Det verkar lite - vad är det liksom? Och då blir det som att... Ja, det är ju inte forskning, men det är ju ett sätt att få ut forskningen. Så jag tror att i och med att (labbet) inte funnits (tidigare) så finns det en tveksamhet om det är relevant. Och sen kanske det blir mer legitimerat vartefter kännedomen börjar sätta sig, kanhända."

En annan deltagare berättar vid en labbträff att hen mötts av uppfattningen att "Jaha, du har varit i (labbet) i ett år, och det blev bara en kortlek". Dessutom ifrågasätts det moraliska i att lärosätetsanställda kan tjäna pengar på sin forskning - som ofta finansierats av offentliga medel - i de fall där labben hjälpt dem att starta eller driva sina egna företag. Inte minst om forskaren drar nytta av sin lärosätetillhörighet i sitt företagande.

Nytta för lärosätena

För lärosätenas del sägs labben ha skapat nytta i form av ökat och breddat nyttiggörande av den forskning som bedrivs där. Mot bakgrund av att lärosätenas innovationsstöd främst fokuserat på kommersialisering av teknisk och medicinsk forskning genom patent och aktiebolag, sägs labben ha bidragit till att bredda stödet till fler:

- Vetenskapsområden - såsom humaniora, samhällsvetenskap och hälsovetenskap.
- Former av innovation - såsom social innovation samt nya metoder, tjänster, verksamheter eller samarbeten.
- Former för organisering, finansiering och spridning av innovationerna - såsom kostnadsfritt tillgängliggörande via webben eller föreningsform, integrering i deltagarnas anställningar vid lärosätena och regionerna, eller genom samverkan med andra samhällsaktörer.
- Kvinnor - som sägs ha varit underrepresenterade i lärosätenas övriga innovationsstöd.

Två intervjuade labbföreträdare beskriver denna breddning på följande sätt:

“Vi har inget koordinerat stöd för sociala innovationer och det finns många sådana initiativ (vid vårt lärosäte) som behöver stöd.”

“Framför allt så har vi fått en mycket bättre könsfördelning på verifieringsmedlen än tidigare när det var primärt kommersialisering och de tekniska hårda ämnena (...) Nu har vi ganska mycket fifty-fifty på totalen (...) Så det är ju också ett värde för lärosätena att det blir en jämställdhetsfråga, utifrån hur man fördelar statliga medel.”

Labben sägs även ha bidragit till att öka synligheten och engagemanget för nyttiggörande vid lärosätena. Genom att visa att nyttiggörande genom innovation är relevant och möjligt inom alla delar och områden vid lärosätena fungerar labben som en morot för fler än dem som själva deltagit i labben. På så sätt bidrar labben till att göra sådant nyttiggörande mer “mainstream” vid lärosätena, som ju är ålagda att främja detta av både Högskolelagen, regeringens regleringsbrev och sina egna policys. En intervjuad labbdeltagare resonerar exempelvis på detta vis:

“Idag är det (nyttiggörande genom innovation) inte en kultur som finns generellt (vid lärosätet), men det skulle kunna vara. Jag menar precis som vi (...) lärare som jobbar med undervisning ska gå en pedagogisk kurs på ett antal poäng, så kanske (...) det här vore någonting man gjorde för att klara av sin sitt ansvar inför samhället (...) Att det (idag) är lite en udda grupp av forskare och lärare som fokuserar på innovation (...) är väldigt konstigt - det borde ju vara mer mainstream.”

Labben uppfattas ha flyttat fram positionerna för detta över tid. En intervjuad labbföreträdare beskriver denna progress på följande sätt:

“När jag började (var det så att) bara man nämnde ordet innovation så fick man dörren i ansiktet lite grann (...) Det första året när vi skulle jobba med den här gruppen (av labbdeltagare) som vill jobba med social innovation ändå, så var det ändå svårt för man ansåg att innovationskontoret (...) håller på med teknik, prylar, produkter och kommersialisering. Så det har ju varit en väldigt lång väg, men vi har fått in idéer från (...) de här institutionerna och de här ämnena (som) har gett ett mervärde. Och nu har vi ju en situation där det inte är så att vi varje år har jättemånga i kö, men man förstår att det här är någonting som (...) man kan få ut ett värde (av), både (för) sin forskning och institutionen.”

Samtidigt ifrågasätts nyttan med att enskilda anställda vid lärosätena ges möjlighet att avsätta arbetstid till sitt deltagande i labbet, särskilt i de fall där labben hjälper dem att tjäna pengar på sin forskning genom eget företagande. Labbens inriktning på att stötta ett brett spektrum av implementering sägs å andra sidan göra det mer troligt att deltagarna stannar kvar vid lärosätena än om de enbart tagit del av lärosätenas traditionella innovationsstöd, där sannolikheten är större att de lämnar sina anställningar för att istället driva företag.

Nytta för övriga samhället

För det övriga samhället kan labben sägas skapa nytta genom sin inriktning på att främja samhällsnyttig innovation, där akademisk kunskap tillvaratas för att utveckla nya idéer och lösningar som kan förbättra samhället på något sätt. Som beskrevs tidigare har flera labbdeltagare en särskild drivkraft att vilja bidra till detta av empatiska, etiska eller personliga skäl. En intervjuad labbdeltagare anger exempelvis att ambitionen är att flickor med neuropsykiatriska funktionsnedsättningar inte ska behöva "må så himla dåligt när det finns så mycket kunskap". I ett poddavsnitt säger en annan labbdeltagare att ambitionen är att göra skillnad i vardagen på svenska förskolor. I ett annat poddavsnitt lyfter en tredje labbdeltagare fram olika synsätt på hur forskning förväntas skapa nytta i samhället:

"(Ett argument) mot nyttiggörande som jag hör ibland är att forskning i sig själv har ett egenvärde och att man inte ska behöva bevisa sig genom att nyttiggöra det på det här sättet. (Men) det är ändå statliga medel som betalar min lön, då måste jag också berätta vad jag har kommit fram till. Det betyder inte att jag behöver bevisa det, utan jag vill helt enkelt bara visa och se till att det finns produkter och tjänster baserade på min forskning som kan användas av samhället."

Dessutom framhåller en intervjuad labbföreträdare värdet av att labben främjar kunskapsbaserad innovation inom "icke-traditionella områden" och på så sätt skapar bredare samhällsnytta än det traditionella innovationsstödet fokus på teknisk och medicinsk forskning. I det gemensamma dokumentet från labbnätverket framhålls även värdet av att labben erbjuder flera möjliga vägar för nyttiggörande av akademisk kunskap, vilket möjliggör bredare samhällsnytta än det traditionella innovationsstödet fokus på kommersialisering. På en mer övergripande nivå sägs labben bidra till att bredda synen på innovation i samhället, så att även social innovation uppmärksammas och värdesätts. En intervjuad labbdeltagare uttrycker det på följande sätt:

"Det är viktigt med den sociala inriktningen och jag tänker att vårt labb har en jätteviktig uppgift där (...) att göra anspråk på innovationsområdet och föra fram det som är sociala innovationer (...) så att det blir en del av innovationssystemet på ett annat sätt, som är så tekniktungt i övrigt."

I labben får deltagarna träna sig på att förklara varför deras idéer är viktiga för samhället och testa praktiska verktyg för att ringa in vilka effekter som idéerna skapar i samhället. Samtidigt sägs det vara en utmaning att hitta passande parametrar för att beskriva effekterna, utöver kvantitativa mått. En intervjuad labbföreträdare uttrycker viss frustration över att fokuset på kvantifierbara effekter skymmer sikten för själva samhällsnyttan:

"Sen så tycker jag att det ibland blir lite fånigt (...) Jag menar, vi kan ju visa på värdet, alltså vad som är samhällskostnaderna (...) i att jättemånga unga behöver stöd för sin psykiska hälsa i jämförelse med att de får dansa, får mer glädje i livet och mår bättre. Det belastar både skolhälsan, dem själva, deras utveckling, deras skolgång och till slut vad de gör i livet."

5. BREDDAT INNOVATIONSTÖD?

Denna rapport har gett en bild av de impact labs som inrättats eller planeras vid svenska lärosäten, där forskare och annan personal ges möjlighet att nyttiggöra sin akademiska kunskap genom samhällsnyttig innovation. I detta avslutande avsnitt diskuteras vilken roll som denna sorts labb kan spela i breddningen av lärosätenas innovationsstöd, baserat på det som presenterats i rapporten.

Från kommersialisering till samhällsnytta

Som framgår i rapporten är labbens ambition att bredda den traditionella inriktningen på kommersialisering av teknisk och medicinsk forskning i lärosätenas innovationsstöd. Det handlar om att bredda stödet till fler vetenskapsområden, innovationsformer och spridningssätt, i linje med Högskolelagens angivelse att svenska lärosäten ska "samverka med det omgivande samhället för ömsesidigt utbyte och verka för att den kunskap och kompetens som finns vid högskolan kommer samhället till nytta".¹²⁹ I vissa fall handlar det även om att uppnå en jämnare könsfördelning bland stödmottagarna, där samma lag anger att "jämsällldhet mellan kvinnor och män alltid (ska) iaktas och främjas" i lärosätenas verksamhet.¹³⁰ I förlängningen handlar det om att stötta innovation som möter samhällsutmaningar och främjar hållbar utveckling, vilket avspeglar lagens angivelse att lärosätena ska "främja en hållbar utveckling som innebär att nuvarande och kommande generationer tillförsäkras en hälsosam och god miljö, ekonomisk och social välfärd och rättvisa".¹³¹

Rapporten visar att labbens ambition att bredda lärosätenas innovationsstöd verkar ha uppnåtts på så sätt att de stöttat deltagare från många olika vetenskapsområden, med idéer som omfattat allt från tjänster och produkter till metoder, verksamheter och samarbeten, som spridits kommersiellt eller kostnadsfritt genom företagande, anställningar, frivilligarbete m.m. Labben har även lockat fler kvinnor än män, till skillnad från vad som sägs ha varit fallet i lärosätenas traditionella innovationsstöd. Samtidigt ska det understrykas att rapporten inte omfattar någon empirisk jämförelse med övrigt innovationsstöd. Det kan även framhållas att innovationskontorens ursprungliga uppdrag var stötta nyttiggörande "bland annat" inom kommersialisering – med tillägget att de ska "inspirera, informera och stimulera forskare m.fl. till innovationer"¹³² – vilket kan tolkas som att det finns visst handlingsutrymme för stöttning. Ett uttryck för detta är att det är just innovationskontor som ofta initierat och driver labben, samt att flera labbdeltagare fått enskild rådgivning därifrån redan innan sin medverkan i labben. Som visas i rapporten har det dock varit upp till enskilda medarbetare vid innovationskontoren att ta initiativ till inrättandet av labben, oftast med hjälp av externa medel och egen arbetstid.

Utöver den enskilda rådgivning som innovationskontoren redan erbjuder, omfattar labben en strukturerad process där labbdeltagarna får hjälp att utveckla sina idéer genom kunskapshöjande inslag och kontinuerlig reflektion med varandra, labbledarna och externa samhällsaktörer. Labben lär därmed vara mer resurskrävande per deltagare jämfört med enskild rådgivning. Som visas i rapporten varierar den arbetstid som deltagarna kan ägna åt labben, mellan olika lärosäten och labbomgångar. I vissa fall handlar det om en hel arbetsdag i veckan, tack vare extern finansiering från projekt och donationer eller intern finansiering från deltagarnas arbetsgivare. I andra fall begränsas det till några enstaka timmar per vecka inom ramen för deltagarnas ordinarie tid för kompetensutveckling, befintliga forskningsprojekt eller på fritiden. Från deltagarnas håll framhålls vikten av att ha tillräckligt med tid till labbet. Flera av dem har sökt sig till labben just för att få tid och struktur till att arbeta med sina idéer. Från andra håll ifrågasätts om det är rimligt att deras arbetstid i labben bekostas av interna eller externa medel, särskilt om det handlar om eget företagande. Frågan är om berörda parter bedömer att labben bidrar med tillräckligt stor nytta för deltagarna, lärosätena och övriga samhället för att motivera de resurser som krävs för att driva och delta i dem.

¹²⁹ Högskolelag (1992:1434), paragraf 2

¹³⁰ Högskolelag (1992:1434), paragraf 5

¹³¹ Högskolelag (1992:1434), paragraf 5

¹³² Prop. 2008/09:50, sid 123

Medvind och motvind

Labben har en medvind i den allmänna efterfrågan på innovation som möter samhällsutmaningar och nå de globala hållbarhetsmålen i Agenda 2030. Även om både samhällsnytta och hållbar utveckling är lagstadgade uppgifter för svenska lärosäten - och både forskningsfinansiärer och lärosäten förväntar sig att forskningen ska bidra till detta - upplevs det vara svårt att omsätta i praktiken utan stöd och resurser. Här bidrar labben med handfast stöttning, avsatt arbetstid, utbyte med andra, m.m. Genom de deltagare och idéer som ingått i labben bidrar de även till att öka synligheten för nyttiggörandet av akademisk kunskap genom samhällsnyttig innovation - vilket kan vara en morot för fler forskare och övrig personal att engagera sig i detta. Därmed kan labben potentiellt bidra till en kulturförändring vid lärosätena, där nyttiggörande genom samhällsnyttig innovation ses som lika självklart som mer traditionella vägar såsom patent, publikationer och föreläsningar. Det kan dessutom vara välkommet att labben bidrar till att stärka lärosätenas image inom samhällsnytta och hållbarhet.

Labben kämpar samtidigt i motvind från Sveriges nationella innovationspolitik, där det traditionella fokuset på teknisk och kommersiell innovation förstärks av de senaste årens prioritering av deeptech, life science, militärt försvar m.m. För innovationskontorens del märks detta bland annat i inriktningen på de verifieringsmedel som de förmedlar från innovationsmyndigheten Vinnova. Parallellt har social innovation nästan helt försvunnit från innovationspolitikens radar, då den tidigare regeringsstrategin för socialt företagande och social innovation inte tillförts några nya medel och Vinnovas öronmärkta projektmedel till social innovation upphört. Till detta kommer nedskärningar vid lärosätena i allmänhet - och vid innovationskontoren i synnerhet - som begränsar det ekonomiska och tidsmässiga utrymmet för bredare stöd än det som prioriteras från statligt håll. Detta kan förstås i ljuset av tidigare forskning som uppmärksammat att när det kommer till kritan så värderas teknisk och kommersiell innovation ofta högre än social innovation av staten och lärosätena.¹³³

Samhällsnyttig eller social innovation?

I denna rapport har labbens fokus främst beskrivits i termer av "samhällsnyttig innovation", i betydelsen av nya idéer och lösningar där den sociala och samhällseliga nyttan sätts främst - och där det är denna nytta som avgör lösningarnas utformning, organisering, finansiering och spridningssätt. Det är ett medvetet ordval för att spegla labbens ambitioner och insatser på ett så rättvisande sätt som möjligt. Samtidigt är "social innovation" ett mer etablerat begrepp i akademien och övriga samhället, som delvis används även i labben. Med social innovation menas nya idéer och lösningar vars främsta syfte är att förbättra samhället och vars främsta medel är att skapa nya sociala praktiker, relationer eller strukturer.¹³⁴ Likheten mellan samhällsnyttig och social innovation är att båda eftersträvar bredare nytta för samhället än enbart kommersiell. Skillnaden är att vägen dit består av nya sociala praktiker, relationer eller strukturer i social innovation, medan den kan omfatta såväl sociala som kommersiella och tekniska former i samhällsnyttig innovation.

Det innebär att labben - åtminstone i teorin - kan stötta innovation i rätt traditionella former så länge det finns en samhällsnyttig ambition. Detta har likheter med det som kommit att kallas för "impactbolag" - som avser skapa samhällsnytta genom kommersiellt företagande. Det väcker frågan vilket mervärde som labben då skapar jämfört med lärosätenas traditionella innovationsstöd, där sådant företagande redan kan stöttas? I praktiken har dock labben tenderat att locka deltagare med idéer som har en mer genomgripande social inriktning än så. Det väcker i sin tur frågan om labben kanske skulle kunna tjäna på att mer uttalat inriktas på social innovation? På så sätt skulle de tydligare kunna komplettera det traditionella innovationsstödet och kompensera för dess oförmåga att stötta just sociala innovatörer. Det skulle även göra det möjligt att på ett mer fullödigt sätt tillvarata kunskaper, metoder och sammanhang inom social innovation - som är ett väletablerat forskningsområde, politikområde och praktikområde, till skillnad från samhällsnyttig innovation. Inte minst när det gäller samskapande med berörda samhällsaktörer och målgrupper i utvecklingen av nytänkande lösningar på angelägna samhällsutmaningar.

¹³³ Donati & Wigren Kristoffersson 2023, Lindberg 2020, Lindberg m.fl. kommande, Nahnfeldt & Lindberg 2013

¹³⁴ Lindberg 2021, Mulgan & Pulford 2010

6. REFERENSER

- Andersson, L. Ernits, H., Stoltz Ehn, A-K. (2018). Från living labs till transition labs – en forskningsöversikt och kartläggning av innovationsmiljöer för hållbara städer. Stockholm: Vinnova.
- Benner, M. & Sörlin, S. (2015). Samverkansuppgiften i ett historiskt och institutionellt perspektiv. Stockholm: Vinnova.
- Donati, L. & Wigren Kristoffersson, C. (2023). A legitimacy approach to social innovation initiatives at universities. *Science and Public Policy*, 50:194-205.
- Gawell, M., Lindberg, M., Neubeck, T. (2020). Innovationslabb för social inkludering – erfarenheter från Vinnova-finansierade projekt. Stockholm: Idealistas.
- Godin, B. (2019). From Innovation to X-innovation to Critical Innovation. I Howaldt, J., Kaletka, C., Schröder, A. & Zirngiebl, M. (red.). *Atlas of Social Innovation – 2nd Volume: A World of New Practices*. München: Oekom, sid 12-15.
- Godin, B. (2015). *Innovation Contested – The Idea of Innovation Over the Centuries*. London: Routledge.
- Godin, B. (2012). Καινοτομία – an old word for a new world, or the de-contestation of a political and contested concept. I Sveiby, K-E., Gripenberg, P. & Segercrantz, B. (red.). *Challenging the Innovation Paradigm*. New York: Taylor and Francis, sid 37-60.
- Göransson, B. (2017). Role of Universities for Inclusive Development and Social Innovation - Experiences from Sweden. I Brundenius, C., Göransson, B., Carvalho de Mello, J. M. (red.), *Universities, Inclusive Development and Social Innovation - an international perspective*. Cham: Springer, sid 349-367.
- Hassan, Z. (2014). *Social labs revolution - a new approach to solving our most complex challenges*. Berrett-Koehler.
- Hillgren, P-A., Augustinsson, E., Seravalli, A., Stenqvist, B. (2018). *En skrift om co-labs*. Malmö: Social Innovation Skåne.
- Högskolelag (1992:1434).
- Lindberg, M. (2020). *Stöttning av sociala innovatörer – forskningsanalys i projektet The Joint Way*. Lund: Ideon Innovation.
- Lindberg, M., Haskell, L., Wolmesjö, M., Hillgren, P-A. (kommande). Academic engagement in social innovation for sustainable transition - the role of policy in professional support. *Journal of Praxis in Higher Education*.
- Lindberg, M. & Nahnfeldt, C. (2017). *Idéburen innovation – nyskapande lösningar på organisatoriska och samhälleliga behov*. Stockholm: Idealistas.
- Moulaert, F., MacCallum, D., Mehmood, A. & Hamdouch, A. (red.) (2013). *The international handbook on social innovation*. Cheltenham: Edward Elgar.
- Mulgan, G. & Pulford, L. (2010). *Study on Social Innovation*. London: The Young Foundation.
- Prop. 2008/09:50. *Ett lyft för forskning och innovation*.

Szücs Johansson, L. (2013). Designlabb för social innovation. Malmö: Mötesplats Social Innovation.

SOU 2020:59. Innovation som drivkraft – från forskning till nytta.

Vinnova (2011). Innovationskontor - Vinnovas rapportering av uppdraget från utbildningsdepartementet att föreslå fördelning av medel avseende stödresurser för nyttiggörande av resultat. Stockholm: Vinnova.

Westley, F., McGowan, K., Tjörnbo, O. (red.) (2017). The evolution of social innovation – building resilience through transitions. Cheltenham: Edward Elgar Publishing.

