



MED FINANSIERING FRÅN

VINNOVA
Sveriges innovationsmyndighet

Framtidens samhälls- engagerade lärosäten

Resultat och inspiration från Mötesplats Social Innovation



INNEHÅLL

FRAMTIDENS SAMHÄLLENGAGERADE LÄROSÄTEN	3
NYCKELBEGREPP	4
AVSÄNDARE	5
KUNSKAPSGRUND	6
DEL 1 - DOKUMENTSTUDIE	7
DEL 2 - POLICYLABB	11
DEL 3 - INTERNATIONELL KARTLÄGGNING	15
DEL 4 - RE-IMAGINATORIUM	19
DEL 5 - METODER	34
DEL 6 - INFO OM PROJEKTET	38
DEL 7 - LITTERATUR I PROJEKTET	42

FRAMTIDENS SAMHÄLLS- ENGAGERADE LÄROSÄTEN

Allt fler lärosäten i Sverige och andra länder strävar efter att bredda och fördjupa sitt samhälls-engagemang för att kunna möta aktuella samhällsutmaningar och bidra till omställningen till ett hållbart samhälle. Men hur kan svenska lärosäten stötta akademiskt engagemang i social innovation för hållbar omställning? Och hur skulle framtidens hållbara och samhällsengagerade lärosäten kunna se ut?

För att ta reda på det gjorde vi på Mötesplats Social Innovation (MSI) en genomgång av styrdokument som vägleder svenska lärosätens arbete inom fyra områden: innovation, nyttiggörande, hållbarhet och samverkan. De lärosäten som ingick var Högskolan i Borås, Jönköping University, Luleå tekniska universitet, Malmö universitet, Umeå universitet och Örebro universitet.

Resultaten från dokumentstudien diskuterades vid så kallade "policyjobb" vid varje lärosäte, med personer som arbetar med styrning, verksamhetsstöd och forskning, samt några externa samhällsaktörer. Därefter genomfördes ett så kallat "re-imaginorium" där deltagare från alla lärosätena tillsammans lyfte blicken för att föreställa sig hur framtidens hållbara och samhällsengagerade lärosäten skulle kunna se ut. Parallellt genomfördes en internationell kartläggning av samhällsengagerade lärosäten i andra länder.

I denna skrift sammanfattas det vi kom fram till, som inspiration för fortsatt akademiskt samhällsengagemang!

Insatserna genomfördes i projektet "Akademiskt policystöd till social innovation för hållbar omställning" som drevs av MSI under 2025-2026 med finansiering från VINNOVA.

OM PUBLIKATIONEN

Utgivningsår: 2026

Utgivare: Mötesplats Social Innovation

Författare: Lucas Haskell, Per-Anders Hillgren, Malin Lindberg, Maria Wolmesjö

Formgivare: Kajsa Kidman



HÖGSKOLAN
I BORÅS



JÖNKÖPING UNIVERSITY



MALMÖ
UNIVERSITET



LULEÅ
TEKNISKA
UNIVERSITET



UMEÅ UNIVERSITET



ÖREBRO UNIVERSITY

MED FINANSIERING FRÅN

VINNOVA
Sveriges innovationsmyndighet

NYCKELBEGREPP

INNOVATION

Utveckling av nytänkande lösningar som implementeras och skapar nytta.

SOCIAL INNOVATION

Utveckling av nytänkande lösningar på samhällsutmaningar, med sociala mål och medel.

HÅLLBARHET

Nuvarande och kommande generationer har en hälsosam och god miljö samt ekonomisk och social välfärd och rättvisa.

NYTTIGGÖRANDE

Spridning och användning av akademisk kunskap i samhället.

SAMVERKAN

Ömsesidigt kunskapsutbyte mellan akademien och övriga samhället.

LÄROSÄTE

Lärosäte används här som gemensam benämning på högskolor och universitet. I vissa fall används dock universitet som gemensam benämning av språkliga skäl.

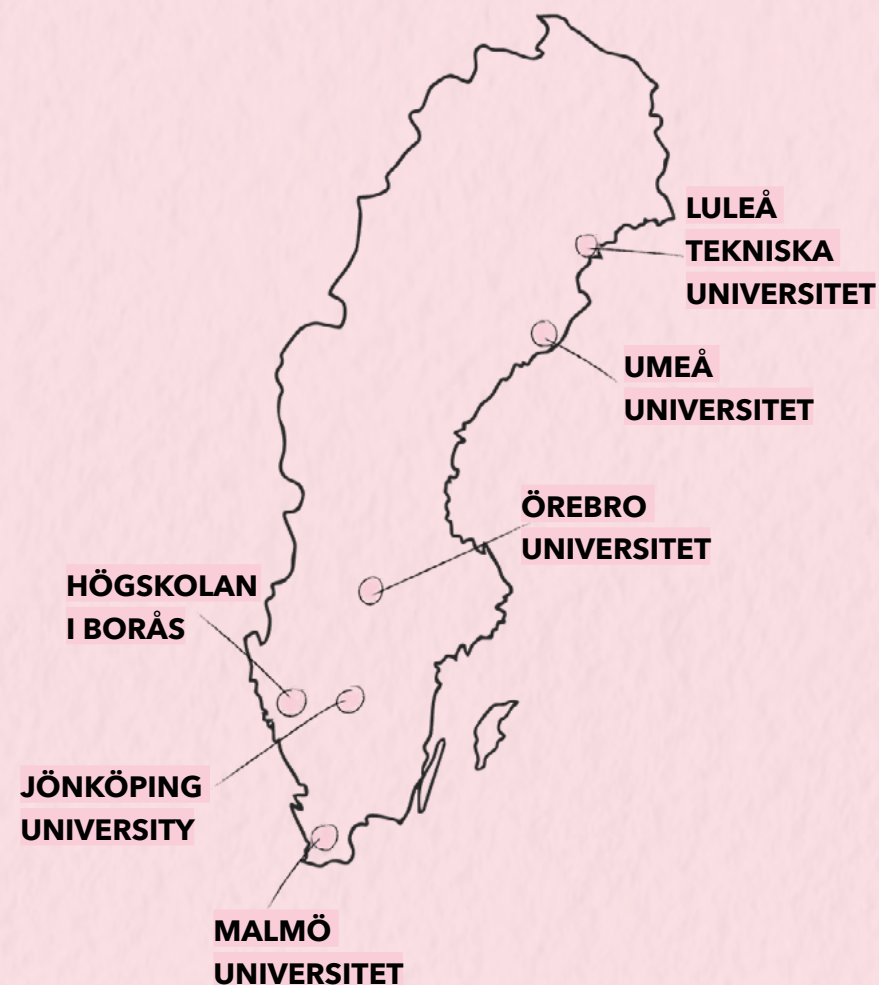
AVSÄNDARE

PROJEKTET "AKADEMISKT POLICYSTÖD TILL SOCIAL INNOVATION FÖR HÅLLBAR OMSTÄLLNING"

Under 2025-2026 genomfördes projektet "Akademiskt policystöd till social innovation för hållbar omställning". Det finansierades genom VINNOVAs utlysning "Forskningsprojekt i interaktion för systemtransformation". Projektet drevs av lärosätena i Mötesplats Social Innovation, med Malmö universitet som projektägare.

MÖTESPLATS SOCIAL INNOVATION

Mötesplats Social Innovation är en nationell kunskaps- och samverkansplattform vid Malmö universitet (koordinator), Högskolan i Borås, Luleå tekniska universitet, Umeå universitet och Örebro universitet. Under 2017-2025 ingick även Jönköping University. Mer info: www.socialinnovation.se



KUNSKAPSGRUND

AKADEMINS FOKUSFÖRFLYTTNING

Akademins omorientering mot ett bredare och djupare samhällsengagemang kan ses som en fokusförflyttning från:

- Det ”humboldtska lärosätet” med fokus på att separera akademien från regering och näringsliv.
- Det ”entreprenöriella lärosätet” med fokus på att nyttiggöra forskning genom teknisk och kommersiell innovation.
- Det ”engagerade/utvecklande lärosätet” med fokus på att möta samhällsutmaningar och främja en hållbar utveckling.

Referenser: Arocena & Sutz 2017, Breznitz & Feldman 2012, Brundenius et al. 2017, Burke et al. 2024.

SOCIAL INNOVATION FÖR HÅLLBAR OMSTÄLLNING

Social innovation – dvs nytänkande sätt att möta samhällsutmaningar med sociala mål och medel - anses vara avgörande för hållbar omställning. Detta eftersom det ger en bättre förståelse för den process genom vilken sociala system anpassar sig eller omvandlas.

Referenser: Bonnedahl et al. 2022, Westley 2018

FÖRESTÄLLNINGSFÖRMÅGA

Det finns ett ökat intresse för förmågan att föreställa oss andra världar. Så kallad ”föreställningsförmåga” sägs kunna:

- Skapa visioner
- Mobilisera engagemang
- Bidra med konkreta idéer på förändring
- Främja kritiska frågor och reflektion

Referenser: Lindström et al. 2021, Mulgan 2022

SPEKULATIV DESIGN

Ofta börjar ny- och omtänkanden med radikala ”tänk om”-frågor? Sådana frågor är avsedda att öppna upp utrymmen för debatt och diskussion. Därför ”är de av nödvändighet provocerande, avsiktligt förenklade och fiktiva” där deras ”fiktiva natur kräver att du släpper din skeptiska hållning och låter fantasin flöda, att du tillfälligt förbiser hur saker och ting är nu och istället undra över hur saker och ting skulle kunna vara” (Dunne & Raby 2013, sid 3).

Referenser: Dunne & Raby 2013



DEL 1 - DOKUMENTSTUDIE

I detta avsnitt presenteras resultaten från genomgången av styrdokument som vägleder lärosätenas arbete inom fyra områden: innovation, nyttiggörande, hållbarhet och samverkan.

STUDERADE STYRDOKUMENT PÅ TRE NIVÅER

Nivå	Fokus	Typ av dokument
UPPSTRÖMS	Ramvillkor från riksdag och regering	<ul style="list-style-type: none">• Högscolelagen• Regleringsbrev för budget år 2025 avseende utbildning och universitetsforskning• Regleringsbrev för budget år 2025 avseende universitet och högskolor• Avtal för 2024 om utbildnings- och forskningsuppdrag
MITTSTRÖMS	Lärosätenas strategier	<ul style="list-style-type: none">• Lärosätenas visioner, strategier och verksamhetsplaner• Lärosätenas strategier för: innovation, hållbarhet, nyttiggörande och samverkan
NEDSTRÖMS	Lärosätenas implementering	<ul style="list-style-type: none">• Angivna insatser i lärosätenas styrdokument• Avsatta resurser till insatserna• Indikatorer för uppföljning av insatserna

DOKUMENTSTUDIENS ÖVERGRIPANDE RESULTAT

Nivå	Resultat	Exempel på citat
UPPSTRÖMS	Lärosätena ska verka för hållbarhet, nyttiggörande och samverkan, samt driva innovationskontor.	<p>“Högskolorna ska i sin verksamhet främja en hållbar utveckling som innebär att nuvarande och kommande generationer tillförsäkras en hälsosam och god miljö, ekonomisk och social välfärd och rättvisa.”</p> <p><i>(Högskolelag 1992:1434, §2)</i></p>
MITTSTRÖMS	Lärosäten framhåller betydelsen av innovation, hållbarhet, samhällsnytta och samverkan i sina styrdokument, där innovation ofta kopplas till hållbar utveckling och samhällsutmaningar.	<p>”Vi genererar samhällsnytta i regionen, i Sverige och i världen genom forskningsbaserad kunskap, innovativa idéer och kompetens för att möta framtidens utmaningar.”</p> <p><i>(JU, Strategier 2020-2025, s. 11)</i></p> <p>”Universitetet bidrar även till en hållbar omställning genom utveckling av innovativa kunskapsbaserade lösningar.”</p> <p><i>(UMU Handlingsplan – klimat och hållbarhet 2024-2026; s. 5)</i></p>
NEDSTRÖMS	Sällsynt med angiven implementering av policys och det som finns rör bl.a. finansiering, indikatorer och enskilda projekt.	<p>”För att tydliggöra integreringen av hållbar utveckling utifrån universitetets strategi och handlingsplan för hållbar utveckling ska varje fakultet, institution och avdelning utgå från relevanta mål och delmål i handlingsplanen och till det koppla aktiviteter..”</p> <p><i>(ORU, Planerings- och budgetförutsättningar 2025-2027, s. 39)</i></p>

IDENTIFIERADE UTMANINGAR

- Innebörden i nyckelbegreppen förklaras sällan
- Bristande synkning mellan styrdokument inom olika områden
- Bristande styrkedja mellan uppströms, mittströms och nedströms

EXEMPEL PÅ CITAT FRÅN VARJE NIVÅ OCH TEMA

Nivå	Innovation	Samhällsnytta	Hållbarhet	Samverkan
UPPSTRÖMS	<p>“Universitetet ska i sin årsredovisning redovisa hur de medel som har tilldelats har använts för att bedriva verksamheten vid innovationskontoret.”</p> <p><i>(Regleringsbrev...Utbildning och universitetsforskning; ap. 20)</i></p>	<p>“Högskolorna ska i sin verksamhet främja en hållbar utveckling som innebär att nuvarande och kommande generationer tillförsäkras en hälsosam och god miljö, ekonomisk och social välfärd och rättvisa.”</p> <p><i>(Högskolelag 1992:1434, §2)</i></p>	<p>“I högskolornas uppgift ska det ingå att (...) verka för att den kunskap och kompetens som finns vid högskolan kommer samhället till nytta.”</p> <p><i>(Högskolelag 1992:1434, §2)</i></p>	<p>“I högskolornas uppgift ska det ingå att samverka med det omgivande samhället”</p> <p><i>(Högskolelag 1992:1434, §2)</i></p>
MITTSTRÖMS	<p>“Samhället behöver innovationer för att möta samhällsutmaningar, för att kunna leverera samhällstjänster med ökad kvalitet och effektivitet”</p> <p><i>(LTU, Innovationsstrategi för LTU, 2013, s. 1)</i></p>	<p>”Universitetet bidrar även till en hållbar omställning genom utveckling av innovativa kunskapsbaserade lösningar.”</p> <p><i>(UMU, Handlingsplan – Klimat och Hållbarhet 2024-2026, s. 5)</i></p>	<p>”Malmö universitet ser det breda nyttiggörandet och innovation av forsknings-baserad kunskap som avgörande för att möta framtidens samhälls-utmaningar”</p> <p><i>(MAU, Målbild för innovation, s. 1)</i></p>	<p>”Det attraktiva lärosätet bedriver sin verksamhet tillsammans med externa samverkansparter inom offentlig sektor, näringsliv och kulturliv.”</p> <p><i>(HB, Vision, mål och strategier, s. 3)</i></p>
NEDSTRÖMS	<p>“Umeå universitets innovationsstöd utvecklar och arbetar med verifieringsprocesser så att hållbarhetsperspektiv de globala målen för hållbar utveckling genomsyrar dess stödverksamhet.”</p> <p><i>(UMU, Handlingsplan – klimat och hållbarhet 2024-2026, s. 3)</i></p>	<p>”För att tydliggöra integreringen av hållbar utveckling utifrån universitetets strategi och handlingsplan för hållbar utveckling ska varje fakultet, institution och avdelning utgå från relevanta mål och delmål i handlingsplanen och till det koppla aktiviteter...”</p> <p><i>(ORU, Planerings- och budgetförutsättningar 2025-2027, s. 39)</i></p>	<p>”En mätmetod för nyttiggörande finns inte i dagsläget, utan kommer att arbetas fram under 2023.”</p> <p><i>(ORU, Indikatorer kopplade till visionsperioden 2023-2027, s. 4)</i></p>	<p>”Kvalitativa indikatorer: Samverkansskicklighet enligt SPARK/EKG. Samverkanscertifierade enligt ACEEU”</p> <p><i>(JU, Strategisk plan 2020-2025 och verksamhetsplan 2024, s. 5)</i></p>

DEL 2 - POLICYLABB

I detta avsnitt presenteras det som framkom vid policylabben, där resultaten från dokumentstudien diskuterades med personer som arbetar med styrning, verksamhetsstöd och forskning vid lärosätena, samt externa samhällsaktörer.

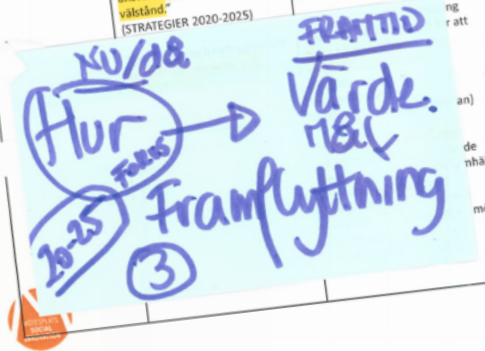


DOKUMENTSTUDIE JU – Mittströms

Var	Innovation	Hållbarhet
MITTSTRÖMS	"Genom att skapa, sprida och överföra kunskap är högre utbildning, forskning och innovation förutsättningar för ansvarsfull tillväxt och hållbart välbärande." (STRATEGIER 2020-2025)	"Vi ska ta vårt ansvar för att möta öka vårt bidrag till att lösa de ekologiska, sociala och ekonomiska samhällsutmaningarna." (STRATEGIER 2020-2025)

② ⇒ skapa leder till id-kris

Vi saknar mål i riktning. ↳ skapar konflikt. ①



3. Förutsättningar för universitetets innovationsförmåga, kompetens och kultur

Malmö universitetets förmåga att lyfta fram och synliggöra innovationer som tagits fram vid lärosätet är av stor betydelse för lärosätets framtid och för omvärldens uppfattning om lärosätets kvalitet och relevans i forskning och utbildning.

- Malmö universitet främjar och möjliggör ett innovativt gränsöverskridande förhållningssätt och en mångfacetterad innovationskultur.
- Malmö universitet uppmuntrar och möjliggör för sina medarbetare att utveckla och implementera nya idéer och innovationer. Universitetet ger även studenterna goda förutsättningar att utveckla sina entreprenöriella förmågor och sina förmågor att driva utvecklingen av idéer till konkret nytta och innovation.

INNOVATION

Kan kräva mer styrande formuleringar

- Skrivningarna på lärosätetsnivå viktiga som balans till Vinnovas snävsynthet.
- Uttrycker ^{mer} en viljeinriktning än en innehållsmässig riktning.
- Umu verkar ha rätt ljumma formuleringar, jämfört med övriga lärosäten.

POLICYLABBENS ÖVERGRIPANDE RESULTAT

Innovation	Hållbarhet	Nyttiggörande	Samverkan
Innovation för att möta samhällsutmaningar.	Vem ska driva hållbarhetsarbetet - ledningen, forskare, tjänstepersoner, andra?	Hur kan nyttiggörande förstås och förklaras, för att inte bli för snävt?	Hur kan samverkan förstås, för att inte bli för snävt?
Innovation definieras inte och social innovation nämns sällan.	Målkonflikter mellan och inom hållbarhetsdimensionerna nämns sällan.	Kan kommersialisering leda till samhällsnytta eller är de motsatser?	Vem borde ansvara för att initiera samverkan?
Vad räknas som något nytt?	Kommer säkerhet ta över hållbarhet?	Vilka/vem ska medverka till nyttiggörande?	Krävs finansiering för att möjliggöra samverkan
Är innovation alltid något positivt?	Hur kan hållbarhet följas upp?	Hur kan nytta följas upp?	Ska samverkan ingå i meriteringssystemet?

IDENTIFIERADE UTMANINGAR

- Betydelsen av styrdokument varierar - allt från skrivbordsprodukter till kulturförändring
- Intetsägande och implicita formuleringar i många styrdokument
- Ensidigt positiva framställningar och osynliggörande av målkonflikter
- Bortser ofta från parallella styrkedjor i form av resurstilldelning, återrapporering m.m.

LÄRDOMAR FRÅN POLICYLABBEN

BETYDELSEN AV STYRDOKUMENT

- Den praktiska betydelsen av styrdokument varierar, där vissa tycks kunna påverka lärosätenas kulturer och strukturer medan andra förblir skrivbordsprodukter.
- Betydelsen påverkas av förekomsten av en sammanhållen styrkedja mellan uppströms, mittströms och nedströms.
- Betydelsen påverkas även av balansgången mellan gemensam styrning och forskningens lagstadgade frihet.

FORMULERING & EXEMPEL

- Formuleringen av styrdokumentet spelar roll för meningsfull kommunikation om lärosätets ambitioner inom innovation, hållbarhet, nyttiggörande och samverkan.
- Innebörden i nyckelbegrepp, som t.ex. innovation, hållbarhet, nyttiggörande och samverkan, behöver förklaras i dokumenten.
- Praktiska exempel som är tydliga, varierande och inspirerande kan synliggöra hur lärosätet stöttar social innovation för hållbar omställning.

SYNERGIER & MÅLKONFLIKTER

- Det finns potential att skapa synergier mellan lärosätenas styrdokument för innovation, hållbarhet, nyttiggörande och samverkan, för att kunna stötta social innovation för hållbar omställning på ett kongruent och effektivt sätt.
- Målkonflikter mellan och inom dessa områden behöver erkännas och diskuteras, inklusive hur dessa kan hanteras på ett realistiskt sätt.

FRAMTAGANDE & FÖRVERKLIGANDE

- För att skapa relevanta och betydelsefulla styrdokument kan de samskapas med lärosätenas medarbetare, studenter och externa samhällsaktörer.
- För att innehållet i styrdokumentet ska kunna förverkligas behövs ofta:
 - » Tilldelning av resurser
 - » Tydlig ansvarsfördelning
 - » Uppföljning och lärande
 - » Gemensamma forum för löpande reflektion
 - » Synliggörande genom storytelling, mätning, meritering m.m.



DEL 3 - INTERNATIONELL KARTLÄGGNING

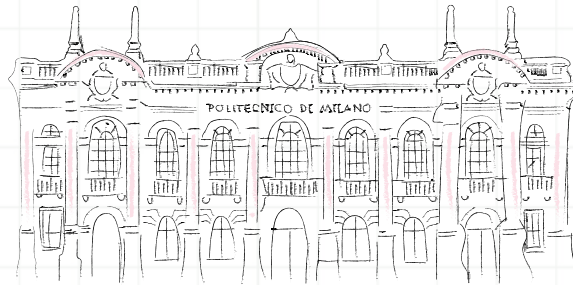
I detta avsnitt presenteras resultaten från den internationella kartläggningen av exempel på samhällsengagerade lärosäten i andra länder.

TRE EXEMPEL PÅ SAMHÄLLENGAGERADE LÄROSÄTEN



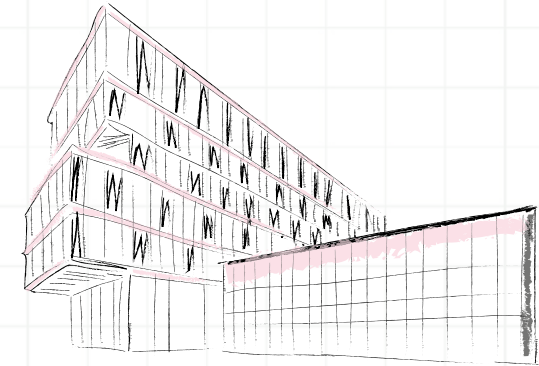
SCHOOL OF SOCIAL WORK AND SOCIAL INNOVATION, FACHHOCHSCHULE NORDWESTSWEIZ, SCHWEIZ

- Har ett särskilt fokus på social innovation med forskning och utbildning inom området.
- Har formulerat policies med inspiration från det sociala arbetets etik för att möta samhällsutmaningar på individ-, grupp- och samhällsnivå.
- Arrangerar en biennal konferens om social innovation.
- Ger ut tidskriften "Soziala Innovation".
- Har internationell samverkan kring en masterutbildning i socialt arbete och social innovation.



POLITECNICO DI MILANO, ITALIEN

- I lärosätets strategiska plan beskrivs det som ett laboratorium för idéer, lösningar och visioner som möter samhällsutmaningar, där kunskap driver innovation och samhällsutveckling.
- Har kartlagt lärosätets expertis inom social innovation i relation till FN:s globala hållbarhetsmål.
- Har skapat en samverkansplattform mellan akademi och civilsamhälle med fokus på social innovation och hållbar utveckling, kallad Polimi4nonprofit.



CARDIFF UNIVERSITY, WALES

- Etablerade 2022 ett "Center för Innovation Policy Research" som en del av "Social Science Research Park" (SPARK).
- SPARK främjar interdisciplinär samverkan för att möta komplexa samhällsutmaningar såsom klimatpåverkan, folkhälsa, psykisk ohälsa, social omsorg och kriminalitet.
- Betonar vikten av samlokalisering av forskningscentra och externa partners från offentlig sektor, civilsamhälle och näringsliv.

EXEMPEL PÅ CITAT FRÅN INTERNATIONELLA KARTLÄGGNINGEN

Totalt identifierades
exempel från 21 lärosäten
i Europa och Kanada.

Nivå	Innovation	Hållbarhet	Nyttiggörande	Samverkan
UPPSTRÖMS	The Finnish Ministry of Employment and the Economy förordar ett öppet och brukarcentrerat ekosystem, t.ex. genom Living Labs. Avsikten är att engagera samhällsmedborgare, aktivera brukare och utveckla miljöer för forskning, utveckling och innovation <i>(Policy, Aalto University, Finland)</i>	Lärosätet ska vara samhällets hjärta enligt The Dutch Strategic Agenda for Higher Education and Research (2015–2025) <i>(Policy, Nederländerna).</i>	FN:s globala hållbarhetsmål i Agenda 2030 lyfts fram i flera lärosätens policystra <i>(t.ex. Dublin City University i Irland, Politecnico di Milano och University of Bologna i Italien).</i>	Flera av lärosätena ingår i internationella samverkansnätverk såsom: <ul style="list-style-type: none"> • The European University of Post-Industrial Cities (UNIC) • The European University Association (EUA) • The European Commission's 2022 Communication on a European strategy for universities
MITTSTRÖMS	Här finns strategidokument och policies om social innovation för vårt lärosäte...det är viktigt <i>(Samtal med forskare från FHNW, Schweiz)</i>	Vi är engagerade i vårt gemensamma ansvar för social och ekologisk utveckling, för demokrati, mångfald och rättvisa <i>(Policy, University Bremen, Tyskland)</i>	The Bonn Program for Sustainability Transformation syftar till att systematiskt integrera hållbarhet i alla delar av universitetet och främja en hållbarhetskultur <i>(Policy, University of Bonn, Tyskland)</i>	Med ett utmaningsbaserat lärande möjliggör vi interaktion, samverkan och samskapande av ny kunskap, av akademiker, studenter och våra samverkanspartners <i>(Policy, Tillburg University, Nederländerna)</i>
NEDSTRÖMS	Har genomfört en kartläggning av lärosätets experter inom social innovation i relation till FN:s globala hållbarhetsmål <i>(Webbplats, Politecnico di Milano, Italien)</i>	Samlokaliserar forskningscentra och externa partners från offentlig sektor, civilsamhälle och näringsliv i "Social Science Research Park" (SPARK) <i>(Cardiff University, Wales)</i>	Grundade Center for Knowledge and Innovation Research (CKIR) när det teknik- eller företagsdrivna innovationsparadigmet utmanades av ett nytt öppet, mänskligt och ekosystembaserat samarbetsinnovation-paradigm <i>(Policy, Aalto University, Finland)</i>	Har skapat en samverkansplattform mellan akademi och civilsamhälle med fokus på social innovation och hållbar utveckling, kallad Polimi4non-profit <i>(Webbplats, Politecnico di Milano, Italien)</i>

LÄRDOMAR FRÅN DE INTERNATIONELLA EXEMPLEN

POLICYSTYRNING

- Flera relaterar till Agenda 2030 som globalt styrdokument.
- Lärosätenas egna policystrategier innehåller ambitiösa med varierande koppling till konkreta insatser.

SAMVERKAN KRING SAMHÄLLSUTMANINGAR

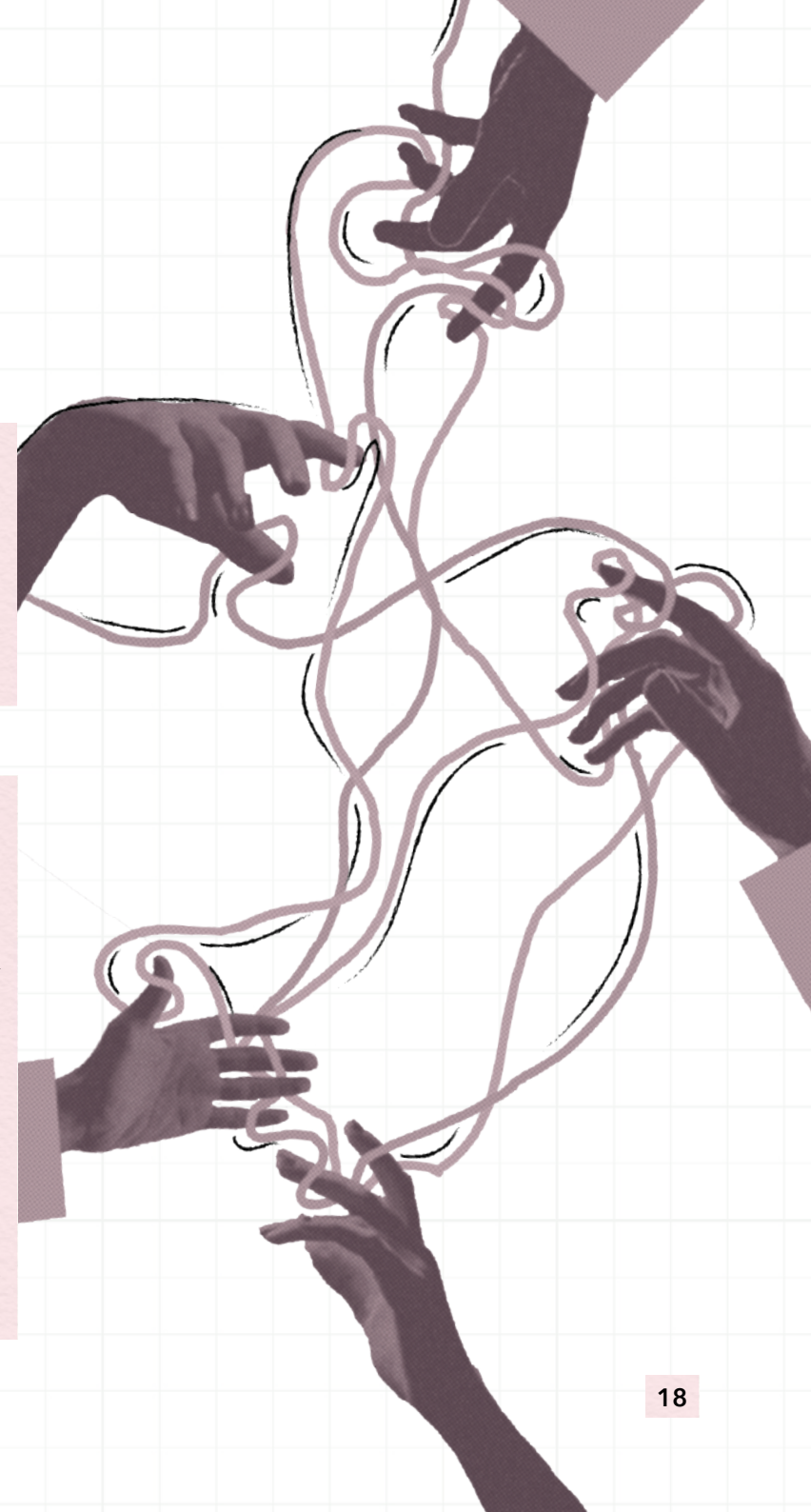
- Hantering av komplexa samhällsutmaningar sägs kräva tvärvetenskaplig och tvärspektoriell samverkan.
- Sådan samverkan kan främjas genom fysiska och digitala mötesplatser.
- Framhåller vikten av att involvera olika intressenter tidigt i processen.
- Framhåller vikten av att tillvarata kunskaper och idéer från dem som lever med egen erfarenhet av och/eller jobbar nära den aktuella samhällsutmaningen.
- Närhet till de målgrupper som verksamheten är till för sägs möjliggöra spontana möten och innovation.

LEDARSKAP

- Förutsättningar för samskapande sägs möjliggöras genom en tillåtande organisationsstruktur.
- Understryker vikten av att resurser avsätts.
- Konstaterar att samverkansprocesser tar tid och behöver få göra det.

INSPIRATION FRÅN SOCIALT ARBETE

- Flera lärosäten hämtar inspiration från socialt arbete som har en lång tradition av arbete med sociala utmaningar och innovativa lösningar på individ-, grupp-, och samhällsnivå.
- Socialt arbete är en praktikbaserad profession och en akademisk disciplin som verkar för social förändring och utveckling, social sammanhållning, skydd och stöd för utsatta, empowerment och frigörelse av människors resurser. Mänskliga rättigheter, social rättvisa, barnets bästa, kollektivt ansvar samt respekt för mångfald är centrala principer för socialt arbete.



DEL 4 - RE-IMAGINATORIUM

I detta avsnitt presenteras det som framkom vid re-imaginariet,
där deltagarna försökte föreställa sig hur
framtidens samhällsengagerade lärosäten skulle kunna se ut.

INBJUDAN TILL RE-IMAGINATORIUM

Välkommen till ett re-imaginatorium där vi tillsammans skapar en visionär roadmap för framtidens hållbara och samhällsengagerade lärosäten!

Vi kommer gemensamt att utforska hur våra lärosäten bättre skulle kunna stötta social innovation för en hållbar omställning i samspel med andra samhällssektorer. Bakgrunden är att allt fler lärosäten strävar efter att bredda och fördjupa sitt samhällsengagemang för att kunna möta aktuella samhällsutmaningar och klara omställningen till ett hållbart samhälle. För att öka kunskapen om detta har lärosätena i Mötesplats Social Innovation genomfört en gemensam granskning av sina strategiska policydokument inom innovation, hållbarhet, nytta och samverkan, som utgör avstamp för re-imaginatoriet.

Till re-imaginatoriet välkomnas särskilt den som arbetar med styrning och stöttning av innovation, hållbarhet och samverkan vid svenska lärosäten, t.ex. innovationsrådgivare, koordinatörer, universitetsledning och forskare. Övriga intresserade inom och utom akademien är också välkomna att delta.



OM RE-IMAGINATORIUM

Formatet Re-Imagatorium har tagits fram av Malmö universitet inom ramen för den Europeiska Universitetsalliansen UNIC och forskningscentret för Samskapande Framtider. Syftet med formatet är att erbjuda en arena där vi gemensamt kan öva vår föreställningsförmåga (Hillgren et al. 2026).

VISION 1: VI-UNIVERSITETET



VISION 1: VI-UNIVERSITETET

HUR DET FUNGERAR

Det här lärosätet odlar en kollektiv lagkänsla och kunskapande gemenskaper samtidigt som det aktivt främjar olikheter och mångfald. Det är inte ”ett vi där alla är samma” utan ”ett vi fyllt av olikheter”. Internationellt är det känt som ”The University of Collective Impact”.

- Det skapar och verkar på platser där ingen känner sig under/överlägsen. ”
- Meritering sker på gruppnivå.
- Lärosätet skickar inte studenter ut i samhället, utan de är redan en del av samhället.
- Det arbetar med coachande ledarskap.
- Lärosätet är ett kooperativ ägt av personal, studenter och omgivande samhälle.

Detta lärosäte utvecklar studenternas förmåga att bygga socialt kapital d.v.s. nätverk präglade av förtroende och ömsesidighet, vilket i sin tur skapar resiliens.

Alla kurser och program är byggda kring teamwork, tvärdisciplinartitet och nära samverkan med olika samhällsaktörer.

Participatorisk och dekolonial forskning bidrar med metoder där studenterna lär sig att bättre förstå sin egen position, plats, makt och privilegier vilket ger bättre förutsättningar för samarbete. De tränar även sin förmåga att

lyssna. Med hjälp av ”Art of Hosting” lär de sig att skapa trygga utrymmen för samtal där alla kan bli hörda. De här studenterna tränas att vara kapabla att hantera komplexa samhällsutmaningar. Men samverkan och kollektiv intelligens behövs på de flesta platser i samhället - i sjukvården, i skolan, i politiken osv.

VARFÖR ÄR DET RELEVANT?

Det är en motkraft till det individcentrerade samhället

“När de supraindividuella faktorer som formar en individs livsbana hamnar utom synhåll och bortom vår tankeförmåga, blir mervärdet av att ‘slå sig samman’ och ‘stå arm i arm’ svårt att urskilja. Likaså blir impulsen att engagera sig svag (för att inte tala om att engagera sig kritiskt) i hur den mänskliga tillvaron, eller den gemensamma mänskliga belägenheten, ska formas.” (Bauman 2013, sid 9).

Avgränsad individualism i dess många varianter inom vetenskap, politik och filosofi har äntligen blivit obrukbar som tankeverktyg, verkligen inte längre tänkbar, varken tekniskt eller på något annat sätt. (Haraway 2016).

Det bygger den kollektiva kraft som behövs för att adressera våra samhällsutmaningar

Vi-tänkande uppstår när olika grupper av oberoende individer samarbetar effektivt. Det är inte grupptänkande, eller att vara en del av en homogen, tankelös massa. Allt beror på hur de

enskilda medlemmarna kombinerar deltagande och samarbete, mångfald och gemensamma värderingar, tankeoberoende och gemenskap. När blandningen är rätt blir resultatet en kraftfull, gemensam intelligens (Leadbeater 2008, sid 23).

Förtroende, ömsesidighet och kontinuerligt samarbete bygger kollektiv förmåga (Ostrom 2010).

Mängder med forskare betonar vikten av kollektiv handling för att kunna möta klimatförändringarna exempelvis ”Turning the Tide: A Call to Collective Action” (Rockström et al. 2023)

Det ger näring till ett horisontellt hopp

Med de extrema samhällsutmaningar vi står inför ger det här universitetet näring till det slags hopp som kanske är viktigast just nu nämligen ett ”horisontellt hopp” (Jacksen 2023). Till skillnad från ett ”vertikalt hopp” som riktar sig ”uppåt” exempelvis mot en gud, teknooptimism eller stora makthavare så söker det horisontella hoppet sin kraft i community, och sociala gemenskaper.

Det tar vara på kraften i commons/ commoning

Nobelpristagaren Elinor Ostrom och hennes begrepp ”commons” har fått ett extremt stort genomslag i både forskning och samhälle de sista 15-20 åren och har visat på kraften och möjligheterna med gemensamt skapande, ägande och förvaltande av gemensamma resurser (Ostrom 2010).

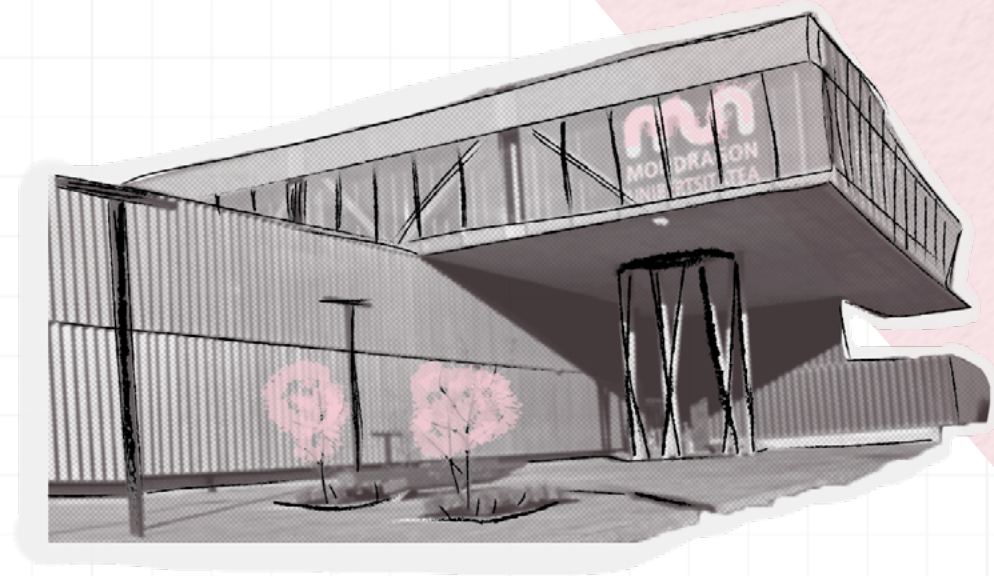
ETT INSPIRERANDE EXEMPEL

Mondragon University

Är ett kooperativt universitet i Baskien som är gemensamt ägt av medarbetare (bl.a. lärare och administratörer), studenter och Mondragon Cooperation.

Det arbetar med ett åtagande för Mondragons kooperativa värderingar (hållbar utveckling, resursfördelning, social transformation etc.), Och ambitionen att transformera samhället, med bättre utbildade medborgare och ett mer kapabelt samhälle, vilket bidrar till transformation av både näringslivet och samhället i sig.

Det finns många gemensamma nämnare mellan universitet och kooperativ. Värden som autonomi, oberoende och frihet är centrala för båda, liksom institutionell stabilitet och långsiktighet. De har båda starka självreflekterande och självkritiska mekanismer (Cook 2013).



VISION 2: RELATIONS- UNIVERSITETET



VISION 2: RELATIONS- UNIVERSITETET

HUR DET FUNGERAR

Alla anställda lägger 20% av sin arbetstid på relationskapande. Relationsutveckling (motsvarande kompetensutveckling) ingår i tjänsten.

Alla samhällssektorer är representerade i lärosätets råd och organ. Det finns även ett centralt råd med bred representation från både små och stora aktörer i det omgivande samhället.

Alla anställda sitter i sin tur i olika styrelser i det omgivande samhället (både små föreningar och större företag) vilket ger dem meriter och nätverk.

Gemensamt verksamhetsstöd arbetar med att bygga relationer och förtroende underrepresenterade aktörer (exempelvis mindre föreningar) vilket gör att en bred representation alltid är garanterad.

Campus är byggt för relationsskapande, med öppna kontor och kreativa utrymmen för workshops (som även kan användas av extra aktörer). Sociala ytor är designade för att stimulera oväntade möten men framför allt är campus integrerat i olika verksamheter ute i samhället där lokaler delas gemensamt med andra samhällsaktörer.

Externa aktörer och deras verksamhet är synligt representerade inne på campus, med utställningar av deras verksamhet etc. Lärosätets forskning

är i sin tur synligt representerat i olika verksamheter ute i samhället.

Samhällsutmaningar synliggörs och representeras i alla byggnader och campus genom kultur, visuella uttryck, konst och ljud. Konsten och kulturen finns inte bara där i rummen utan den aktiveras också i föreläsningar och diskussioner.

Relationer har en annan tidsram än projekt. Detta lärosäte tar sig därför an riktigt långa tidshorisoner.

Inom många forskningsfält så har begreppet ”mer-än-människa” (more-than-human) blivit populärt för att tydliggöra behovet av att tänka bortom ett människocentrerat förhållningssätt. Studenterna får därför lära sig om hur vi är sammanflätade med våra omgivande ekosystem. Odling, permakultur, och djurhållning med getter, får, höns, kor, hästar, hundar och katter har en synlig och integrerad plats på delar av campus samtidigt som andra delar fredas för allgrihjänsyn.

VARFÖR ÄR DET RELEVANT?

För att bättre förstå hur våra samhällen påverkar klimatförändringar och leva mer hållbart så behöver vi förstå våra relationer till ekosystemen

Vi lever i en tidsera som karaktäriseras av en relationell kris (Egmosé et al. 2021, Walsh et al. 2021).

Det råder bred enighet inom många forskningsområden om att den modernistiska västerländ-

ska uppdelningen mellan natur och kultur har rättfärdigat den omfattande mänskliga exploateringen av naturresurser på planeten. (Egmosé et al. 2021, Escobar 2018, Haraway 2016, Latour 2018, Walsh et al. 2021).

Vad gäller vår förmåga att bättre förstå våra relationer till djur, natur och våra omgivande ekosystem så finns det mycket vi kan lära från ursprungsfolk (Escobar 2018, Walsh et al. 2021). Det finns dock också ny forskning som visar att människor i allmänhet i Sverige anser sig ha mycket starka kopplingar både till specifika platser i naturen, till levande varelser som exempelvis träd och till naturen som helhet (Thurfjell 2020).

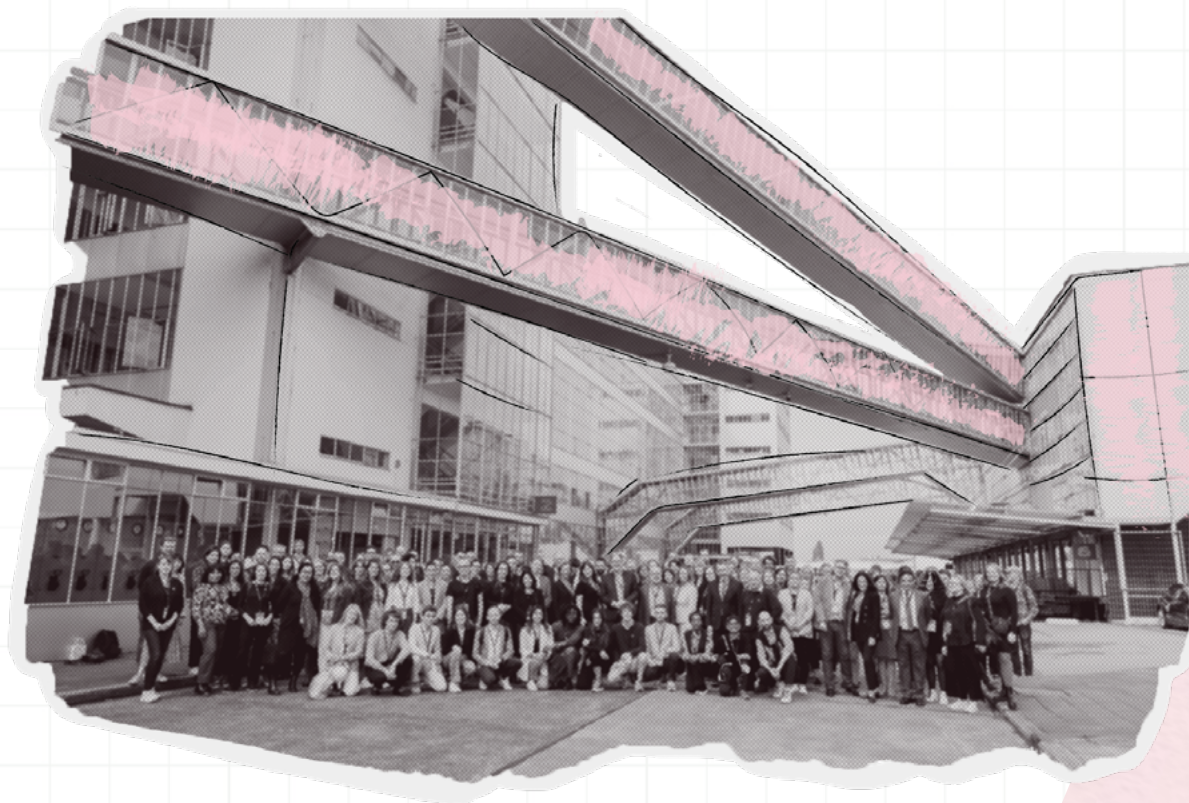
Det demokratiserar samhället och tar vara på alla medborgares kunskap och perspektiv

Det finns flera forskningsansatser som på olika sätt bygger på relationsskapande med aktörer ute i samhället. Forskning inom exempelvis deltagande design (participatory design) och deltagande aktionsforskning (participatory action research) både demokratiserar de delar av samhället där de används och tar vara på kompetenser och kunskaper som finns hos de involverade grupperna.

ETT INSPIRERANDE EXEMPEL

UNIC

”The European University of Cities in Post-Industrial Transition” (UNIC) är en europeisk universitetsallians av tio universitet med rötter i tio specifika postindustriella städer, dedikerade till att skapa nya modeller för europeiskt lärande, arbete och forskning. Deras uppdrag är att främja kunskapsutveckling och samskapande genom samarbete, innovation och inkludering, allt för samhällelig påverkan och förbättring. UNIC-forskare tar sig an samhällsutmaningar genom att involvera och engagera medborgare, civilsamhället, kommuner och privata aktörer i forsknings- och innovationsaktiviteter. Engagerad forskning erbjuder ett tvärvetenskapligt tillvägagångssätt och en metod för systematisk kunskapsproduktion, inte bara för samhället utan också med samhället.



VISION 3: DET ANSVARFULLT OLYDIGA LÄROSÄTET



VISION 3: DET ANSVARSFULLT OLYDIGA LÄROSÄTET

HUR DET FUNGERAR

Universitetet arbetar i spänningsfältet mellan att bryta normer och att agera ansvarsfullt. Som en motvikt till det normbrytande så präglas universitetet av ett starkt etiskt förhållningsätt där forskare, lärare och studenter lägger mycket fokus på att reflektera över och undersöka vilka positiva och negativa konsekvenser normbrytande handlingar kan få.

I folkmun kallas det för ”det problemskapande universitetet” och det finns där det behövs mest - där nyttan finns men också där motståndet mot det finns.

Det arbetar mycket med storytelling och visualisering (eftersom normen är skriven text). Dokumentärfilm kan väga lika tungt som en artikel i högt rankad tidskrift.

Med inspiration från Michail Bachtin och begreppet ”carnavalesque” (karnevalistisk) så arrangeras en karneval två gånger per år för att fira olydnad och normbrytande aktiviteter. Karnevalen är historiskt en plats där det otillåtna blir legitimt. I karnevalen så vänds sociala och hierarkiska strukturer upp och ned och människor som vanligtvis är åtskilda av dessa barriärer blandas (Bachtin 2013).

Karnevalen sammanför, förenar, gifter sig med och kombinerar det heliga med det profana, det höga med det låga, det stora med det obetydliga, det visa med det dumma.” (Bachtin 2013, sid 123)

Studenterna arbetar med provotyper (provokativa prototyper) dvs gör interventioner i olika miljöer som syftar till att väcka reflektion över normer och värderingar (Boer et al. 2013).

Utöver normbrytning och etik så är det extra meriterande för anställda att arbeta med samhällstransformation och relationskapande - men med respekt för att folk är bra på olika saker.

- Lärosätet arbetar både långsamt och snabbt, båda behövs
- Studenter har obligatorisk praktik i organisationer och i samhället där behoven finns.
- Policy samskapas med samhällsaktörer och synliggörs på campus
- Administrationen arbetar normbrytande och normkreativt och problematiserar kontinuerligt sin egen roll.

VARFÖR ÄR DET RELEVANT?

Att bryta normer och regler är centralt för att kunna tänka nytt. Det finns och har historiskt funnits många normer som är exkluderande och förtryckande. De som har vågat bryta dessa normer har banat vägen för mer jämlika samhällen. Problemformulering/probleminramning är ofta viktigare än problemlösning

eftersom det hjälper oss att reflektera över vad som är viktigt att fokusera på. Donald Schön och Chris Argyris förspråkar vad de kallar för double loop-learning vilket innebär att inte bara instrumentellt reflektera över hur väl vi uppnår våra mål (single loop learning), utan att också ta ett steg tillbaka och reflektera över vilka mål, värderingar och normer vi bör sträva mot (Schön & Argyris 1996).

”Normkreativ innovation stärker all form av innovation” (Alves et al 2016, sid 8)” Normkreativitet utmanar våra egna förförståelser, fördomar och världsbilder vilket gör det lättare att förstå andras bilder av verkligheten (ibid).

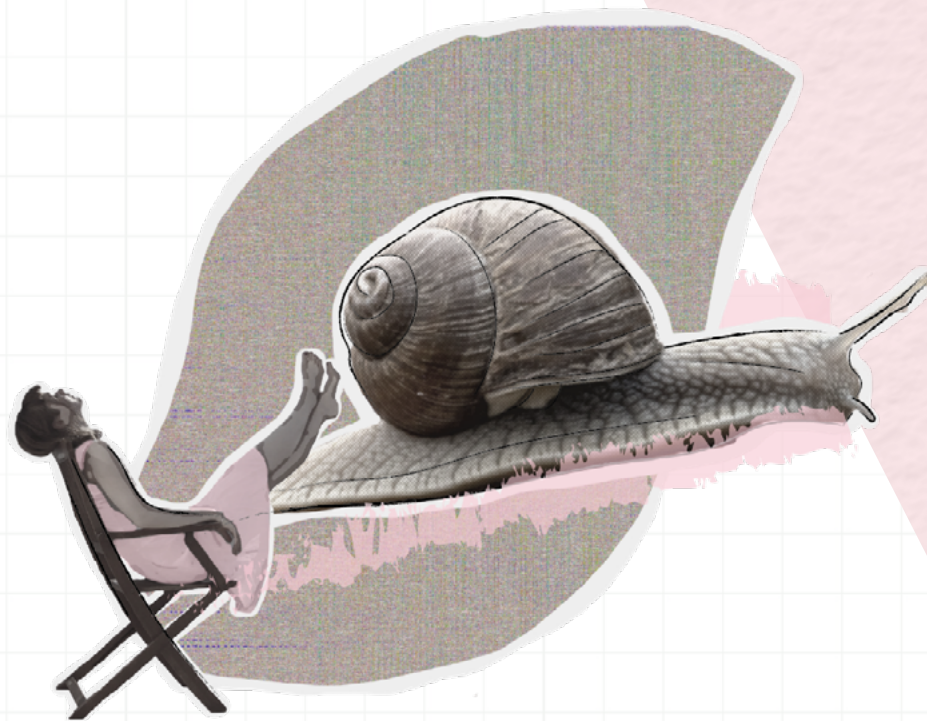
ETT INSPIRERANDE EXEMPEL

Slow Science

Många forskare har börjat problematisera vad de menar är en osund arbetskultur på våra lärosäten och som alltmer påverkar deras förutsättningar att bedriva kvalitativt arbete i vardagen. En kultur som handlar mer om kvantitet och oreflekterad tillväxt, än kvalitet. En tongivande forskare som banat väg för detta är filosofen Isabelle Stengers. En annan är kulturgeografen Alison Mountz.

Dessa akademiker har tagit inspiration från fenomenet ”slow-rörelser”, vilket oftast är förknippat med slow-food och som benämns som slow-science inom den akademiska världen (Mountz et al. 2015, Stengers 2018). Här handlar inte bara om att sakta ned utan om att bättre förstå våra arbetsrytmer, och att gemensamt utmana normer och reflektera över hur vi kan arbeta med och förstå kvalitet långsiktigt, samt utveckla former för att gemensamt möta alltmer komplexa krav.

På detta följer en mängd olika frågor: Hur kan vi förstå excellens? Hur kan vi arbeta med akademisk kvalitetssäkring? Kan vi få bättre kontroll över vår arbetsrytm? Kan vi räkna och mäta kvalitet på andra sätt? Hur kan vi stödja varandra när kravbilder verkar vara motsägelsefulla och större än vad vi mäktar med? Vad betyder ett akademiskt kall?



VISION 4: DET TUNGA LÄROSÄTET



VISION 4: DET TUNGA LÄROSÄTET

HUR DET FUNGERAR

Detta universitet är den tunga aktören och det självklara centrumet i samhället, där forskning och undervisning tas på allvar och dit allt graviterar. Med ett gediget och starkt fundament bär det samhället på sina axlar när allt i omvärlden är i gungning. Studenterna lär sig att gemensamt kunna känna tyngden av – samt bära riktigt tunga och komplexa samhällsutmaningar. Här forskas och undervisas det bara om de allra svåraste problemen.

Det är ett stort fokus på livslångt lärande och yrkesverksamma återkommer ständigt till klassrummet. Universitetet erbjuder kompetensutveckling för yrkesverksamma som en dagspraktik.

Det starka samhällsengagemanget har medfört att den tredje uppgiften har blivit den första. Fritidsgårdsforskare inspirerar ungdomar under studiekvällar och appen Fråga Forskaren är ett självklart inslag i medborgarnas vardag, där de på olika sätt bidrar med sina perspektiv och erfarenheter samt får välgrundade svar från forskare. Samhällsengagemanget är en central del av meriteringen.

Tyngd manifesteras på olika sätt på campus. Pennor och bord är tunga. Viktiga policys om samverkan samt objekt som kan gestalta våra samhällsutmaningar gjuts i brons.

VARFÖR ÄR DET RELEVANT?

När välgrundad forskning ifrågasätts eller viftas bort lättvindigt utan sakliga argument så finns det goda skäl att stärka forskningens roll i samhället. Klimatförändringarna är ett tydligt exempel på hur delar av samhället ignorerar vetenskapliga rön.

Ett annat exempel är det som populärt kallades maktutredningen. Slutrapporten ”Demokrati och makt i Sverige” (SOU 1990:44) publicerades 1990. Utredningen genomfördes som ”ett stort samhällsvetenskapligt forskningsprogram som arbetade under full vetenskaplig frihet” (Petersson 2012, sid 1), och rapporten visade bland annat tydligt bristerna med styrmodeller i offentlig verksamhet som betonar standardiserade enhetslösningar, målformulering, planering och instrumentell styrning. Trots detta ökade denna typ av styrmodeller under kommande decennier.

ETT INSPIRERANDE EXEMPEL

Att kunskapa med ett berg

En alternativ gestaltning av ett ”tungt universitet” är ett universitet som tar något tungt, exempelvis ett berg, som sin ontologiska och epistemologiska utgångspunkt. En kunskapande plats som tvingar oss att bli mer ödmjuka.

Den kända antropologen Marisol De La Cadena beskriver hur Quechua folket i Peru relaterar till berget Ausangate som en ”Earth-being” (Terra-Varelse) på ett sätt som helt och hållet går

bortom vad vi forskningsmässigt typiskt skulle förklara som en kulturellt förankrad trosåskådning. Hon visar hur våra antropologiska och vetenskapliga metoder helt enkelt kommer till korta och tappar sin relevans i detta sammanhang. I stället föreslår De La Cadena en kunskapande ansats som hon kallar för not-knowing.

Not-knowing - att ”inte-veta” - är inte samma sak som att det någon gång skulle kunna gå att veta, utan det betyder att fenomenet går bortom vad som överhuvudtaget går att förstå med våra vetenskapliga metoder. Snarare är det något som överskrider och flödar över de kategorier och analytiska koncept vi är vana vid. Vi kan mäta och väga ett berg, analysera mineraler, studera gamla dokument om det, men varje gång De La Cadena försöker förklara vad berget är eller kan vara för Mariano Turpo (som tillhör Quechua folket) så svarar han, ja det kan berget vara, men inte-bara, det är alltid mer.

Not-knowing är inte ett negativt resultat utan en analytisk metod, ett sätt att kunskapa som accepterar utmaningarna som forskningsobjektet ger tillbaka till oss när vi försöker närma oss dem. Att kunskapa med ett berg tar not-knowing på allvar, och är varken enkelt, eller enkelt att förklara. Det kräver mer av oss. I grund och botten en ödmjukhet och ett mer varsamt sätt närma oss fenomenet och dess närvaro utan att bryta upp det i hårda kategorier (Cadena 2021).

Marisol De La Cadena ger oss vissa tips:

Identifiera närvaron av det du vill tänka och känna med. Detta inkluderar vad du är intim med, dina mest värdefulla koncept och idéer. Lokalisera om möjligt var de kommer ifrån och vilka andra koncept och idéer de kommer med. Detta är som att öppna en svart låda och stöta på en röra inuti. Organisera inte röran; behandla den bara som ett intrasslat garn som är omöjligt att reda ut. Rör vid knutarna, bekanta dig med dem, men försök att inte reda ut dem; rör bara vid kopplingarna de skapar. Samma sak gäller närvaron av de ting du inte är intim med: försök att röra vid dem; känn gränserna som håller dem utom räckhåll.

Tillåt dina centrala koncept att vara sårbara och försök att kontrollera din impuls att kategorisera och etablera i stället en gemenskap med fenomenet, en kontaktzon (som kan inkludera upplevelser, känslor, observationer, intuitioner, konversationer). Tillåt både kontaktzonen och dig själv att vara komplex. Försök förstå formen på relationen. Normalt tenderar vi att tänka subjekt och objekt, men det kan finnas andra former. Var beredd att uppfinna ord – ”att inte veta” och ”inte bara” kan ibland kräva det. (ibid)

ETT INSPIRERANDE EXEMPEL

The Dark Mountain

Ett annat exempel som relaterar till berg är Dark Mountain – ett kollektiv startat i Storbritannien 2010 som med hjälp av konst och kultur försöker förstå hur vi kan förhålla oss till klimatförändringar och de existentiella kriser våra samhällsutmaningar ställer oss inför. De ger bland annat ut böcker och arrangerar events har sedan starten använt berget som en metafor och poetiskt ramverk.

Utdrag ur ”The Dark Mountain Manifesto”:

”If we are right, it will be necessary to go literally beyond the Pale. Outside the stockades we have built — the city walls, the original marker in stone or wood that first separated ‘man’ from ‘nature’. Beyond the gates, out into the wilderness, is where we are headed. And there we shall make for the higher ground for, as Jeffers wrote, ‘when the cities lie at the monster’s feet / There are left the mountains.’ We shall make the pilgrimage to the poet’s Dark Mountain, to the great, immovable, inhuman heights which were here before us and will be here after, and from their slopes we shall look back upon the pinprick lights of the distant cities and gain perspective on who we are and what we have become. Climbing the Dark Mountain cannot be a solitary exercise. We need bearers, sherpas, guides, fellow adventurers. We need to rope ourselves together for safety. At present, our form is loose and nebulous. It will firm itself up as we climb. Like the best writing, we need to be shaped by the ground beneath our feet, and what we become will be shaped, at least in part, by what we find on our journey” (Kingsnorth and Hine 2009).

Dougald Hine (en av grundarna av Dark Mountain) skriver:

Mer och mer drogs jag till den roll som berg har spelat som tillflyktsort, både i ordets andliga och taktiska bemärkelse. Berget fångade något i den roll som Dark Mountain verkade spela för många av dem som engagerade sig. Man kommer hit för att det är en bra bit tillbaka från frontlinjen. Man kommer hit när man inte längre är säker på var gränserna går, när kartorna skakas om och gamla identiteter splittras. Man kommer hit när det är dags att reflektera, att jorda sig igen, eller för att uppfatta viskningarna av verkligheter som drunknar i vardagsvärldens gatubuller. Kanske bygger man ett skydd en stund, sitter runt en lägereld med främlingar som känns som vänner, och ser tillbaka på civilisationens orangea ljus: just nu verkar de långt borta. Men man är inte gjord av granit, torv eller ljung (Hine 2018).



LÄRDOMAR FRÅN RE-IMAGINATORIET

BETYDELSEN AV VISIONER I AKADEMIN

- Visioner om framtidens lärosäten kan hjälpa till att lyfta blicken från förgivettagna sätt att tänka, agera och organisera inom akademien.
- Delar av dessa visioner kan visa sig vara oväntat verklighetsnära och praktiskt genomförbara.
- De inspirerande exemplen visar att det är praktiskt möjligt att arbeta mer visionärt inom akademien.
- Normkritik och normkreativitet kan användas som språngbräda för framtidens lärosäten - helst i samspel med etik.

SOCIAL GEMENSKAP I AKADEMIN

- Participativt ledarskap - hur ser förutsättningarna ut för att mer explicit arbeta med participativt ledarskap på svenska lärosäten? Exempelvis Art of Hosting.
- Att bygga community - social gemenskap - är centralt för att ge näring till ett hopp att vi kan klara våra svåra samhällsutmaningar. Hur kan vi bygga starkare community? Både inom och på tvären av institutioner och discipliner samt med det omgivande samhället. Ett exempel är Samskapa Malmö som drivs gemensamt av Malmö universitet,

STPLN, Förändringsakademien, Malmö Ideella och MEC. Sociala aktiviteter som normalt sett inte associeras med arbetsplatsen kan potentiellt stärka community: Gemensam odling (Copenhagen Business School), Återkommande lunch-event (K3 Music-club och Scent-club vid Malmö universitet)

- Socialt kapital och relationsskapande tas ofta för givna men mer explicita satsningar skulle behövas. Att öka representationen från olika samhällsaktörer (inte minst från mindre organisationer) i universiteten skulle stärka banden med det omgivande samhället (kanske med ett centralt organ med bred representation).

AKADEMIN I SAMHÄLLET

- Policy och samhällsutmaningar skulle kunna skapas och formuleras gemensamt med samhällsaktörer.
- Gemensamma co-working kontor för universitetets personal och andra samhällsaktörer skulle kunna öka samverkansmöjligheterna. Dessa kan både finnas på campus och ute i samhället.
- Externa samhällsaktörer och deras verksamheter skulle kunna vara synligt representerade inne på campus. Universitetets forskning skulle kunna vara synligt representerat i olika verksamheter ute i samhället.
- Att mer systematiskt arbeta för att universitetsanställda skulle kunna sitta i olika styrelser i det omgivande samhället (både små föreningar och större företag) skulle ge dem

meriter samt lärosätets nätverk och socialt kapital.

- Att få centralt stöd för att aktivt nå ut och bygga relationer och förtroende med mindre och underrepresenterade aktörer (exempelvis mindre föreningar) skulle skapa en bredare representation.
- Livslångt lärande och kompetensutveckling för yrkesverksamma skulle kunna stödjas mer systematiskt inom akademien.

VÄGAR FRAMÅT

- Ett forum för att kontinuerligt diskutera policy och samhällsutmaningar borde etableras. Det kan med fördel drivas gemensamt av lärosäten och andra samhällsaktörer.
- Policy och samhällsutmaningar skulle kunna synliggöras och representeras i byggnader och campus genom kultur, visuella uttryck, konst och ljud. Konsten och kulturen skulle kunna aktiveras i föreläsningar och seminarier.
- Meritering kan vara en drivkraft för akademiskt samhällsengagemang. För att främja ett mångfacetterat värdeskapande så skulle anställda kunna skriva in hur de arbetar med detta i sin meritportfölj.

DEL 5 - METODER

I detta avsnitt beskrivs de metoder som använts i projektet.

METODER

DOKUMENTSTUDIE

Dokumentstudien omfattade styrdokument som vägleder lärosätenas arbete inom fyra områden: innovation, nyttiggörande, hållbarhet och samverkan. Totalt studerades 57 dokument från sex lärosäten, på tre nivåer:

- Uppströms - ramvillkor från riksdag och regering
- Mittströms - lärosätenas egna policystrategier
- Nedströms - lärosätenas angivna implementering av policystrategiernas innehåll

INTERNATIONELL KARTLÄGGNING

Den internationella kartläggningen syftade till att hitta exempel på samhällsengagerad lärosäten i andra länder, som stöttar detta på strategisk nivå. Totalt identifierades 21 lärosäten i Europa och Kanada genom webbsökningar, tips från MSI-noderna och redan kända exempel.

POLICYLABB

Vid varje lärosäte genomfördes ett policy-labb, där personer som arbetar med styrning, verksamhetsstöd och forskning vid lärosätet, samt några externa samhällsaktörer, diskuterade dokumentstudiens resultat och föreslog insatser för att omsätta policystrategier från teori till praktik. Policylabben dokumenterades genom minnesanteckningar i helgrupp och smågrupper.

RE-IMAGINATORIUM

Re-imaginatorium är ett format för att gemensamt öva upp vår föreställningsförmåga, där olika intressenter bjuds in att i grunden ”tänka om” kring hur saker fungerar idag, t.ex. våra lärosäten, städer, livsstilar och organiseringsätt. Formatet har utvecklats av Malmö universitet inom ramen för den Europeiska Universitetsalliansen UNIC och forskningscentret för Samskapande Framtider.



POLICYLABBENS UPPLÄGG

INLEDNING

- Presentation av resultaten från dokumentstudien
- Gemensam diskussion om resultaten

GRUPPARBETEN

- Diskussion om resultaten inom respektive tema: innovation, nyttiggörande, hållbarhet och samverkan
- Vägledande frågeställningar:
 - » Hur tolkar ni citaten från dokumenten?
 - » Vilken betydelse tror ni att de har i praktiken?
 - » Hur skulle de kunna omformuleras för att ge större effekt?

GEMENSAM DISKUSSION

- Vilka insatser tror ni skulle kunna öka genomslaget av policies? Till exempel:
 - » Organ/råd/watchdog (t.ex. medborgarråd, studentråd)
 - » Återkommande reflektionsträffar (t.ex. policyluncher)
 - » Synlighet av policys
 - » Synlighet av hur väl policys följs
 - » Policy som berättelser
 - » Policy som fysiska manifestationer
 - » Meritering
 - » Policypris

RE-IMAGINATORIETS UPPLÄGG

UPPVÄRMNINGSÖVNING

Föreställ er ett universitet präglad av något av följande ord: Kärlek, Olydighet, Nyfikenhet, Hälsa, Långsamhet, Snabbhet, Djup, Tyngd, Lätthet.

Fundera över:

- Hur manifesteras detta ord i olika akademiska aktiviteter?
- Varför skulle det kunna vara relevant?

HUVUDÖVNING

Föreställ er ett universitet som på ett mycket radikalt sätt arbetar med: Social Innovation för Hållbar Omställning. Universitetet har fokus på: Långsiktig hållbarhet, Omställning av samhället, Superdiversitet, Brett nyttiggörande, Ökad samverkan (Hälsfokus). Gestalta 2-3 konkreta exempel på vad universitetet gör som möter våra samhällsutmaningar (undervisning/forskning/samverkan)

Vad/Hur? Ge exempel på kreativa pedagogiker eller oväntade kombinationer av ämnen. Hur är lärare och forskare organiserade för att nå målen? Radikalt participativt, Multidisciplinärt, Livslångt lärande, Mikromeriter, Citizens Councils, etc.

Vem? Ge exempel på oväntade samverkanspartner och oväntade kombinationer av partners. Omfattande, djup och diversifierad samverkan.

Var? Ge exempel på oväntade men relevanta platser där undervisning och forskning bedrivs. Hur ser campus ut? Museer, Parker, Teatrar, Lantbruk, Myndigheter, Skolor, Seniorboenden etc.

När? Ge exempel på tidsligheter - Långsamt, snabbt, rytm, Framtida generationer, Intergenerationellt lärande etc.

DEL 6 - INFO OM PROJEKTET

I detta avsnitt presenteras grundläggande info om projektet.

PROJEKTETS INSATSER

Arbetspaket	Aktiviteter	Ansvarig forskare
Dokumentstudie av lärosätens styrdokument	<ul style="list-style-type: none"> • Materialinsamling • Sammanställning med hjälp av Nvivo • Analys med hjälp av kritisk diskursanalys 	Lucas Haskell, Umeå universitet
Internationell kartläggning av samhällsengagerade lärosäten	<ul style="list-style-type: none"> • Digital kartläggning • Sammanställning mha tematisk analys 	Maria Wolmesjö, Högskolan i Borås
Policylabb & re-imaginorium	<ul style="list-style-type: none"> • Policylabb om dokumentstudiens resultat 	Malin Lindberg, Malmö universitet och Luleå tekniska universitet
	<ul style="list-style-type: none"> • Re-imaginorium om framtidens hållbara och samhällsengagerade lärosäten 	Per-Anders Hillgren, Malmö universitet
Slutprodukter	<ul style="list-style-type: none"> • En populärvetenskaplig skrift (=denna) • Två forskningsartiklar 	Alla

STUDERADE POLICYDOKUMENT FRÅN LÄROSÄTENA

HÖGSKOLAN I BORÅS

- Vision, mål och strategier
- Science Park Borås: Strategiplan 2020-2025
- Samverkan
- Policy för hållbar utveckling
- Finansieringsavtal avseende innovationsstöd

JÖNKÖPING UNIVERSITY

- Strategier 2020-2025
- Vision och målområden
- Samverkan
- Hållbar utveckling
- Policy för hållbar utveckling vid Jönköping University
- Mångfaldspolicy

LULEÅ TEKNISKA UNIVERSITET

- Strategisk plan 2020-2025
- Hållbarhetspolicy
- Innovationsstrategi för Luleå tekniska universitet 2013
- Kvalitetspolicy för Luleå tekniska universitet
- Inrättande av rektors samverkansråd

MALMÖ UNIVERSITET

- Malmö universitet strategi 2025
- Miljömål 2023-2024
- Societal Impact Lab vid Malmö universitet
- Målbild för innovation
- Målbild för samverkan
- Malmö universitets utmärkelse för samverkan

UMEÅ UNIVERSITET

- Vision för Umeå universitet
- Verksamhetsplan 2023-2025 Umeå Universitet
- Handlingsplan – Klimat och Hållbarhet 2024-2026
- Instruktion - Ägaranvisningar för Umeå Universitet Holding AB
- Regel – Instruktion för innovationskontor Norr
- Verksamhetsplan 2023-2025 Enheten för forskningsstöd och samverkan

ÖREBRO UNIVERSITET

- Vision och strategiska mål 2023-2027
- Strategi och handlingsplan för hållbar utveckling vid Örebro universitet 2023-2025
- Planerings- och budgetförutsättningar 2025-2027
- Rapport för 2023; strategisk förflyttning visionsperioden 2023-2027
- Indikatorer kopplade till visionsperioden 2023-2027
- Innovationskontoret Fyrklövern strategi 2021-2024

IDENTIFIERADE EXEMPEL PÅ SAMHÄLLENGAGERADE LÄROSÄTEN I ANDRA LÄNDER

Aalto University, Finland

Alberta University, Kanada

Calgary University, Kanada

Cardiff University, Wales

Delft University of Technology, Nederländerna

Dublin City University, Irland

Luiss University, Italien

MacEwan University Social Innovation Institute, Kanada

Nottingham Trent University, England

Politecnico di Milano, Italien

Roskilde University, Danmark

RWTH Aachen University, Tyskland

School of Social Work and Social Innovation, Fachhochschule Nordwestschweiz, Schweiz

Technical University of Denmark, Danmark

Umwelt-Campus Birkenfeld, Tyskland

University College Cork, Irland

University of Bologna, Italien

University of Bonn, Tyskland

University of Bremen, Tyskland

University of Groningen, Nederländerna

Wageningen University & Research, Nederländerna

DEL 7 - LITTERATUR I PROJEKTET

I detta avsnitt listas den litteratur som använts för avstamp och analys i projektet.

LITTERATUR

- Alves, M., Ehrnberger, K., Jahnke, M., & Wikberg-Nilsson, Å. (2016). NOVA: verktyg och metoder för normkreativ innovation. Vinnova.
- Argyris, C. & Schön, D. A. (1996). Organizational learning II: Theory, method and practice. Reading: Addison Wesley, 305, 2.
- Bakhtin, M. (2013). Problems of Dostoevsky's poetics (Vol. 8). U of Minnesota Press.
- Boer, L., Donovan, J., & Buur, J. (2013). Challenging industry conceptions with provotypes. CoDesign, 9(2), 73-89.
- Bauman, Z. (2013). The individualized society. John Wiley & Sons.
- Benneworth, P., Charles, D., Hodgson, C., Humphrey, L. (2013). The relationship of community engagement with universities' core missions. In Benneworth, P. (Ed.), University Engagement With Socially Excluded Communities, Dordrecht: Springer, sid. 85-101.
- Benneworth, P. & Cunha, J. (2015). Universities' contributions to social innovation - reflections in theory & practice. European journal of innovation management, 18(4): 508-527.
- Bonnedahl, K. J., Egan Sjölander, A., Lindberg, M. (red.) (2022). Social innovation för hållbar utveckling. Lund: Studentlitteratur.
- Breznitz, S. M. & Feldman, M. P. (2012). The engaged university. Journal of Technology Transfer, 37:139-157.
- Brundenius, C., Göransson, B., Carvalho de Mello, J. M. (Eds.) (2017). Universities, Inclusive Development and Social Innovation: an international perspective. Cham: Springer.
- Burke, M. K., Pugh, R., Soetanto, D., Owusu-Kwarteng, A., Jack, S. (2024). The engaged university delivering social innovation. Journal of Technology Transfer.
- Cadena, M. (2021). 19. Not Knowing: In the Presence of... In Experimenting with Ethnography (pp. 246-256). Duke University Press.
- Cook, D. (2013). Realising the co-operative university - a consultancy report for the Cooperative College.
- Drew, C., (2015) Policy making through possible futures. Policy Lab, Thought Pieces <https://openpolicy.blog.gov.uk/2015/02/26/policy-making-through-possible-futures/>
- Dunne, A. & Raby, F. (2013). Speculative Everything, Design, Fiction and Social Dreaming. MIT press.
- Egmose, J., Jacobsen, S. G., Hauggaard-Nielsen, H., & Hulgård, L. (2021). The regenerative turn: on the re-emergence of reciprocity embedded in living ecologies. Globalizations, 18(7), 1271-1276.
- Escobar, A. (2018). Designs for the pluriverse: Radical interdependence, autonomy, and the making of worlds. Duke University Press.
- García-Aracil, A., Isusi-Fagoaga, R., Monteiro, S., Almeida, L. (2023). Social Commitment at Higher Education Institutions - Analysis of Their Strategic Plans. Education Sciences, 13(12): 1185.
- Haraway, D. J. (2016). Staying with the trouble: Making kin in the Chthulucene. Duke University Press.
- Hillgren, P-A., Linde, P., Uribe, G., Veborg, J. (2026). Re-Imaginatorium: Critical Imagination and Participatory Worldmaking. Malmö University.
- Jackson, S. J. (2023). Ordinary hope. In Ecological reparation (pp. 417-433). Bristol University Press.
- Kingsnorth, P., & Hine, D. (2009). Uncivilisation: The dark mountain manifesto (pp. 257-84). Croydon, UK: Dark Mountain Project.

LITTERATUR

Latour, B. (2018). *Down to earth: Politics in the new climatic regime*. John Wiley & Sons.

Leadbeater, C. (2008). *We-Think: Mass innovation, not mass production*. Profile books.

Lindström, K., Hillgren, P. A., Light, A., Strange, M., & Jönsson, L. (2021) *Collaboration: Collaborative future-making*. In *Routledge Handbook of Social Futures* (pp. 104-116). Routledge.

Loorbach, D. Frantzeskaki, N., Avelino, F. (2017). *Sustainability Transitions Research - Transforming Science and Practice for Societal Change*. *The Annual Review of Environment and Resources*, 42: 599-626.

Mazzucato, M., N. Okonjo-Iweala, J. Rockström and T. Shanmugaratnam (2023), *Turning the Tide: A Call to Collective Action*, Global Commission on the Economics of Water, Paris

Mountz, A., Bonds, A., Mansfield, B., Loyd, J., Hyndman, J., Walton-Roberts, M., ... & Curran, W. (2015). For slow scholarship: A feminist politics of resistance through collective action in the neoliberal university. *ACME: An International Journal for Critical Geographies*, 14(4), 1235-1259.

Mulgan, G. (2022). *Another world is possible: How to reignite social and political imagination*. Hurst Publishers.

Ostrom, E. (1990). *Governing the commons: The evolution of institutions for collective action*. Cambridge university press.

Ostrom, E. (2010). Analyzing collective action. *Agricultural economics*, 41, 155-166.

Petersson, O. (2012). *Maktutredningen och statsindividualismen*. Stockholm: Timbro.

Prop. 2008/09:50. *Ett lyft för forskning och innovation*.

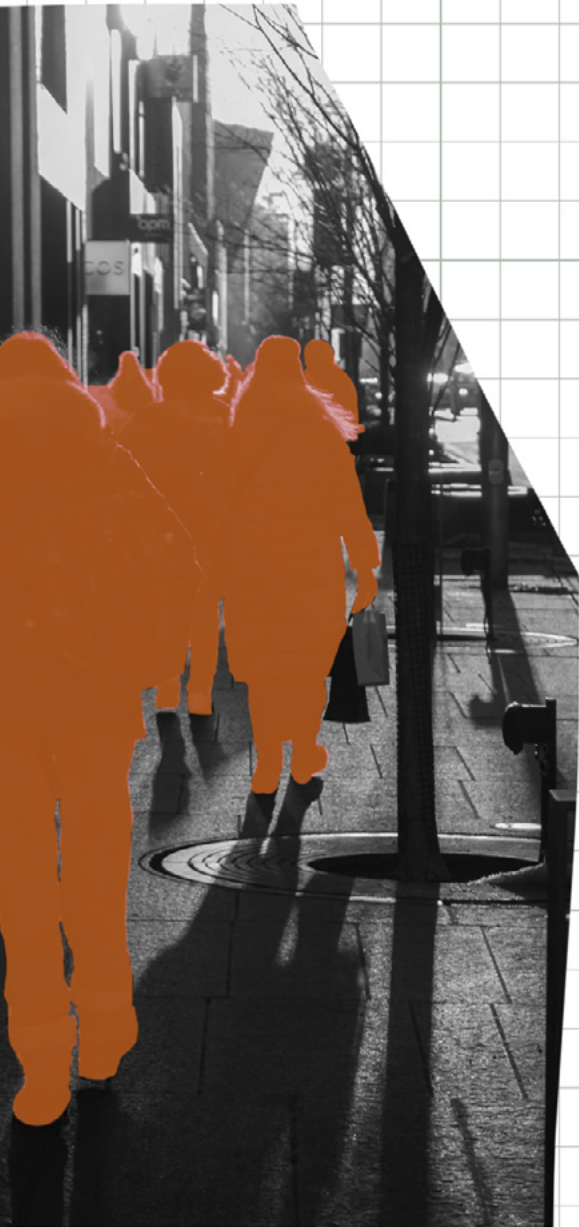
SOU 1990:44 *Demokrati och makt i Sverige*

Stengers, I (2018). *Another science is possible*. Cambridge, UK: Polity.

Thurfjell, D. (2020). *Granskogsfolk: Hur naturen blev svenskarnas religion*. Norstedts.

Walsh, Z., Böhme, J., & Wamsler, C. (2021). Towards a relational paradigm in sustainability research, practice, and education. *Ambio*, 50(1), 74-84.

Westley, E., McGowan, K., Tjörnbo, O. (red.) (2017). *The evolution of social innovation - building resilience through transitions*. Cheltenham: Edward Elgar Publishing.



MED FINANSIERING FRÅN
VINNOVA
Sveriges innovationsmyndighet